



Phomemo Mini Printer

Quick Start Guide

Before using, please read this manual carefully and keep it properly for future reference.

Table of Contents

1. Packing list -----	01
2. Machine description -----	01
2.1 Precautions -----	02
2.2 Battery warning instructions -----	02
3. APP download method -----	03
4. App connection method -----	03
5. How to replace the printing paper -----	04
6. Warranty description -----	06
7. After-sales information -----	06
8. Warranty card -----	07
9. Phomemo official printing paper type -----	08
10. Specific function operation guidelines -----	08
10.1 Print Images operation guidelines -----	08
10.2 Graphic operation guidelines -----	11
10.3 Windows application document printing operation guidelines ---	12
11. Common problems and solutions -----	13
12. FCC STATEMENT -----	16

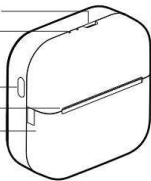
- ① Printer*1 ② power cord*1 ③ paper holder baffle*1 ④ printing paper*1 roll ⑤ Manual*1



02. Machine description

Type-C interface
Indicator light

Power button
Paper outlet
Paper bin cover



Reset button

Paper bin cover



Power indicator status description	Green lighting form	Standby/Charging completed
	Green flashing	Charging
	Red lighting form	Fault: out of paper/overheated
	Red flashing	Out of power

2.1. Precautions

- ① Please use 5V==2A input for charging, and it is recommended to use mobile phone power adapter for charging.
- ② Please connect the USB cable to the power adapter before charging, Please gently insert or unplug the charging cable when charging, to prevent excessive force from damaging the port.
- ③ After the charging is completed, please unplug the charging cable in time.
- ④ In order to avoid danger, do not use or charge in the environment of high temperature, high humidity, heavy smoke and dust, such as in bathroom, steam room, near to open flame, etc.
- ⑤ Improper charging may cause damage to the print head.
- ⑥ Do not touch the print head to prevent scalding caused by overheating.
- ⑦ The tearing blade is sharp, please be careful to avoid touching it by mistake.
- ⑧ If the machine is malfunctioning, insert the reset hole to restart the machine.

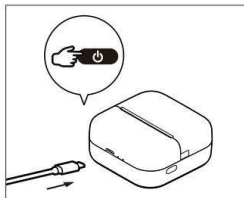
2.2. Battery warning instructions

- * It is forbidden to disassemble, hit, squeeze the battery, or throw it into fire.
- * If severe swelling occurs, please do not reuse it.
- * Do not place in a high temperature environment, and it is strictly prohibited to use the battery after soaking in water.
- * There is a danger of explosion if the battery is replaced by the wrong type. Be sure to dispose of the used battery according to the instructions.
- * If consumers use a power adapter for power supply, they should purchase a power adapter that meets the requirements of corresponding safety standards or a power adapter with CCC certification.

Please search for "Phomemo" in APP store, download and install it.

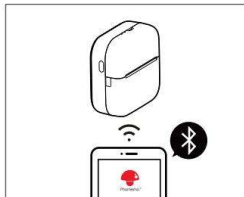
1. Search for Phomemo in the Apple App Store, click to download and install.
2. Search for Phomemo in the Google App Store, click to download and install.

04. App connection method



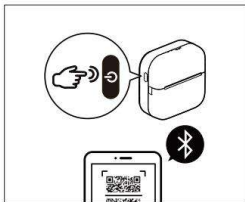
1. Please charge the printer for the first use, and then press and hold the power button for about 3 seconds to turn it on

2. Connect the machine



Method 1:

Turn on the Bluetooth of a phone → open the Phomemo APP → click the icon in the upper right corner of Phomemo APP main interface → select M02X in the list to connect → complete the machine connection



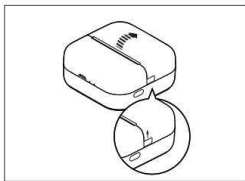
Method 2:

After starting up, double-click the start-up button printing QR code → scan the code in the Phomemo APP to connect

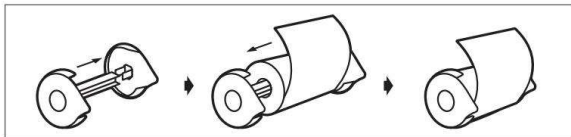
Tips:

User can view the usage tutorial in the APP, and connect the machine according to video operation

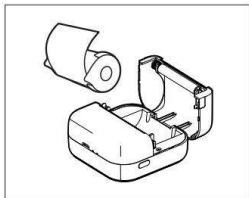
05. How to replace the printing paper



1. Open the top cover and take out printing paper



2. Remove the adjuster on the right side 3. Load the printing paper 4. Install the adjuster on the right side



5. Put the printing paper into the paper compartment of the machine and close the top cover

*Tips: How to distinguish the front and back of printing paper

- ① Take out a printing paper and use your nails to scratch the paper firmly, and then install with the color side up.
- ② Please make sure that the smooth surface is facing up and aligned with the printing port.

100% warranty within 1 year

- * Although the product has undergone strict testing and quality inspection, accidents may occur during transportation, resulting in damages to the machine. If there is any problem with the printer, please contact us through the following methods. We have a quick response after-sales team to solve the problem professionally.
- * If the problem is still not solved through our joint efforts, we will replace you with a new machine for free, and you need not to pay any fees. Your satisfaction makes us advance.

07. After-sales information

OnlineContact information:

Whatsapp : +86 13928088284 / +86 15338193665


Skype : Phomemo Team-Jessie / Phomemo Team-Helen

Customer Service phone number: +1 855 957 5321(US only)

Service time: Mon-Fri 9AM-5PM (EST) for any questions & suggestions.

Email address: support@phomemo.com

Official Website: www.phomemo.com

 YouTube Please search for "Phomemo" to get the printer operation guide

08. Warranty card

English

Return

Exchange

Repair

User Info	Name:	Sex:	Phone:
	Address:		
Product Info	Purchase date:		
	Product order number:		
	Product Serial Number:		
Requirements of return /replacement /repair	Reason description:		
Maintenance records	Failure condition:	Maintenance person:	
	Handling situation:	Delivery date:	
	Maintenance ticket number:	Delivery date:	

Product certification

Inspector:

Delivery date:

- ① Tri-proof thermo-sensitive paper: No bisphenol-A contained. Have a certain degree of scratch resistance. The image retention is up to 7 or 10 years.
 - ② Colored paper: No bisphenol-A contained. Include yellow, pink and blue paper. Image retention is up to 5 years.
 - ③ Adhesive paper: No bisphenol-A contained. The printing paper has adhesiveness on one side, which can be directly pasted and used. The image retention is up to 10 years.
 - ④ Semi-permeable/transparent thermo-sensitive film: No bisphenol-A contained. Water-proof, oil-proof and scratch-resistant; excellent photo-taking effect. The image retention is up to 15 years.
- * The above-mentioned printing paper is the official consumable of Phomemo.
- * If you fail to use the official consumables, causing the printer to malfunction, you will not be entitled to enjoy the "three guarantees" policy.

10. Specific function operation guidelines

10.1. Print Images operation guidelines

Steps:

- ① Select the "Print Images" function in Phomemo APP
- ② Add the photos you need to print
- ③ Set the picture in the work bar area. You can change the picture, modify the picture, adjust the brightness, contrast, or rotate and crop the picture
- ④ Choose the photo printing density. Printing density: Fine, Medium, Thick, Dedicated
- ⑤ Select the "Print" button in the lower right corner to complete picture printing

10.2. Graphic operation guidelines

There are a large number of hand-painted original materials in the Graphic. Various personalized editing can be performed under this function. The operation steps are as follows.

- ① Select the "Graphic" function in Phomemo APP
- ② Click any Graphic to enter the editing area
- ③ In the "Functional Area", you can add text, tables, pictures, stickers, and QR code functions for personalized editing, and the edited content will be displayed in the "Editing Area".

Features	Instructions
Text	Select the "Text" option to insert text box into the body for editing, and you can edit any content; font and alignment are optional
Table	Select the "Table" option to insert a table into the editing area for editing
Image	Select the "Image" option to insert a picture into the editing area for editing or printing
QR code	Select the "QR code" option to enter the editing area, you can enter any text, and the entered text will be output in the form of a QR code

- ④ After editing the content, click the print icon "🖨️" in the upper right corner to complete printing.

Tips: You can view the operating tutorial in the APP, and connect the machine according to video tutorial.

10.3. Windows application document printing operation guidelines

Select the "Print Web" function in the Phomeomo APP, and after entering the web address, you can click print button on the page to print the information of the web page.

Tips: You can view the operating tutorial in the APP, and connect the machine according to the video tutorial.

11. Common problems and solutions

Common problems and solutions		
Problem	Reason	Solution
Half margin of page printed	1. The paper roll holder is not installed correctly	Reinstall according to the instructions of paper roll adapter
	2. The machine print head cannot rebound	Press the print head to rebound
Machine can't be charged	1. Can't charge	Connect the machine, check the battery capacity at the Bluetooth connection in the upper right corner. You can check the remaining power of the machine
	2. The charger is heated	Use the 5v/2A charging cable to charge. Under normal circumstances, the machine can be fully charged in 2-5 hours
	3. Unable to activate	Do not leave the battery uncharged for a long period of time (about three months), as this may cause the battery to run out naturally and fail to activate charging

11. Common problems and solutions

English

Common problems and solutions		
Problem	Reason	Solution
Machine indicator flashes fast	1. The battery is less than 10%	The indicator light will flash quickly
No response after long-pressing the power button	1. The machine has no power	Charge it for half an hour and then turn it on
Upper and lower covers are stuck when opening	1. The upper and lower covers of the new machine have a running-in period	Cover a few times back and forth
	2. The machine is gotten foreign objects	Open the paper compartment of the machine and clean the inner compartment (medical alcohol cleaning)
Cannot connect to machine's Bluetooth	1. Mobile phone Bluetooth is not turned on	Turn on the phone's Bluetooth (Bluetooth cannot turn on automatically, you need to turn it on manually)
	2. APP can't find the machine	The machine is not turned on. Turn on the machine to a normal state Double-click the printer power button to print the QR code, scan the code directly to connect to the printer
	3. Mobile phone positioning permission is not turned on	For Android phones, open the phone positioning permission
The machine doesn't print	1. No words on the paper	The paper roll is loaded upside down, resulting in the printing side of the paper roll (inner roll) rolled inside; all paper rolls shall be installed with the printing side facing up
	2. System bug	Restart phone
	3. There are black bars	The paper is too big and jammed. Please take out some paper

11. Common problems and solutions

English

Common problems and solutions		
Problem	Reason	Solution
The machine doesn't print	4. Indicator flashes	No electricity. Charge the machine (half an hour)
		Reinstall the paper roll; the paper roll is not pulled to the paper outlet; pull the paper roll out by a section, preferably beyond the paper outlet
Paper jam when printing	1. The paper roll is loose and jammed	Remove the support of paper roll, manually wind the paper roll and then install the support; or directly put in the paper roll to print
	2. The machine has foreign objects	Open the paper compartment of the machine and clean the inner compartment (medical alcohol cleaning)
APP shows the printer is out of paper	1. No paper	Reinstall the paper roll; the paper roll is not pulled to the paper outlet; pull the paper roll out by a section, preferably beyond the paper outlet
	2. The sensor cannot recognize	The printer detects a paper sensor failure; clean the sensor with an alcohol-sticky cotton swab
	3. System bug	Uninstall and reinstall
Printing succeeded, but the paper printed has no content	1. The paper roll is loaded upside down	Take out the paper roll and use your fingernail to draw hard on the paper, and install with the color side facing up
Missing printing	1. The paper roll holder is not installed correctly	Reinstall according to the instructions of paper roll adapter
	2. Paper roll expansion hole	Take out the paper roll and cut off the wrinkled part, reinstall for printing
	3. The machine box cover is not in place	The cover of machine box is not closed tightly. Replace the cover and press the cover firmly with palm

Common problems and solutions		
Problem	Reason	Solution
Missing printing	4. Low power	No power. Charge and then print
		Adjust the print density to the highest
	5. Paper roll has been left in air for a long time	Damp paper roll, leaving in machine or in air for a long time may cause missing printing Unused paper rolls are packed in sealed bags or boxes
Printed font is different from edit font	1. When printing the same content with different mobile phones, the fonts are different	Due to different phone models and versions, the printed fonts will be different; set the phone system font as the default font
Faded font on paper roll	Improper use and preservation	Thermo-sensitive paper cannot be pasted with glue
		Edit the records before printing, and try to avoid using oil-based pens or gel pen on the printing paper after printing
		Ambient temperature, humidity, or alcohol, disinfectant, sweat on your hands, or hand sanitizer will affect the fading of words
		Please choose to avoid light and store the printing paper in a dry environment
		After printing, the printed surface should not be in contact with another printed surface or transparent bag for storage
If you need to stick the printing paper, please select the official paper with adhesive backing. Some alkaline liquid adhesives will accelerate the fading		

1. This device complies with Part 15 of the FCC Rules. Operation is subject to the following two conditions:

(1) This device may not cause harmful interference, and

(2) This device must accept any interference received, including interference that may cause undesired operation.

2. Changes or modifications not expressly approved by the party responsible for compliance could void the user's authority to operate the equipment.

NOTE: This equipment has been tested and found to comply with the limits for a Class B digital device, pursuant to Part 15 of the FCC Rules. These limits are designed to provide reasonable protection against harmful interference in a residential installation.

This equipment generates uses and can radiate radio frequency energy and, if not installed and used in accordance with the instructions, may cause harmful interference to radio communications. However, there is no guarantee that interference will not occur in a particular installation. If this equipment does cause harmful interference to radio or television reception, which can be determined by turning the equipment off and on, the user is encouraged to try to correct the interference by one or more of the following measures:

Reorient or relocate the receiving antenna.

Increase the separation between the equipment and receiver.

Connect the equipment into an outlet on a circuit different from that to which the receiver is connected.

Consult the dealer or an experienced radio/TV technician for help.

RF warning statement:

The device has been evaluated to meet general RF exposure requirement. The device can be used in portable exposure condition without restriction.

Thank you for choosing Phomemo Mini Printer

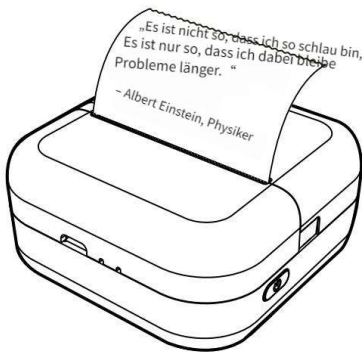
Creator: Zhuhai Quin Technology Co.,Ltd.

Email: support@phomemo.com

Website: www.phomemo.com

Address: Room 201, 2nd Floor, Bldg 2,

No.1 Cuizhu 4 Street, Qianshan,
Xiangzhou District, Zhuhai City



Phomemo Mini-Drucker

Schnellstartanleitung

Bitte lesen Sie dieses Handbuch vor der Verwendung sorgfältig durch und bewahren Sie es auf zum späteren Nachschlagen ordnungsgemäß auf.

Inhaltsverzeichnis

1. Packliste	01
2. Maschinenbeschreibung	01
2.1 Vorsichtsmaßnahmen	02
2.2 Batterie-Warnhinweise	02
3. APP-Download-Methode	03
4. App-Verbindungsmethode	03
5. So ersetzen Sie das Druckpapier	04
6. Garantiebeschreibung	06
7. After-Sales-Informationen	06
8. Garantiekarte	07
9. Offizieller Phomemo-Druckpapiertyp	08
10. Spezifische Richtlinien für den Funktionsbetrieb	08
10.1 Betriebsrichtlinien zum Drucken von Bildern	08
10.2 Grafische Bedienungshinweise	11
10.3 Richtlinien zum Drucken von Windows-Anwendungsdokumenten	12
11. Häufige Probleme und Lösungen	13
12. FCC-ERKLÄRUNG	16

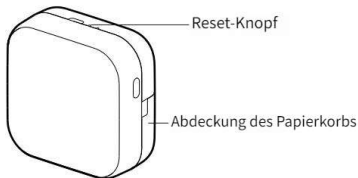
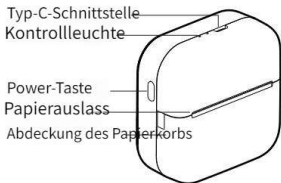
01. Packliste

Englisch

ODrucker*1 @Netzkabel*1 OPapierhalter
Schallwand*1 Oprinting
Papier*1 Rolle OHandbuch*1



02. Maschinenbeschreibung



Status der Betriebsanzeige Beschreibung	Grüne Beleuchtungsform	Standby/Ladevorgang abgeschlossen
	Grün blinkend	Laden
	Rote Beleuchtungsform	Fehler: Kein Papier mehr/überhitzt
	Rot blinkend	Keine Kraft mehr

2.1. Vorsichtsmaßnahmen

Bitte verwenden Sie zum Laden einen 5-V-2A-Eingang. Es wird empfohlen, das Gerät mobil zu verwenden
Handy-Netzteil zum Aufladen.

@ Bitte schließen Sie vor dem Laden das USB-Kabel an das Netzteil an
Stecken Sie das Ladekabel beim Laden vorsichtig ein oder aus,
um zu verhindern, dass übermäßiger Kraftaufwand den Anschluss beschädigt.
Nachdem der Ladevorgang abgeschlossen ist, ziehen Sie bitte rechtzeitig das Ladekabel ab. @ Um Gefahren
zu vermeiden, verwenden oder laden Sie das Gerät nicht in einer Umgebung mit hohen Temperaturen

Temperatur, hohe Luftfeuchtigkeit, starker Rauch und Staub, z. B. im
Badezimmer, Dampfbad, in der Nähe von offenem Feuer usw.
Eine unsachgemäße Aufladung kann zu Schäden am Druckkopf führen.
Berühren Sie den Druckkopf nicht, um Verbrühungen durch Überhitzung zu vermeiden.
O Die Reißklinge ist scharf. Bitte achten Sie darauf, sie nicht versehentlich zu berühren.
Wenn die Maschine nicht richtig funktioniert, setzen Sie das Reset-Loch ein, um die Maschine neu zu starten

2.2. Warnhinweise zur Batterie

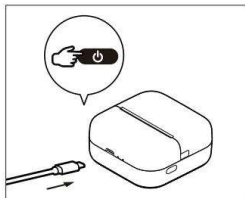
- * Es ist verboten, den Akku zu zerlegen, zu schlagen, zu quetschen oder ins Feuer zu werfen. * Wenn starke Schwellungen auftreten, verwenden Sie ihn bitte nicht wieder.
- * Nicht in einer Umgebung mit hohen Temperaturen aufstellen, und dies ist strengstens untersagt
Verwenden Sie die Batterie erst, nachdem Sie sie in Wasser eingeweicht haben.
- * Es besteht Explosionsgefahr, wenn die Batterie durch einen falschen Typ ersetzt wird.
- * Wenn Verbraucher zur Stromversorgung einen Netzadapter verwenden, sollten sie einen erwerben
Entsorgen Sie die verbrauchte Batterie unbedingt gemäß den Anweisungen.

Netzteil, das den Anforderungen entsprechender Sicherheitsstandards entspricht oder ein Netzteil mit CCC-Zertifizierung.

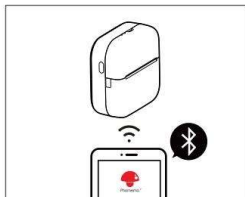
Bitte suchen Sie im APP Store nach „Phomemo“, laden Sie es herunter und installieren Sie es.

1. Suchen Sie im Apple App Store nach Phomemo, klicken Sie zum Herunterladen und Installieren.
2. Suchen Sie im Google App Store nach Phomemo, klicken Sie zum Herunterladen und Installieren

04. App-Verbindungsmethode

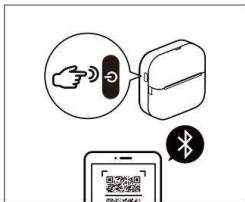


1. Bitte laden Sie den Drucker auf zum ersten Mal verwenden und dann den Netzschalter etwa 3 Sekunden lang gedrückt halten, um es einzuschalten
2. Schließen Sie die Maschine an



Methode 1:

Schalten Sie Bluetooth eines Telefons ein – öffnen Sie die Phomemo-App > klicken Sie auf das Symbol in der oberen rechten Ecke der Hauptoberfläche der Phomemo-App > Wählen Sie M02X in der Liste zum Verbinden aus -> schließen Sie die Maschinenverbindung ab

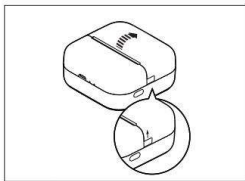


Methode 2:
Doppelklicken Sie nach dem Start auf Startknopf zum Drucken des QR-Codes:
Scannen Sie den Code
in der Phomemo-App, um
eine Verbindung herzustellen

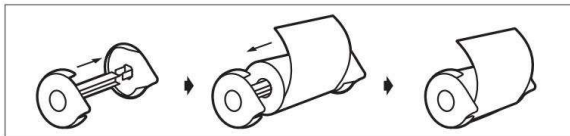
Tipps:

Der Benutzer kann das Nutzungstutorial in der APP ansehen und die Maschine entsprechend der Videobedienung anschließen

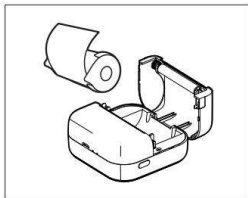
05. So ersetzen Sie das Druckpapier



1. Öffnen Sie die obere Abdeckung und nehmen Sie sie heraus
Druckerpapier



2. Entfernen Sie den Einsteller auf der rechten Seite
3. Legen Sie das Druckpapier ein.
4. Installieren Sie den Einsteller am rechten Seite



5. Legen Sie das Druckpapier in das Papier Fach der Maschine und schließen Sie die obere Abdeckung

*Tipps: So unterscheiden Sie die Vorder- und Rückseite von Druckpapier

○ Nehmen Sie ein Druckpapier heraus und kratzen Sie das Papier mit den Nägeln fest.

@ ~~Bitte achten Sie auf die Farbe des Druckpapiers, die oben zeigt und ausgerichtet ist~~
den Druckanschluss.

100 % Garantie innerhalb von 1 Jahr

* Obwohl das Produkt strengen Tests und Qualitätskontrollen unterzogen wurde. Während des Transports kann es zu Unfällen kommen, die zu Schäden am Gerät führen. Wenn ein Problem mit dem Drucker auftritt, kontaktieren Sie uns bitte über die folgenden Methoden. Wir verfügen über ein schnell reagierendes After-Sales-Team, das das Problem professionell löst.

* Sollte das Problem durch unsere gemeinsamen Anstrengungen immer noch nicht gelöst werden können, ersetzen wir Sie durch

Sie erhalten eine neue Maschine kostenlos und müssen keine Gebühren bezahlen. Ihre Zufriedenheit bringt uns voran.

07. After-Sales-Informationen

OnlineKontaktinformationen:

WhatsApp: +86 13928088284 /+86 15338193665

Skype: Phomemo Team-Jessie/Phomemo Team-Helen

Telefonnummer des Kundendienstes: +1 855 957 5321 (nur USA)

Servicezeit: Mo-Fr 9:00-17:00 Uhr (EST)

für Fragen und Anregungen E-Mail-Adresse:

support@phomemo.com Offizielle Website: www.phomemo.com

YouTube Bitte suchen Sie nach „Phomemo“, um die Bedienungsanleitung des Druckers zu erhalten

Zurückkehren Austausch Reparatur

Benutzerinformation	Name:	Sex:	Telefon:
	Adresse:		
Produktinformation	Kaufdatum:		
	Produktbestellnummer		
	Seriennummer:		
Anforderungen der Rückkehr /Ersatz /Reparatur	Beschreibung des Grundes:		
Wartung Aufzeichnungen	Fehlerbedingung:	Wartungsperson:	
	Handhabungssituation:	Liefertermin:	
	Nummer des Wartungstickets	Liefertermin:	

Produktzertifizierung

Inspektor:

Liefertermin:

O Tri-proof wärmeempfindliches Papier: Kein Bisphenol-A enthalten. Habe ein gewisses Grad der Kratzfestigkeit. Die Bildaufbewahrung beträgt bis zu 7 bzw. 10 Jahre.

@ Farbiges Papier: Kein Bisphenol-A enthalten. Fügen Sie gelbes, rosa und blaues Papier hinzu. Die Bildaufbewahrung beträgt bis zu 5 Jahre.

Klebepapier: Kein Bisphenol-A enthalten. Das Druckpapier ist klebefähig auf einer Seite, die direkt eingefügt und verwendet werden kann. Die Bildaufbewahrung beträgt bis zu 10 Jahre.

@ Halbdurchlässiger/transparenter wärmeempfindlicher Film: Kein Bisphenol-A enthalten. Wasserdicht, ölbeständig und kratzfest; Hervorragender Fotoeffekt. Die Bildaufbewahrung beträgt bis zu 15 Jahre.

* Das oben genannte Druckpapier ist das offizielle Verbrauchsmaterial von Phomemo.

* Wenn Sie die offiziellen Verbrauchsmaterialien nicht verwenden, was zu einer Fehlfunktion des Druckers führt, können Sie keinen Anspruch auf die „Drei-Garantien“-Regelung haben

10. Spezifische Richtlinien für den Funktionsbetrieb

10.1. Bedienungsrichtlinien zum Drucken von Bildern: Schritte:

O Wählen Sie die Funktion „Bilder drucken“ in Phomemo APF

@ Fügen Sie die Fotos hinzu, die Sie drucken möchten

Legen Sie das Bild im Arbeitsbereich der Arbeitsleiste fest. Sie können das Bild ändern, das ändern

Sie können das Bild bearbeiten, die Helligkeit und den Kontrast anpassen oder das Bild drehen und zuschneiden

Wählen Sie die Fotodruckdichte. Druckdichte: Fein, Mittel, Dick
Gewidmet

Wählen Sie die Schaltfläche „Drucken“ in der unteren rechten Ecke, um den Bilddruck abzuschließen

10.2. Grafische Betriebsrichtlinien

Die Grafik enthält eine große Anzahl handgemalter Originalmaterialien. Unter dieser Funktion können verschiedene personalisierte Bearbeitungen durchgeführt werden. Die Bedienschritte sind wie folgt.

○ Wählen Sie die Funktion „Grafik“ in der Phomema-App. @ Klicken Sie auf eine beliebige Grafik, um den Bearbeitungsbereich zu öffnen

Im Funktionsbereich können Sie Text, Tabellen, Bilder, Aufkleber und QR hinzufügen. Codefunktionen für die personalisierte Bearbeitung, und der bearbeitete Inhalt wird im „Bearbeitungsbereich“ angezeigt.

Merkmale	Anweisungen
Text	Wählen Sie die Option „Text“, um ein Textfeld zur Bearbeitung in den Textkörper einzufügen, und Sie können den beliebigen Inhalt bearbeiten: Schriftart und Ausrichtung sind optional. Wählen Sie die Option „Tabelle“, um eine Tabelle in den Bearbeitungsbereich einzufügen
Tisch	zum Bearbeiten
Bild	Wählen Sie die Option „Bild“, um ein Bild zum Bearbeiten oder
	Drucken in den Bearbeitungsbereich einzufügen
QR-Code	Wählen Sie die Option „QR-Code“, um in den Bearbeitungsbereich zu gelangen, geben Sie einen beliebigen Text ein und der eingegebene Text wird in Form eines QR-Codes ausgegeben

@ Nachdem Sie den Inhalt bearbeitet haben, klicken Sie oben rechts auf das Drucksymbol Vollständiger Druck.

Tipps: Sie können das Bedienungs-Tutorial in der APP ansehen und die Maschine gemäß dem Video-Tutorial anschließen.

10.3. Richtlinien zum Drucken von Windows-Anwendungsdokumenten

Wählen Sie in der Phomeomo-App die Funktion „Web drucken“ aus, und nachdem Sie die Webadresse eingegeben haben, können Sie auf der Seite auf die Schaltfläche „Drucken“ klicken, um die Informationen der Webseite zu drucken.

Tipps: Sie können das Bedienungs-Tutorial in der APP ansehen und die Maschine gemäß dem Video-Tutorial anschließen.

11. Häufige Probleme und Lösungen

Häufige Probleme und Lösungen		
Problem	Grund	Lösung
Halber Seitenrand gedruckt	1. Der Papierrollenhalter ist nicht richtig installiert	Installieren Sie den Papierrollenadapter gemäß den Anweisungen erneut
	2. Der Maschinendruck Der Kopf kann nicht zurückprallen	Drücken Sie den Druckkopf, um ihn zurückzufedern
Maschine kann nicht sein berechnet	1. Kann nicht aufgeladen werden	Schließen Sie die Maschine an und überprüfen Sie die Akkukapazität an der Bluetooth-Verbindung in der oberen rechten Ecke. Sie können die verbleibende Leistung der Maschine überprüfen
	2. Das Ladegerät ist beheizt	Verwenden Sie zum Laden das 5V/2A-Ladekabel. Unter normalen Umständen kann das Gerät in 2-5 Stunden vollständig aufgeladen werden
	3. Aktivierung nicht möglich	Lassen Sie den Akku nicht über einen längeren Zeitraum (ca. drei Monate) ungeladen, da dies zu Schäden führen kann. Der Akku kann auf natürliche Weise leer werden und der Ladevorgang kann nicht aktiviert werden

Häufige Probleme und Lösungen		
Problem	Grund	Lösung
Maschinenanzeige blinkt schnell	1. Der Akku ist weniger als 10 % leer	Die Kontrollleuchte blinkt schnell
Keine Reaktion danach langes Drücken der Power-Taste	1. Die Maschine hat keinen Strom	Laden Sie es eine halbe Stunde lang auf und schalten Sie es dann ein
Obere und untere Abdeckungen stecken fest beim Öffnen	1. Die obere und untere Abdeckung der neuen Maschine verfügen über eine Einlaufzeit	Ein paar Mal hin und her decken
	2. Die Maschine ist erhalten fremde Objekte	Öffnen Sie das Papierfach der Maschine und reinigen Sie das Innenfach (Reinigung mit medizinischem Alkohol).
Kann nicht verbinden mit Maschine Bluetooth	1. Mobiltelefon Bluetooth ist nicht aktiviert	Schalten Sie das Bluetooth des Telefons ein (Bluetooth kann nicht automatisch eingeschaltet werden, Sie müssen es manuell einschalten)
	2. APP kann die Maschine nicht finden	Die Maschine ist nicht eingeschaltet. Schalten Sie die Maschine in den Normalzustand ein Doppelklicken Sie auf den Netzschalter des Druckers, um den QR-Code zu drucken. Scannen Sie den Code direkt, um eine Verbindung zum Drucker herzustellen
	3. Mobiltelefon Positionierungserlaubnis ist nicht eingeschaltet	Öffnen Sie für Android-Telefone die Berechtigung zur Telefonpositionierung
Die Maschine druckt nicht	1. Keine Worte auf dem Papier	Die Papierrolle wird verkehrt herum eingelegt, sodass die Druckseite der Papierrolle (innere Rolle) nach innen gerollt wird. Alle Papierrollen müssen mit der Druckseite nach oben eingelegt werden
	2. Systemfehler	Handy neustarten
	3. Es gibt schwarze Balken	Das Papier ist zu groß und verklemmt. Bitte herausnehmen etwas Papier

Häufige Probleme und Lösungen		
Problem	Grund	Lösung
Die Maschine druckt nicht	4. Anzeige blinkt	Keinen Strom. Laden Sie die Maschine auf (eine halbe Stunde)
		Setzen Sie die Papierrolle wieder ein. die Papierrolle wird nicht zum Papierausslass gezogen; Ziehen Sie die Papierrolle ein Stück heraus, am besten über den Papierausslass hinaus
Papierstau wann Drucken	1. Die Papierrolle ist locker und verklemmt	Entfernen Sie die Halterung der Papierrolle, wickeln Sie die Papierrolle manuell auf und installieren Sie dann die Halterung, oder zum Drucken direkt in die Papierrolle einlegen
	2. Die Maschine hat fremde Objekte	Öffnen Sie das Papierfach der Maschine und reinigen Sie es das Innenfach (Reinigung mit medizinischem Alkohol)
APP zeigt die Der Drucker ist außer Betrieb Papier	1. Kein Papier	Setzen Sie die Papierrolle wieder ein. die Papierrolle wird nicht zum Papierausslass gezogen; Ziehen Sie die Papierrolle um ein Stück heraus, vorzugsweise jenseits des Papierausslasses
	2. Der Sensor kann nicht erkenne	Der Drucker erkennt einen Papiersensorfehler; Reinigen Sie den Sensor mit einem alkoholhaltigen Wattestäbchen
	3. Systemfehler	Deinstallieren und neu installieren
Der Druck war erfolgreich, aber das Papier gedruckt hat kein Inhalt	1. Die Papierrolle ist verkehrt herum geladen	Nehmen Sie die Papierrolle heraus, zeichnen Sie mit dem Fingernagel kräftig auf das Papier und bringen Sie es mit der Farbe an Seite nach oben
Fehlender Druck	1. Der Papierrollenhalter ist nicht richtig installiert	Installieren Sie den Papierrollenadapter gemäß den Anweisungen erneut
	2. Erweiterung der Papierrolle Loch	Nehmen Sie die Papierrolle heraus, schneiden Sie den zerknitterten Teil ab und legen Sie ihn zum Drucken wieder ein
	3. Der Maschinenkasten Abdeckung ist nicht vorhanden	Der Deckel des Maschinenkastens ist nicht fest verschlossen. Bringen Sie die Abdeckung wieder an und drücken Sie mit der Handfläche fest auf die Abdeckung

Häufige Probleme und Lösungen		
Problem	Grund	Lösung
Fehlender Druck	4. Geringe Leistung	Keine Energie. Aufladen und dann drucken
		Stellen Sie die Druckdichte auf den höchsten Wert ein
	5. Papierrolle wurde <small>längere Zeit an der Luft liegen gelassen</small>	Eine feuchte Papierrolle, die längere Zeit in der Maschine oder an der Luft belassen wird, kann dazu führen, dass der Druck ausbleibt
		Unbenutzte Papierrollen werden in versiegelten Beuteln oder Kartons verpackt
Gedruckte Schriftart ist anders als bearbeitete Schriftart	1. Beim Drucken des Gleicher Inhalt mit anderen Handys Telefone, die Schriftarten sind anders	Aufgrund unterschiedlicher Telefonmodelle und -versionen ist die gedruckte Schriftarten werden unterschiedlich sein; Legen Sie die Schriftart des Telefonsystems als Standardschriftart fest
Verblasste Schriftart Papierrolle	Unsachgemäßer Gebrauch und Erhaltung	Thermoempfindliches Papier kann nicht mit Klebstoff beklebt werden
		Bearbeiten Sie die Datensätze vor dem Drucken und vermeiden Sie dies
		Verwenden Sie nach dem Drucken Ölstifte oder Gelstifte auf dem Druckpapier
		Umgebungstemperatur, Luftfeuchtigkeit oder Alkohol, Desinfektionsmittel, Schweiß auf Ihren Händen oder Händedesinfektionsmittel beeinträchtigen das Ausbleichen von Wörtern
		Bitte vermeiden Sie Licht und lagern Sie das Druckpapier in einer trockenen Umgebung
Nach dem Drucken sollte die bedruckte Oberfläche nicht mehr sichtbar sein Kontakt mit einer anderen bedruckten oder transparenten Oberfläche Tasche zur Aufbewahrung		
Wenn Sie das Druckpapier aufkleben müssen, wählen Sie bitte das offizielle Papier mit selbstklebender Rückseite. Manche Alkalische Flüssigklebstoffe beschleunigen das Ausbleichen		

1. Dieses Gerät entspricht Teil 15 der FCC-Bestimmungen.

Der Betrieb unterliegt den folgenden zwei Bedingungen:

(1) Dieses Gerät darf keine schädlichen Störungen verursachen

(2) Dieses Gerät muss alle empfangenen Störungen akzeptieren, einschließlich Störungen, die zu unerwünschtem Betrieb führen können.

2. Änderungen oder Modifikationen, die nicht ausdrücklich von der für die Einhaltung verantwortlichen Partei genehmigt wurden, können zum Erlöschen der Berechtigung des Benutzers zum Betrieb des Geräts führen

HINWEIS: Dieses Gerät wurde getestet und entspricht den Grenzwerten für ein digitales Gerät der Klasse B gemäß Teil 15 der FCC-Bestimmungen. Diese Grenzwerte sollen einen angemessenen Schutz vor schädlichen Störungen in einer Wohnanlage bieten.

Dieses Gerät erzeugt Hochfrequenzenergie und kann diese ausstrahlen. Wenn es nicht gemäß den Anweisungen installiert und verwendet wird, kann es schädliche Störungen der Funkkommunikation verursachen. Es gibt jedoch keine Garantie dafür, dass bei einer bestimmten Installation keine Störungen auftreten. Wenn dieses Gerät schädliche Störungen beim Radio- oder Fernsehempfang verursacht, kann dies der Fall sein

Wird die Störung durch Aus- und Einschalten des Geräts ermittelt, wird dem Benutzer empfohlen, die Störung durch eine oder mehrere der folgenden Maßnahmen zu beheben: Richten Sie die Empfangsantenne neu aus oder versetzen Sie sie an einen anderen Ort.

Erhöhen Sie den Abstand zwischen Gerät und Empfänger.

Schließen Sie das Gerät an eine Steckdose an, die zu einem anderen Stromkreis gehört als dem, an den der Empfänger angeschlossen ist.

Wenden Sie sich an den Händler oder einen

erfahrenen Radio-/TV-Techniker, um Hilfe zu erhalten. HF-Warnhinweis:

Das Gerät wurde dahingehend bewertet, dass es die allgemeinen Anforderungen an die HF-Exposition erfüllt. Das Gerät kann uneingeschränkt im mobilen Aufnahmezustand eingesetzt werden.

Vielen Dank, dass Sie sich für den Phomemo Mini-Drucker entschieden haben

Ersteller: Zhuhai Quin
Technology Co.,Ltd
E-Mail:support@phomemo.com Website:www.phomemo.com

Adresse: Raum 201, 2. Etage, Gebäude 2
Nr. 1 Cuizhu 4 Straße,
Qianshan, Bezirk Xiangzhou, Stadt Zhuhai



Miniimpresora Phomemo

Guía de inicio rápido

Antes de usarlo, lea atentamente este manual y consérvelo correctamente para referencia futura.

Tabla de contenido

1. Lista de equipaje.....	01
2. Descripción de la máquina.....	01
2.1 Precauciones.....	02
2.2 Instrucciones de advertencia de batería.....	02
3. Método de descarga de la aplicación.....	03
4. Método de conexión de la aplicación.....	03
5. Cómo reemplazar el papel de impresión.....	04
6. Descripción de la garantía.....	06
7. Información posventa.....	06
8. Tarjeta de garantía.....	07
9. Tipo de papel de impresión oficial Phomemo.....	08
10. Pautas de operación de funciones específicas.....	08
10.1 Pautas de operación de impresión de imágenes.....	08
10.2 Pautas de operación gráfica.....	11
10.3 Pautas de operación de impresión de documentos de aplicaciones de Windows.....	12
11. Problemas comunes y soluciones.....	13
12. DECLARACIÓN DE LA FCC.....	16

01. Lista de embalaje

Inglés

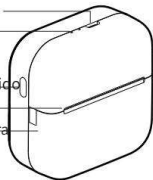
Impresora*1 @cable de alimentación*1 Osoporte para papel
deflector*1 Oimpresión Manual*1
papel*1 rolo



02. Descripción de la máquina

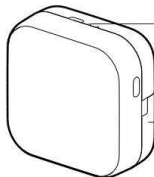
Interfaz tipo C
Luz indicadora

Botón de encendido
Salida de papel
Tapa de la papelera



Botón de reinicio

Tapa de la papelera



Estado del indicador de energía descripción	Formulario de iluminación verde	Modo de espera/carga completada
	Verde intermitente	cargando
	Forma de iluminación roja	Fallo: sin papel/sobrecalentado
	rojo intermitente	Fuera del poder

2.1. Precauciones

Utilice una entrada de 5 V --- 2 A para cargar y se recomienda utilizar un teléfono móvil. Adaptador de corriente del teléfono para cargar.

@ Conecte el cable USB al adaptador de corriente antes de cargarlo.

Inserte o desenchufe suavemente el cable de carga durante la carga, para evitar que una fuerza excesiva dañe el puerto.

Una vez completada la carga, desenchufe el cable de carga a tiempo @

Para evitar peligros, no lo utilice ni cargue en un entorno de alta temperatura, alta humedad, mucho humo y polvo, como en baños, salas de vapor, cerca de llamas abiertas, etc.

Una carga inadecuada puede causar daños al cabezal de impresión.

No toque el cabezal de impresión para evitar quemaduras causadas por el sobrecalentamiento.

O La hoja de corte está afilada; tenga cuidado de no tocarla por error.

Si la máquina no funciona correctamente, inserte el orificio de reinicio para reiniciar la máquina.

2.2. Instrucciones de advertencia de batería

* Está prohibido desmontar, golpear, apretar la batería o tirarla al fuego. * Si se produce una hinchazón grave, no la reutilice.

* No lo coloque en un ambiente de alta temperatura y está estrictamente prohibido

Utilice la batería después de remojarla en agua.

* Existe peligro de explosión si se reemplaza la batería por una del tipo incorrecto. Ser *

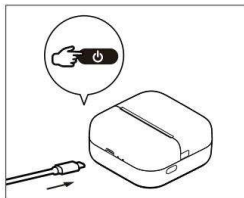
si los consumidores utilizan un adaptador de corriente para el suministro de energía, deben comprar un asegúrese de desechar la batería usada de acuerdo con las instrucciones.

adaptador de corriente que cumpla con los requisitos de las normas de seguridad correspondientes o un adaptador de corriente con certificación ccc.

Busque "Phomemo" en la tienda de aplicaciones, descárguelo e instálelo.

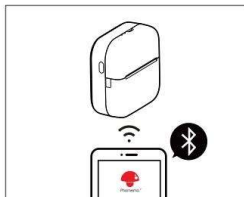
1. Busque Phomemo en la App Store de Apple, haga clic para descargar e instalar
2. Busque Phomemo en Google App Store, haga clic para descargar e instalar

04. Método de conexión de la aplicación



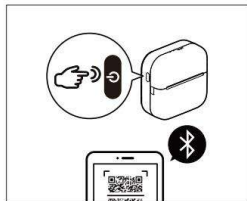
1. Cargue la impresora durante el úselo por primera vez y luego presione y mantenga presionado el botón de encendido durante aproximadamente 3 segundos para encenderlo.

2. Conecte la máquina



Método 1:

Encienda el Bluetooth de un teléfono: abra la APLICACIÓN Phomemo > haga clic en el ícono en la esquina superior derecha de la interfaz principal de la APLICACIÓN Phomemo > seleccione M02X en la lista para conectarse > complete la conexión de la máquina



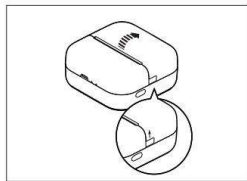
Método 2:

Después de iniciar, haga doble clic en el Botón de inicio que imprime el código QR: escanea el código en la aplicación Phomemo para conectarte

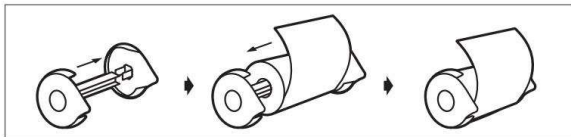
Consejos:

El usuario puede ver el tutorial de uso en la aplicación y conectar la máquina según la operación del vídeo.

05. Cómo reemplazar el papel de impresión.

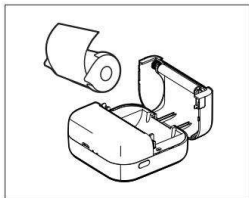


1. Abra la cubierta superior y saque Papel para imprimir



2. Retire el ajustador en el lado derecho

3. Cargue el papel de impresión. 4. Instale el ajustador en el lado derecho



5. Coloque el papel de impresión en el papel compartimiento de la máquina y cierre la cubierta superior

*Consejos: Cómo distinguir el anverso y el reverso del papel de impresión

O Saque un papel de impresión y use las uñas para rayar el papel firmemente en la parte superior. Asegúrese de que la superficie rayada esté hacia arriba y alineada con el puerto de impresión.

100% garantía dentro de 1 año

- * Aunque el producto ha sido sometido a estrictas pruebas e inspecciones de calidad. Pueden ocurrir accidentes durante el transporte, lo que resultará en daños a la máquina. Si hay algún problema con la impresora, contáctenos a través de los siguientes métodos. Contamos con un equipo postventa de respuesta rápida para resolver el problema de manera profesional.
- * Si el problema aún no se resuelve gracias a nuestros esfuerzos conjuntos, lo reemplazaremos con una nueva máquina gratis y no necesita pagar ninguna tarifa. Tu satisfacción nos hace avanzar.

07. Información posventa

En línea Información de contacto:

Whatsapp: +86 13928088284 /+86 15338193665

Skype: Equipo Phomemo-Jessie/Equipo Phomemo-Helen

Número de teléfono de atención al cliente: +1 855 957 5321 (solo EE. UU.)

Horario de servicio: lunes a viernes de 9 a. m.

a 5 p. m. (EST) para cualquier pregunta o sugerencia

Dirección de correo electrónico: support@phomemo.com Sitio web oficial: www.phomemo.com

YouTube Busque "Phomemo" para obtener la guía de funcionamiento de la impresora.

Devolver Intercambio Reparar

Información de usuario	Nombre:	Sexo:	Teléfono:
	DIRECCIÓN:		
Información del producto	Fecha de compra:		
	Número de pedido del producto		
	Número de serie del producto:		
Requisitos de regreso /reemplazo /reparar	Descripción del motivo:		
Mantenimiento registros	Condición de falla:	Persona de mantenimiento:	
	Situación de manejo:	Fecha de entrega:	
	Número de ticket de mantenimiento	Fecha de entrega:	

Certificación de producto

Inspector:

Fecha de entrega:

O Papel termosensible Tri-proof: No contiene bisfenol-A. tener un cierto grado de resistencia al rayado. La retención de la imagen es de hasta 7 o 10 años.

@ Papel de color: no contiene bisfenol-A. Incluye papel amarillo, rosa y azul. La retención de imagen es de hasta 5 años.

Papel adhesivo: No contiene bisfenol-A. El papel de impresión tiene adhesividad por un lado, que se puede pegar y utilizar directamente. La retención de la imagen es de hasta 10 años.

@ Película termosensible semipermeable/transparente: No contiene bisfenol-A. Resistente al agua, al aceite y a los arañazos; Excelente efecto para tomar fotografías. La retención de la imagen es de hasta 15 años.

- * El papel de impresión mencionado anteriormente es el consumible oficial de Phomemo.
- * Si no utiliza los consumibles oficiales, lo que provoca un mal funcionamiento de la impresora, no tendrá derecho a disfrutar de la póliza de "tres garantías"

10. Pautas de operación de funciones específicas

10.1. Pautas de operación de impresión de imágenes Pasos:

OS Selecciona la función "Imprimir imágenes" en Phomemo APF @ Agregue las fotos que necesita imprimir

Establezca la imagen en el área de la barra de trabajo. Puedes cambiar la imagen, modificar el imagen, ajuste el brillo, el contraste o gire y recorte la imagen

Elija la densidad de impresión de fotografías. Densidad de impresión: Fina, Media, Gruesa Dedicado

Seleccione el botón "Imprimir" en la esquina inferior derecha para completar la impresión de la imagen.

10.2. Pautas gráficas de operación.

Hay una gran cantidad de materiales originales pintados a mano en Graphic. Se pueden realizar varias ediciones personalizadas bajo esta función. Los pasos del operador son los siguientes.

O Seleccione la función "Gráfico" en la APLICACIÓN Phomema @ Haga clic en cualquier gráfico para ingresar al área de edición

En el 'Área funcional' puedes agregar texto, tablas, imágenes, pegatinas: y QR Funciones de código para edición personalizada, y el contenido editado se mostrará en el "Área de edición".

Características	Instrucciones
Texto	Seleccione la opción "Texto para insertar un cuadro de texto en el cuerpo para editarlo y puede editar cualquier contenido: la fuente y la alineación son opcionales. Seleccione la opción "Tabla" para insertar una tabla en el área de edición.
Mesa	para editar
Imagen	Seleccione la opción Imagen para insertar una imagen en el área de edición para editarla o imprimirla.
Código QR	Seleccione la opción "Código QR" para ingresar al área de edición, puede ingresar cualquier texto y el texto ingresado se generará en forma de código QR.

@ Después de editar el contenido, haga clic en el icono de impresión " " en la esquina superior derecha para impresión completa.

Consejos: Puede ver el tutorial de funcionamiento en la aplicación y conectar la máquina según el vídeo tutorial.

10.3. Pautas de operación de impresión de documentos de aplicaciones de Windows

Seleccione la función "Imprimir Web" en la APLICACIÓN Phomeomo y, después de ingresar la dirección web, puede hacer clic en el botón Imprimir en la página para imprimir la información de la página web.

Consejos: Puede ver el tutorial de funcionamiento en la aplicación y conectar la máquina según el vídeo tutorial.

11. Problemas comunes y soluciones

Problemas comunes y soluciones.		
Problema	Razón	Solución
Medio margen de página impreso	1. El portarrollos de papel no está instalado correctamente	Vuelva a instalarlo según las instrucciones del adaptador del rollo de papel.
	2. La máquina imprime la cabeza no puede rebotar	Presione el cabezal de impresión para rebotar
La máquina no puede ser cargado	1. No puedo cargar	Conecte la máquina, verifique la capacidad de la batería en la conexión Bluetooth en la esquina superior derecha. Puedes comprobar la potencia restante de la máquina.
	2. El cargador se calienta.	Utilice el cable de carga de 5v/2A para cargar. En circunstancias normales, la máquina se puede cargar completamente en 2-5 horas.
	3. No se puede activar	No deje la batería descargada durante un periodo de tiempo prolongado (unos tres meses), ya que esto puede causar que el La batería se agota naturalmente y no se activa la carga.

Problemas comunes y soluciones.		
Problema	Razón	Solución
Indicador de máquina parpadea rápido	1. La batería tiene menos del 10%.	La luz indicadora parpadeará rápidamente
No hay respuesta después de presionar prolongadamente el Botón de encendido	1. La máquina no tiene energía.	Cárgalo durante media hora y luego enciéndelo.
Superior e inferior las cubiertas están atascadas al abrir	1. Las cubiertas superior e inferior de la nueva máquina tienen un período de rodaje	Cubrir unas cuantas veces de ida y vuelta.
	2. Se consigue la máquina. objetos extraños	Abra el compartimento de papel de la máquina y limpie el compartimento interior (limpieza con alcohol médico).
No puede conectar a máquinas Bluetooth	1. teléfono móvil Bluetooth no está activado	Encienda el Bluetooth del teléfono (Bluetooth no se puede encender automáticamente, debe encenderlo manualmente)
	2. La aplicación no puede encontrar la máquina	La máquina no está encendida. Encienda la máquina a un estado normal. Haga doble clic en el botón de encendido de la impresora para imprimir el código QR, escanee el código directamente para conectarse a la impresora
	3. teléfono móvil permiso de posicionamiento no está encendido	Para teléfonos Android, abra el permiso de posicionamiento del teléfono
La máquina no imprime	1. Sin palabras en el papel	El rollo de papel se carga boca abajo, lo que hace que el lado de impresión del rollo de papel (rollo interior) enrollado dentro. Todos los rollos de papel se instalan con el lado de impresión hacia arriba.
	2. Error del sistema	Reinicia el celular
	3. Hay barras negras	El papel es demasiado grande y está atascado. por favor saca algo de papel

Problemas comunes y soluciones.		
Problema	Razón	Solución
La máquina no imprime	4. El indicador parpadea	Sin electricidad. Cargue la máquina (media hora)
		Vuelva a instalar el rollo de papel; el rollo de papel no llega a la salida de papel; Saque el rollo de papel una sección, preferiblemente más allá de la salida del papel.
Atasco de papel cuando impresión	1. El rollo de papel está suelto y atascado.	Retire el soporte del rollo de papel, enrrolle manualmente el rollo de papel y luego instale el soporte; O poner directamente en el rollo de papel para imprimir.
	2. La máquina tiene objetos extraños	Abra el compartimento del papel de la máquina y limpie el compartimento interior (limpieza con alcohol medicinal)
La aplicación muestra el la impresora está agotada papel	1. Sin papel	Vuelva a instalar el rollo de papel; el rollo de papel no llega a la salida de papel; tire del rollo de papel hacia afuera una sección, preferiblemente más allá de la salida del papel
	2. El sensor no puede reconocer	La impresora detecta una falla en el sensor de papel; Limpie el sensor con un hisopo de algodón empapado en alcohol.
	3. Error del sistema	Desinstalar y reinstalar
La impresión fue exitosa, pero el papel impreso no tiene contenido	1. El rollo de papel está cargado al revés	Saque el rollo de papel y use la uña para dibujar con fuerza en el papel e instélelo con el color. lado hacia arriba
Falta impresión	1. El portarrollos de papel no está instalado correctamente	Vuelva a instalarlo según las instrucciones del adaptador del rollo de papel.
	2. Expansión del rollo de papel agujero	Saque el rollo de papel y corte la parte arrugada, vuelva a instalarlo para imprimir.
	3. La caja de la máquina la cubierta no está en su lugar	La tapa de la caja de la máquina no está bien cerrada. Vuelva a colocar la cubierta y presione la cubierta firmemente con la palma.

Problemas comunes y soluciones.		
Problema	Razón	Solución
Falta impresión	4. Baja potencia	Ninguna energía. Cargar y luego imprimir
		Ajuste la densidad de impresión al máximo
La fuente impresa es diferente de editar fuente	5. El rollo de papel ha sido dejado en el aire por mucho tiempo	El rollo de papel húmedo, si se deja en la máquina o al aire durante mucho tiempo, puede provocar que falte impresión.
		Los rollos de papel no utilizados se empaquetan en bolsas o cajas selladas.
La fuente impresa es diferente de editar fuente	1. Al imprimir el mismo contenido con diferentes móviles, los teléfonos, las fuentes son diferentes	Debido a los diferentes modelos y versiones de teléfonos, el las fuentes impresas serán diferentes; establecer la fuente del sistema telefónico como fuente predeterminada
		El papel termosensible no se puede pegar con pegamento
Fuente descolorida activada Rollo de papel	uso inadecuado y preservación	Edite los registros antes de imprimirlos y trate de evitar Usar bolígrafos a base de aceite o bolígrafos de gel en el papel de impresión después de imprimir.
		Temperatura ambiente, humedad o alcohol, El desinfectante, el sudor en las manos o el desinfectante para manos afectarán la decoloración de las palabras.
		Elija evitar la luz y guarde el papel de impresión en un ambiente seco.
		Después de la impresión, la superficie impresa no debe estar en contacto con otra superficie impresa o transparente bolsa para almacenamiento
		Si necesita pegar el papel de impresión, seleccione el papel oficial con reverso adhesivo. Alguno Los adhesivos líquidos alcalinos acelerarán la decoloración.

1. Este dispositivo cumple con la Parte 15 de las normas de la FCC. La operación está sujeta a las siguientes dos condiciones:

- (1) Es posible que este dispositivo no cause interferencias dañinas y
 - (2) Este dispositivo debe aceptar cualquier interferencia recibida, incluidas las interferencias que puedan provocar un funcionamiento no deseado.
2. Los cambios o modificaciones no aprobados expresamente por la parte responsable del cumplimiento podrían anular la autoridad del usuario para operar el equipo.

NOTA: Este equipo ha sido probado y cumple con los límites para un dispositivo digital Clase B, de conformidad con la Parte 15 de las reglas de la FCC. Estos límites están diseñados para brindar una protección razonable contra interferencias dañinas en una instalación residencial.

Este equipo genera usos y puede irradiar energía de radiofrecuencia y, si no se instala y utiliza de acuerdo con las instrucciones, puede causar interferencias dañinas en las comunicaciones por radio. Sin embargo, no hay garantía de que no se produzcan interferencias en una instalación en particular. Si este equipo causa interferencias dañinas en la recepción de radio o televisión, que pueden ser

determinada apagando y encendiendo el equipo, se recomienda al usuario intentar corregir la interferencia mediante una o más de las siguientes medidas: Reorientar o reubicar la antena receptora.

Aumente la separación entre el equipo y el receptor.

Conecte el equipo a una toma de corriente de un circuito diferente al que está conectado el receptor.

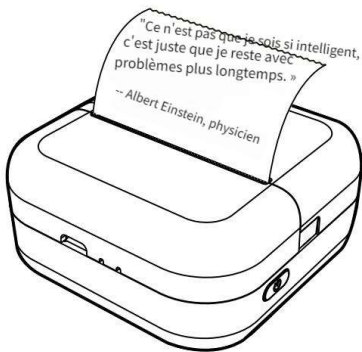
Consulte al distribuidor o a un técnico experimentado en radio/TV para obtener ayuda. Declaración de advertencia de RF:

El dispositivo ha sido evaluado para cumplir con los requisitos generales de exposición a RF. El dispositivo se puede utilizar en condiciones de exposición portátil sin restricciones.

Gracias por elegir la miniimpresora Phomemo

Creador: Zhuhai Quin Technology
Co., Ltd Correo electrónico:
support@phomemo.com Sitio web: www.phomemo.com

Dirección: Habitación 201, 2do piso, Edificio 2
No.1 Cuizhu 4 Street, Qianshan, distrito
de Xiangzhou, ciudad de Zhuhai



Mini-imprimante Phomemo

Guide de démarrage rapide

Avant utilisation, veuillez lire attentivement ce manuel et le conserver correctement pour référence future.

Table des matières

1. Liste de colisage	01
2. Description de la machine	01
2.1 Précautions	02
2.2 Instructions d'avertissement relatives à la batterie	02
3. Méthode de téléchargement de l'application	03
4. Méthode de connexion à l'application	03
5. Comment remplacer le papier d'impression	04
6. Description de la garantie	06
7. Informations après-vente	06
8. Carte de garantie	07
9. Type de papier d'impression officiel Phomemo	08
10. Directives spécifiques de fonctionnement des fonctions	08
10.1 Directives de fonctionnement pour l'impression des images	08
10.2 Directives de fonctionnement graphique	11
10.3 Directives relatives aux opérations d'impression de documents d'application Windows	12
11. Problèmes courants et solutions	13
12. DÉCLARATION FCC	16

01. Liste de colisage

Anglais

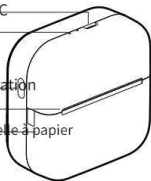
OImprimante*1 @cordon d'alimentation*1 OPorte-papier Impression OManuel*1
déflecteur * 1 papier * 1 rouleau



02. Description de la machine

Interface de type C
Voyant

Bouton d'alimentation
Sortie papier
Couvercle de poubelle à papier



Bouton de réinitialisation

Couvercle de poubelle à papier



État du voyant d'alimentation description	Formulaire d'éclairage vert	Veille/Charge terminée
	Vert clignotant	Mise en charge
	Forme d'éclairage rouge	Défaut : plus de papier/surchauffe
	Rouge clignotant	Déchargée

2.1. Précautions

Veillez utiliser une entrée 5 V --- 2 A pour le chargement, et il est recommandé d'utiliser un mobile. adaptateur secteur pour téléphone pour le chargement.

@ Veuillez connecter le câble USB à l'adaptateur secteur avant de charger. Veuillez

Insérez ou débranchez doucement le câble de chargement lors du chargement, pour éviter qu'une force excessive n'endommage le port.

Une fois le chargement terminé, veuillez débrancher le câble de chargement à temps. @ Afin d'éviter tout danger, ne pas utiliser ou charger dans un environnement à haute température.

température, humidité élevée, fumée et poussière abondantes, comme dans la salle de bain, le hammam, à proximité d'une flamme nue, etc.

Une charge incorrecte peut endommager la tête d'impression.

Ne touchez pas la tête d'impression pour éviter les brûlures causées par une surchauffe.

O La lame de déchirure est tranchante, veillez à ne pas la toucher par erreur.

Si la machine fonctionne mal, insérez le trou de réinitialisation pour redémarrer la machine.

2.2. Instructions d'avertissement concernant la batterie

* Il est interdit de démonter, frapper, presser la batterie ou la jeter au feu. * En cas de gonflement important, veuillez ne pas la réutiliser.

* Ne pas placer dans un environnement à haute température, et il est strictement interdit de utiliser la batterie après l'avoir trempée dans l'eau.

* Il existe un risque d'explosion si la batterie est remplacée par un type inapproprié. Soyez

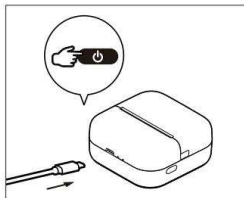
* si les consommateurs utilisent un adaptateur secteur pour l'alimentation électrique, ils doivent acheter un assurez-vous de jeter la batterie usagée conformément aux instructions.

un adaptateur secteur répondant aux exigences des normes de sécurité correspondantes ou un adaptateur secteur certifié CCC.

Veillez rechercher « Phomemo » dans l'App Store, téléchargez-le et installez-le.

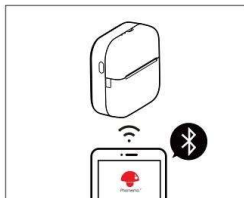
1. Recherchez Phomemo dans l'App Store d'Apple, cliquez pour télécharger et installer.
2. Recherchez Phomemo dans le Google App Store, cliquez pour télécharger et installer

04. Méthode de connexion à l'application



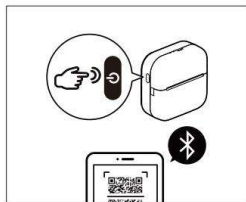
1. Veuillez charger l'imprimante pour la première utilisation, puis appuyez et maintenez le bouton d'alimentation pendant environ 3 secondes pour l'allumer

2. Connectez la machine



Méthode 1 :

Activez le Bluetooth d'un téléphone - ouvrez l'application Phomemo > cliquez sur l'icône dans le coin supérieur droit de l'interface principale de l'application Phomemo > sélectionnez M02X dans la liste pour vous connecter -> terminer la connexion de la machine



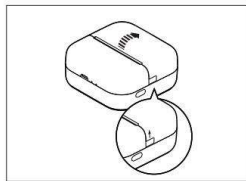
Méthode 2 :

Après le démarrage, double-cliquez sur le bouton de démarrage imprimant le code QR :
scannez le code
dans l'application Phomemo
pour vous connecter

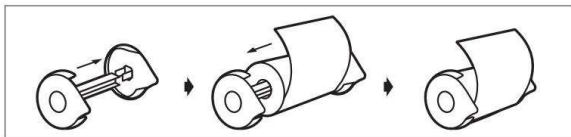
Conseils:

L'utilisateur peut consulter le didacticiel d'utilisation dans l'application et connecter la machine en fonction du fonctionnement vidéo

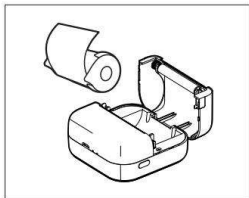
05. Comment remplacer le papier d'impression



1. Ouvrez le capot supérieur et retirez papier d'impression



2. Retirez le dispositif de réglage sur le côté droit
3. Déchargez le papier d'impression
4. Installez le dispositif de réglage sur le côté droit



5. Mettez le papier d'impression dans le papier compartiment de la machine et fermez le capot supérieur

*Conseils : Comment distinguer le recto et le verso du papier d'impression

Sortez un papier d'impression et utilisez vos ongles pour gratter fermement le papier @
Veuillez installer avec le côté collé vers le haut et alignée avec le port d'impression.

100% de garantie dans un délai d'un an

- * Bien que le produit ait subi des tests et un contrôle de qualité stricts, des accidents peuvent survenir pendant le transport, entraînant des dommages à la machine. En cas de problème avec l'imprimante, veuillez nous contacter via les méthodes suivantes. Nous avons une équipe après-vente à réponse rapide pour résoudre le problème de manière professionnelle.
- * Si le problème n'est toujours pas résolu grâce à nos efforts conjoints, nous vous remplacerons par une nouvelle machine gratuitement et vous ne devez payer aucun frais. Votre satisfaction nous fait avancer.

07. Informations après-vente

Coordonnées en ligne :

Whatsapp : +86 13928088284 /+86 15338193665

Skype :Équipe Phomemo-Jessie/Équipe Phomemo-Helen

Numéro de téléphone du service client : +1 855 957 5321 (États-Unis uniquement)

Heure de service : du lundi au vendredi de 9

h 00 à 17 h 00 (EST) pour toute question

et suggestion Adresse e-mail : support@phomemo.com Site officiel : www.phomemo.com

YouTube Veuillez rechercher « Phomemo » pour obtenir le guide d'utilisation de l'imprimante.

Retour Échange Réparation

informations utilisateur	Nom:	Sexe:	Téléphone:
	Adresse:		
Information sur le produit	Date d'achat:		
	Numéro de commande du produit		
	Numero de serie:		
Exigences de retour /remplacement /réparation	Description de la raison :		
Entretien enregistrements	Condition de défaillance :		Personne d'entretien :
	Situation de manipulation :		La date de livraison:
	Numéro du ticket d'entretien		La date de livraison:

certification du produit

Inspecteur:

La date de livraison:

- Papier thermosensible Tri-proof : Ne contient pas de bisphénol-A. Avoir un certain degré de résistance aux rayures. La rétention d'image peut aller jusqu'à 7 ou 10 ans.
- @ Papier coloré : Ne contient pas de bisphénol-A. Incluez du papier jaune, rose et bleu. La conservation des images peut aller jusqu'à 5 ans.
- Papier adhésif : Ne contient pas de bisphénol-A. Le papier d'impression a de l'adhésivité d'un côté, qui peut être directement collé et utilisé. La conservation de l'image peut aller jusqu'à 10 ans.
- @ Film thermosensible semi-perméable/transparent : Ne contient pas de bisphénol-A Résistant à l'eau, à l'huile et aux rayures ; excellent effet de prise de photo. La conservation de l'image peut aller jusqu'à 15 ans.
- * Le papier d'impression mentionné ci-dessus est le consommable officiel de Phomemo.
- * Si vous n'utilisez pas les consommables officiels, provoquant un dysfonctionnement de l'imprimante, vous ne bénéficiera pas de la politique des "trois garanties"

10. Directives spécifiques de fonctionnement des fonctions

10.1. Directives de fonctionnement pour l'impression des images Étapes :

○ Sélectionnez la fonction "Imprimer les images" dans Phomemo
APF @Ajoutez les photos que vous devez imprimer

Définissez l'image dans la zone de la barre de travail. Vous pouvez changer l'image, modifier le image, réglez la luminosité, le contraste ou faites pivoter et recadrez l'image
Choisissez la densité d'impression photo. Densité d'impression : Fine, Moyenne, Épaisse
Dédié

Sélectionnez le bouton "Imprimer" dans le coin inférieur droit pour terminer l'impression de l'image.

10.2. Directives de fonctionnement graphiques

Il existe un grand nombre de matériaux originaux peints à la main dans le graphique. Diverses modifications personnalisées peuvent être effectuées sous cette fonction. Les étapes de l'opérateur sont les suivantes.

O Sélectionnez la fonction "Graphique" dans l'application Phomema @ Cliquez sur n'importe quel graphique pour accéder à la zone d'édition

Dans la « Zone fonctionnelle », vous pouvez ajouter du texte, des tableaux, des images, des autocollants : et QR fonctions de code pour l'édition personnalisée, et le contenu édité sera affiché dans la "Zone d'édition"

Caractéristiques	Instructions
Texte	Sélectionnez l'option "Texte" pour insérer une zone de texte dans le corps pour l'édition et vous pourrez modifier n'importe quel contenu : la police et l'alignement sont facultatifs. Sélectionnez l'option "Tableau" pour insérer un tableau dans la zone d'édition.
Tableau	pour l'édition
Image	Sélectionnez l'option Image pour insérer une image dans la zone d'édition pour l'éditer ou l'imprimer.
QR Code	Sélectionnez l'option "Code QR" pour entrer dans la zone d'édition, vous entrez automatiquement le texte et le texte saisi sera affiché sous la forme d'un code QR.

@ Après avoir modifié le contenu, cliquez sur l'icône d'impression " " dans le coin supérieur droit pour impression complète.

Conseils : vous pouvez consulter le didacticiel d'utilisation dans l'application et connecter la machine selon le didacticiel vidéo.

10.3. Directives d'opération d'impression de documents d'application Windows

Sélectionnez la fonction « Imprimer Web » dans l'application Phomeomo, et après avoir entré l'adresse Web, vous pouvez cliquer sur le bouton Imprimer sur la page pour imprimer les informations de la page Web.

Conseils : vous pouvez consulter le didacticiel d'utilisation dans l'APP et connecter la machine selon le didacticiel vidéo.

11. Problèmes courants et solutions

Problèmes courants et solutions		
Problème	Raison	Solution
Demi-marge de la page imprimé	1. Le support du rouleau de papier n'est pas installé correctement	Réinstaller selon les instructions de l'adaptateur de rouleau de papier
	2. L'impression machine la tête ne peut pas rebondir	Appuyez sur la tête d'impression pour rebondir
La machine ne peut pas être accusé	1. Impossible de charger	Connectez la machine, vérifiez la capacité de la batterie au niveau de la connexion Bluetooth dans le coin supérieur droit. Vous pouvez vérifier la puissance restante de la machine
	2. Le chargeur est chauffé	Utilisez le câble de charge 5 V/2 A pour charger. Dans des circonstances normales, la machine peut être complètement chargée en 2 à 5 heures
	3. Impossible d'activer	Ne laissez pas la batterie déchargée pendant une période prolongée (environ trois mois), car cela pourrait provoquer la batterie s'épuise naturellement et ne parvient pas à activer la charge

Problèmes courants et solutions		
Problème	Raison	Solution
Indicateur de machine clignote vite	1. La batterie est inférieure à 10 %	Le voyant clignote rapidement
Aucune réponse après en appuyant longuement sur bouton d'alimentation	1. La machine n'est pas alimentée	Chargez-le pendant une demi-heure puis allumez-le
Plus haut et plus bas à l'ouverture Les ouvertures sont coincées	1. Les capots supérieur et inférieur de la nouvelle machine ont un période de rodage	Couvrir plusieurs fois d'avant en arrière
	2. La machine est bloquée par des objets étrangers	Ouvrez le compartiment à papier de la machine et nettoyez le compartiment intérieur (nettoyage à l'alcool médical)
Impossible de se connecter à Machines Bluetooth	1. Téléphone portable Le Bluetooth n'est pas activé	Activez le Bluetooth du téléphone (le Bluetooth ne peut pas s'allumer automatiquement, vous devez l'activer manuellement) La machine n'est pas allumée. Allumez la machine à un état normal
	2. L'application ne trouve pas la machine	Double-cliquez sur le bouton d'alimentation de l'imprimante pour imprimer le code QR, scannez le code directement pour vous connecter à l'imprimante
	3. Téléphone portable autorisation de positionnement n'est pas allumé	Pour les téléphones Android, ouvrez l'autorisation de positionnement du téléphone
La machine n'imprime pas	1. Pas de mots sur le papier	Le rouleau de papier est chargé à l'envers, ce qui fait que le côté impression du rouleau de papier (rouleau intérieur) enroulé à l'intérieur de tous les rouleaux de papier doit être installé avec le côté impression vers le haut.
	2. Bogue du système	Redémarrer le téléphone
	3. Il y a des barres noires	Le papier est trop grand et coincé. S'il vous plaît, retirez un peu de papier

Problèmes courants et solutions		
Problème	Raison	Solution
La machine n'imprime pas	4. Le voyant clignote	Pas d'électricité. Charger la machine (une demi-heure)
		Réinstallez le rouleau de papier ; le rouleau de papier n'est pas tiré vers la sortie du papier ; tirez le rouleau de papier par une section, de préférence au-delà de la sortie du papier
Bourrage papier lorsque l'impression	1. Le rouleau de papier est lâche et coincé	Retirez le support du rouleau de papier, enrroulez manuellement le rouleau de papier puis installez le support ; ou directement mis dans le rouleau de papier pour imprimer
	2. La machine a des objets étrangers	Ouvrez le compartiment à papier de la machine et nettoyez le compartiment intérieur (nettoyage à l'alcool médical)
L'APP montre le imprimante est hors service papier	1. Pas de papier	Réinstallez le rouleau de papier ; le rouleau de papier n'est pas tiré vers la sortie du papier ; tirez le rouleau de papier par une section, de préférence au-delà de la sortie papier
	2. Le capteur ne peut pas reconnaître	L'imprimante détecte une défaillance du capteur de papier ; nettoyez le capteur avec un coton-tige imbibé d'alcool
	3. Bogue du système	Désinstaller et réinstaller
Impression réussie, mais le papier imprimé n'a pas contenu	1. Le rouleau de papier est chargé à l'envers	Retirez le rouleau de papier et utilisez votre ongle pour dessiner fort sur le papier, puis installez avec la couleur. côté vers le haut
Impression manquante	1. Le support du rouleau de papier n'est pas installé correctement	Réinstaller selon les instructions de l'adaptateur de rouleau de papier
	2. Extension du rouleau de papier trou	Retirez le rouleau de papier et coupez la partie froissée, réinstallez-le pour l'impression.
	3. Le coffret machine la couverture n'est pas en place	Le couvercle du boîtier de la machine n'est pas bien fermé. Remplacez le couvercle et appuyez fermement sur le couvercle avec la paume

Problèmes courants et solutions		
Problème	Raison	Solution
Impression manquante	4. Faible puissance	Aucune puissance. Chargez puis imprimez
		Ajustez la densité d'impression au maximum
La police imprimée est différent de modifier <small>Police de caractère</small>	5. Le rouleau de papier a été séché dans l'air pendant longtemps	Un rouleau de papier humide, laissé dans la machine ou dans l'air pendant une longue période, peut entraîner une impression manquante.
		Les rouleaux de papier non utilisés sont emballés dans des sacs ou des boîtes scellés
La police imprimée est différent de modifier <small>Police de caractère</small>	1. Lors de l'impression du même contenu avec un téléphone différent	En raison des différents modèles et versions de téléphone, les polices imprimées seront différentes ; définir la police du système téléphonique comme police par défaut
		1. Lors de l'impression du même contenu avec un téléphone différent
Police décolorée rouleau de papier	Une mauvaise utilisation et une mauvaise préservation	Le papier thermosensible ne peut pas être collé avec de la colle
		Modifiez les enregistrements avant de les imprimer et essayez d'éviter en utilisant des stylos à base d'huile ou un stylo gel sur le papier d'impression après l'impression
		Température ambiante, humidité ou alcool, le désinfectant, la sueur sur vos mains ou le désinfectant pour les mains affecteront l'effacement des mots
		Veillez choisir d'éviter la lumière et de stocker le papier d'impression dans un environnement sec.
		Après l'impression, la surface imprimée ne doit pas être en contact avec une autre surface imprimée ou transparente
		Si vous devez coller le papier d'impression, veuillez sélectionner le papier officiel avec support adhésif. Quelques adhésifs liquides alcalins accéléreront la décoloration

1. Cet appareil est conforme à la partie 15 des règles FCC. L'exploitation est soumise aux deux conditions suivantes :

- (1) Cet appareil ne doit pas provoquer d'interférences nuisibles, et
- (2) Cet appareil doit accepter toute interférence reçue, y compris les interférences susceptibles de provoquer un fonctionnement indésirable.

2. Les changements ou modifications non expressément approuvés par la partie responsable de la conformité pourraient annuler le droit de l'utilisateur à utiliser l'équipement.

REMARQUE : Cet équipement a été testé et déclaré conforme aux limites d'un appareil numérique de classe B, conformément à la partie 15 des règles de la FCC. Ces limites sont conçues pour fournir une protection raisonnable contre les interférences nuisibles dans une installation résidentielle.

Cet équipement génère des utilisations et peut émettre de l'énergie radiofréquence et, s'il n'est pas installé et utilisé conformément aux instructions, peut provoquer des interférences nuisibles aux communications radio. Cependant, rien ne garantit que des interférences ne se produiront pas dans une installation particulière. Si cet équipement provoque des interférences nuisibles à la réception radio ou télévision, qui peuvent être

déterminé en éteignant et en allumant l'équipement, l'utilisateur est encouragé à essayer de corriger les interférences par une ou plusieurs des mesures suivantes : Réorienter ou déplacer l'antenne de réception.

Augmentez la séparation entre l'équipement et le récepteur.

Connectez l'équipement à une prise sur un circuit différent de celui auquel le récepteur est connecté.

Consultez le revendeur ou un technicien radio/TV expérimenté pour obtenir de l'aide. Déclaration d'avertissement RF :

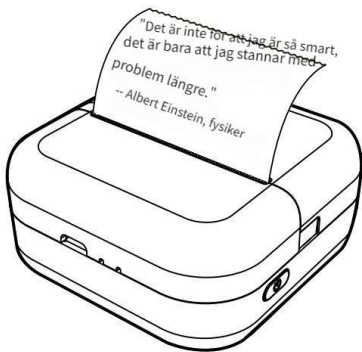
L'appareil a été évalué pour répondre aux exigences générales d'exposition aux RF.

L'appareil peut être utilisé sans restriction dans des conditions d'exposition portables.

Merci d'avoir choisi la mini-imprimante Phomemo

Créateur : Zhuhai Quin Technology
Co., Ltd Courriel : support@phomemo.com
Site Web : www.phomemo.com

Adresse : Salle 201, 2e étage, bâtiment 2
No. 1, rue Cuizhu 4, Qianshan,
district de Xiangzhou, ville de Zhuhai



Phomemo miniskrivare

Snabbstartsguide

Innan du använder den, läs denna bruksanvisning noggrant och behåll den korrekt för framtida referens.

Innehållsförteckning

1. Packlista	01
2. Maskinbeskrivning	01
2.1 Försiktighetsåtgärder	02
2.2 Batterivarningsanvisningar	02
3. Nedladdningsmetod för APP	03
4. Appens anslutningsmetod	03
5. Hur man byter utskriftspapper	04
6. Garantibeskrivning	06
7. Information om eftermarknaden	06
8. Garantikort	07
9. Phomemo officiella tryckpapperstyp	08
10. Specifika funktionsriktlinjer	08
10.1 Riktlinjer för utskrift av bilder	08
10.2 Riktlinjer för grafisk drift	11
10.3 Riktlinjer för utskrift av Windows-applikationsdokument	12
11. Vanliga problem och lösningar	13
12. FCC-UTTALANDE	16

01. Packlista

engelsk

OPrinter*1



@strömssladd*1
Opaperhållare
förvirring*1



Otryckning
papper*1
rulle



OManuell*1



02. Maskinbeskrivning

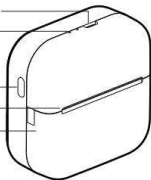
Typ-C-gränssnitt

Indikator ljus

Strömknappen

Pappersuttag

Pappersfacklock



Återställningsknapp

Pappersfacklock



Strömindikatorstatus beskrivning	Grön belysning form	Standby/laddning klar
	Grönt blinkande	Laddar
	Röd belysning form	Fel: slut på papper/överhettad
	Rött blinkande	Utan ström

2.1. Försiktighetsåtgärder

Använd 5V--- 2A ingång för laddning, och det rekommenderas att använda mobil telefon nätadapter för laddning.

@ Vänligen anslut USB-kabeln till nätadaptern innan du laddar

Sätt försiktigt i eller dra ur laddningskabeln under laddning

för att förhindra att överdriven kraft skadar porten.

Efter att laddningen är klar, vänligen koppla ur laddningskabeln i tid @

För att undvika fara, använd eller ladda inte i miljöer med höga

temperatur, hög luftfuktighet, kraftig rök och damm, såsom

i badrum, ångbad, nära öppen låga, etc.

Felaktig laddning kan orsaka skada på skrivhuvudet.

Rör inte skrivhuvudet för att förhindra skållning orsakad av överhettning.

O Avrivningsbladet är vasst, var försiktig så att du inte rör vid det av misstag.

Om maskinen inte fungerar, sätt i återställningshålet för att starta om maskinen

2.2. Batterivarningsanvisningar

* Det är förbjudet att ta isär, slå, klämma ihop batteriet eller kasta det i eld. * Om kraftig svullnad uppstår, vänligen återanvänd det inte.

* Placera inte i en miljö med hög temperatur, och det är strängt förbjudet använd batteriet efter blötläggning i vatten.

* Det finns risk för explosion om batteriet byts ut mot fel typ.

Var * Om konsumenterna använder en nätadapter för strömförsörjning, bör de köpa en

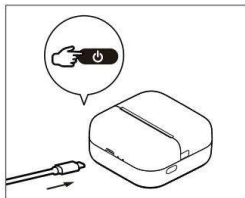
Var * Om konsumenterna använder en nätadapter för strömförsörjning, bör de köpa en

nätadapter som uppfyller kraven i motsvarande säkerhetsstandarder eller en nätadapter med ccc-certifiering.

Sök efter "Phomemo" i APP store, ladda ner och installera den.

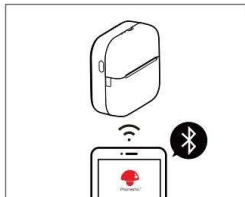
1. Sök efter Phomemo i Apple App Store, klicka för att ladda ner och installera.
2. Sök efter Phomemo i Google App Store, klicka för att ladda ner och installera

04. Appens anslutningsmetod



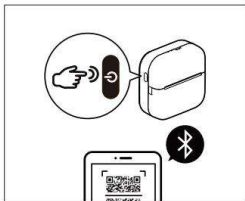
1. Ladda skrivaren för använd den första gången och tryck sedan på och håll in strömknappen i cirka 3 sekunder för att slå på den

2. Anslut maskinen



Metod 1:

- Slå på Bluetooth på en telefon
-- öppna Phomemo APP > klicka på ikonen i det övre högra hörnet av Phomemo APPs huvudgränssnitt > välj M02X i listan för att ansluta -> slutför maskinanslutningen



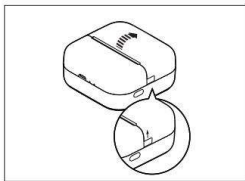
Metod 2:

När du har startat upp, dubbelklicka på startknapp för utskrift av QR-kod:
skanna koden i Phomemo APP för att ansluta

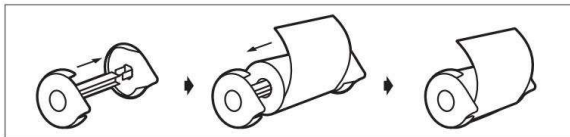
Tips:

Användaren kan se användningshandledningen i APP:n och ansluta maskinen enligt videodrift

05. Hur man byter ut tryckpapper

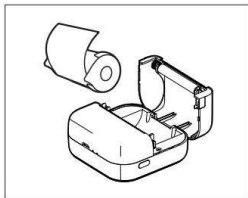


1. Öppna den övre luckan och ta ut den tryckpapper



2. Ta bort justeraren på höger sida

3. Ladda utskriftspapperet. 4. Installera justeraren på höger sida



5. Lägg utskriftspapperet i papperet maskinens fack och stäng den övre luckan

*Tips: Hur man skiljer framsidan och baksidan av tryckpapper

O Ta ut ett tryckpapper och använd dina naglar för att repa papperet ordentligt
@ Se till att den sida som är färgsidan på pappret i linje med utskriftsporten.

100% garanti inom 1 år

- * Även om produkten har genomgått strikt testning och kvalitetskontroll, olyckor kan inträffa under transport, vilket resulterar i skador på maskinen. Om det finns något problem med skrivaren, vänligen kontakta oss på följande sätt. Vi har ett snabbt svar efter försäljningsteam för att lösa problemet professionellt.
- * Om problemet fortfarande inte är löst genom våra gemensamma ansträngningar kommer vi att ersätta dig med en ny maskin gratis, och du behöver inte betala några avgifter. Din tillfredsställelse gör att vi avancerar.

07. Eftermarknadsinformation

Onlinekontaktinformation:

Whatsapp: +86 13928088284 /+86 15338193665

Skype :Phomemo Team-Jessie/Phomemo Team-Helen

Kundtjänst telefonnummer: +1 855 957 5321 (endast USA)

Serviceid: mån-fre 09:00-17:00 (EST) för

alla frågor och förslag E-postadress:

support@phomemo.com Officiell webbplats: www.phomemo.com

YouTube Sök efter "Phomemo" för att få skrivarhandboken

08. Garantikort

Engelsk

 Lämna tillbaka Utbyta Reparera

användarinformation	Namn:	Sex:	Telefon:
	Adress:		
Produktinformation	Inköpsdatum:		
	Produktordernummer		
	Produktens serienummer:		
Krav av retur /ersättning /reparera	Orsaksbeskrivning:		
Underhåll uppgifter	Feltillstånd:	Underhållsperson:	
	Hanteringssituation:	Leveransdatum:	
	Underhållsbiljettnummer	Leveransdatum:	

Produktcertifiering

Inspektör:

Leveransdatum:

O Tri-proof värmekänsligt papper: Inget bisfenol-A. Ha en viss graden av reptålighet. Bildlagringen är upp till 7 eller 10 år.

@ Färgat papper: Inget bisfenol-A. Inkludera gult, rosa och blått papper. Bildlagring är upp till 5 år.

Självhäftande papper: Inget bisfenol-A. Tryckpappret har vidhäftningsförmåga på ena sidan, som kan klistras direkt och användas. Bildbevarandet är upp till 10 år.

@ Semipermeabel/transparent värmekänslig film : Ingen bisfenol-A ingår Vattentät, oljesäker och reptålig; utmärkt fotograferingseffekt. Bildbevarandet är upp till 15 år.

* Ovan nämnda tryckpapper är Phomemos officiella förbrukningsmaterial.

* Om du misslyckas med att använda de officiella förbrukningsvarorna, vilket gör att skrivaren inte fungerar, kan du komma inte att ha rätt att åtnjuta "tre garantier"-policyen

10. Specifika funktionsriktlinjer

10.1. Riktlinjer för utskrift

av bilder Steg:

OVälj funktionen "Skriv ut bilder" i Phomemo APP

@Lägg till de foton du behöver skriva ut

Ställ in bilden i arbetsfältet. Du kan ändra bilden, ändra

bild, justera ljusstyrkan, kontrasten eller rotera och beskära bilden

Välj fototäthet. Utskriftstäthet: Fin, Medium, Tjock

Tillägnad

Välj "Skriv ut"-knappen i det nedre högra hörnet för att slutföra utskriften

10.2. Riktlinjer för grafisk drift

Det finns ett stort antal handmålade originalmaterial i grafiken. Olika personliga redigeringar kan utföras under denna funktion. Driftsstegen är som följer.

0 Välj "Graphic"-funktionen i Phomema APP @ Klicka på valfri grafik för att komma in i redigeringsområdet

I det "funktionella området" lägger din bil till text, tabeller, bilder, klistermärken: och QR kodfunktioner för personlig redigering, och det redigerade innehållet kommer att visas i "Redigeringsområdet"

Funktioner	Instruktioner
Text	Välj "Textalternativ för att infoga textrutan i brödtexten för redigering och du bilredigerar vilket innehåll som helst: typsnitt och justering är valfria Välj alternativet "Tabell" för att infoga en tabell i redigeringsområdet
Tabell	för redigering
Bild	Välj alternativet Bild för att infoga en bild i redigeringsområdet för redigering eller utskrift
QR-kod	Välj alternativet "QR-kod" för att gå in i redigeringsområdet, din bil anger en text, och entrec-texten kommer att matas ut i form av en QR-kod

@ Efter att ha redigerat innehållet klickar du på utskriftsikonerna "i" i det övre högra hörnet för att fullständig utskrift.

Tips: Du kan se användarhandledningen i APP och ansluta maskinen enligt videohandledning.

10.3. Riktlinjer för utskrift av Windows-programdokument

Välj funktionen "Skriv ut webb" i Phomeomo APP, och efter att ha angett webbadressen kan du klicka på knappen Skriv ut på sidan för att skriva ut informationen om webbsidan.

Tips: Du kan se bruksanvisningen i APPEN och ansluta maskinen enligt videohandledningen.

11. Vanliga problem och lösningar

Vanliga problem och lösningar		
Problem	Anledning	Lösning
Sidans halva marginal tryckt	1. Pappersrullhållaren är inte korrekt installerad	Återinstallera enligt instruktionerna för pappersrulladaptren
	2. Maskinutskriften huvudet kan inte studsas	Tryck på skrivhuvudet för att studsas tillbaka
Maskin kan inte vara laddad	1. Kan inte ladda	Anslut maskinen, kontrollera batterikapaciteten vid Bluetooth-anslutningen i det övre högra hörnet. Du kan kontrollera maskinens återstående effekt
	2. Laddaren är uppvärmd	Använd 5v/2A-laddningskabeln för att ladda. Under normala omständigheter kan maskinen laddas helt på 2-5 timmar
	3. Det går inte att aktivera	Lämna inte batteriet oladdat under en längre tid (cirka tre månader), eftersom det kan orsaka batteriet tar slut naturligt och inte kan aktivera laddningen

Vanliga problem och lösningar		
Problem	Anledning	Lösning
Maskinindikator blinkar snabbt	1. Batteriet är mindre än 10 %	Indikatorlampan blinkar snabbt
Inget svar efteråt länge trycka på strömknappen	1. Maskinen har ingen ström	Ladda den i en halvtimme och slå sedan på den
Övre och nedre omslagen har fastnat vid öppning	1. De övre och nedre luckorna på den nya maskinen har en inkörningsperiod	Täck ett par gånger fram och tillbaka
	2. Maskinen är hämtad främmande föremål	Öppna pappersfacket på maskinen och rengör det inre facket (rengöring med medicinsk alkohol)
Kan inte ansluta till maskinens Blåtand	1. Mobiltelefon Bluetooth är inte aktiverat	Slå på telefonens Bluetooth (Bluetooth kan inte slås på automatiskt, du måste slå på den manuellt)
	2. APP kan inte hitta maskinen	Maskinen är inte påslagen. Slå på maskinen till normalt tillstånd Dubbelklicka på skrivarens strömknapp för att skriva ut QR-koden, skanna koden direkt för att ansluta till skrivaren
	3. Mobiltelefon positioneringstillstånd är inte påslagen	För Android-telefoner öppnar du tillståndet för telefonpositionering
Maskinen skrivs inte ut	1. Inga ord på pappret	Pappersrullen laddas upp och ned, vilket resulterar i att utskriftssidan av pappersrullen rullas inuti alla pappersrullar ska installeras med utskriftssidan uppåt
	2. Systemfel	Starta om telefonen
	3. Det finns svarta staplar	Papperet är för stort och har fastnat. Vänligen ta ut lite papper

Vanliga problem och lösningar		
Problem	Anledning	Lösning
Maskinen skrivs inte ut	4. Indikatorn blinkar	Ingen elektricitet. Ladda maskinen (en halvtimme)
		Sätt tillbaka pappersrullen; pappersrullen dras inte till pappersutloppet; dra ut pappersrullen i en sektion, helst utanför pappersutloppet
Pappersstopp när utskrift	1. Pappersrullen är lös och har fastnat	Ta bort stödet för pappersrullen, linda pappersrullen manuellt och installera sedan stödet; eller lägg direkt i pappersrullen för att skriva ut
	2. Maskinen har främmande föremål	Öppna pappersfacket på maskinen och rengör det inre facket (medicinsk alkoholorgöring)
APP visar skrivaren är slut papper	1. Inget papper	Sätt tillbaka pappersrullen; pappersrullen dras inte till pappersutloppet; dra ut pappersrullen i en sektion, helst utanför pappersutloppet
	2. Sensorn kan inte känna igen	Skrivaren upptäcker ett fel på papperssensorn; rengör sensorn med en alkohol-klibbig bomullstuss
	3. Systembugg	Avinstallera och installera om
Utskriften lyckades, men papperet tryckt har nr innehåll	1. Pappersrullen är laddas upp och ner	Ta ut pappersrullen och använd nageln för att rita hårt på papperet och installera med färgen sidan uppåt
Saknar utskrift	1. Pappersrullhållaren är inte korrekt installerad	Återinstallera enligt instruktionerna för pappersrulladaptern
	2. Expansion av pappersrulle	Ta ut pappersrullen och skär av den skrynkliga delen, sätt tillbaka för utskrift
	3. Maskinlådan locket är inte på plats	Locket på maskinlådan är inte tätt stängt. Sätt tillbaka locket och tryck till locket ordentligt med handflatan

Vanliga problem och lösningar		
Problem	Anledning	Lösning
Saknar utskrift	4. Låg effekt	Ingen ström. Ladda och skriv sedan ut
		Justera utskriftstäheten till den högsta
	5. Pappersrulle har varit lämnats i luften länge	Fuktig pappersrulle som lämnas kvar i maskinen eller i luften under en längre tid kan orsaka att utskrift saknas
		Oanvända pappersrullar packas i förseglade påsar eller lådor
Tryckt typsnitt är skiljer sig från redigera font	1. När du skriver ut samma innehåll med annan mobil telefoner, typsnitten är annorlunda	På grund av olika telefonmodeller och versioner, tryckta teckensnitt kommer att vara annorlunda; ställ in telefonsystemets teckensnitt som standardteckensnitt
Blekt teckensnitt på pappersrulle	Felaktig användning och bevarande	Värmekänsligt papper kan inte klistras med lim
		Redigera posterna före utskrift, och försök undvika använda oljebaserade pennor eller gelpenna på tryckpappret efter utskrift
		omgivningstemperatur, luftfuktighet eller alkohol, desinfektionsmedel, svett på händerna eller handsprit kommer att påverka blekningen av ord
		Vänligen välj att undvika ljus och förvara tryckpappret i en torr miljö
		Efter utskrift ska den tryckta ytan inte vara i kontakt med en annan tryckt yta eller transparent väska för förvaring
Om du behöver fästa tryckpappret, välj det officiella papperet med självhäftande baksida. Några alkaliska flytande lim kommer att påskynda blekningen		

1. Denna enhet uppfyller del 15 av FCC-reglerna.

Driften är föremål för följande två villkor:

(1) Denna enhet får inte orsaka skadliga störningar, och

(2) Denna enhet måste acceptera alla mottagna störningar, inklusive störningar som kan orsaka oönskad funktion.

2. Ändringar eller modifieringar som inte uttryckligen godkänns av den part som ansvarar för efterlevnaden kan upphäva användarens behörighet att använda utrustningen

OBS: Denna utrustning har testats och befunnits följa gränserna för en digital enhet av klass B, i enlighet med del 15 av FCC-reglerna. Dessa gränser är utformade för att ge rimligt skydd mot skadliga störningar i en bostadsinstallation.

Denna utrustning genererar användningsområden och kan utstråla radiofrekvensenergi och, om den inte installeras och används i enlighet med instruktionerna, kan den orsaka skadliga störningar på radiokommunikation. Det finns dock ingen garanti för att störningar inte kommer att inträffa i en viss installation. Om denna utrustning orsakar skadliga störningar på radio- eller tv-mottagning, vilket kan vara

bestäms genom att stänga av och slå på utrustningen, uppmanas användaren att försöka korrigera störningen genom en eller flera av följande åtgärder: Omorientera eller flytta mottagningsantennen. Öka avståndet mellan utrustningen och mottagaren.

Anslut utrustningen till ett uttag på en annan krets än den som mottagaren är ansluten till.

Kontakta återförsäljaren eller en erfaren

radio-/TV-tekniker för hjälp RF-varningsmeddelande:

Enheten har utvärderats för att uppfylla allmänna krav på

RF-exponering. Enheten kan användas i bärbart exponeringstillstånd utan begränsningar.

Tack för att du valde Phomemo Mini Printer

Skapare: Zhuhai Quin Technology
Co., Ltd E-post:
support@phomemo.com Webbplats: www.phomemo.com

Adress: Rum 201, 2:a våningen, Blg 2
No.1 Cuizhu 4 Street, Qianshan,
Xiangzhou District, Zhuhai City



Phomemo ミニプリンター

クイックスタートガイド

ご使用前にこの説明書をよくお読みになり、大切に保管してください
今後の参考のために適切に。

目次

1. パッキングリスト	01
2. マシンの説明	01
2.1 注意事項	02
2.2 バッテリーに関する警告の指示	02
3. APPダウンロード方法	03
4. アプリの接続方法	03
5. 印画紙の交換方法	04
6. 保証の説明	06
7. アフターサービスについて	06
8. 保証書	07
9. Phomemo公式印画紙の種類	08
10. 特定機能の運用ガイドライン	08
10.1 画像の印刷操作ガイドライン	08
10.2 グラフィック操作ガイドライン	11
10.3 Windowsアプリケーションドキュメント印刷運用ガイドライン	12
11. 一般的な問題と解決策	13
12. FCC 声明	16

01. パッキングリスト

英語

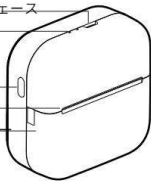
- プリンター*1 @電源コード*1 紙ホルダー
バッフル*1 オープンプリンティング用紙*1
○マニュアル※1
ロール



02. マシン説明

Type-Cインターフェース
表示灯

電源スイッチ
用紙排出口
ペーパーピンカバ



リセットボタン

ペーパーピンカバー



電源インジケーターステータス 説明	緑色の照明フォーム	スタンバイ/充電完了
	緑色の点滅	充電
	赤い発光形態	故障: 用紙切れ/過熱
	赤い点滅	停電中

2.1. 予防

充電には5V---2A入力を使用してください。モバイルの使用をお勧めします。
充電用の電話電源アダプター。

@ 充電する前に、USB ケーブルを電源アダプタに接続してください。

過剰な力によるポートの損傷を防ぐため、充電中は充電ケーブルを静かに抜き差ししてください。

充電が完了したら、時間内に充電ケーブルを抜いてください。危険を避けるため、高温の環境で使用または充電しないでください。

温度、高湿度、煙やほこりの多い場所（バスルーム、スチームルーム、裸火の近くなど）。

不適切な充電はプリントヘッドに損傷を与える可能性があります。

過熱による火傷を防ぐため、プリントヘッドには触れないでください。

○ちぎり刃は鋭利ですので、誤って触れないように注意してください。

機械が故障した場合は、リセット穴を挿入して機械を再起動します

2.2. バッテリーに関する警告の指示

※ 電池を分解したり、叩いたり、圧迫したり、火中に投入することは禁止です。

※ ひどい膨張が生じた場合は再使用しないでください。

※ 高温環境に置かないでください。

バッテリーを水に浸してから使用してください。

※ 間違った種類のバッテリーに交換すると爆発の危険があります。

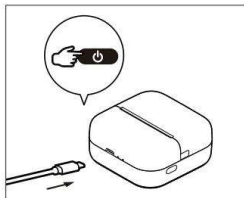
* 携帯用電源供給に電源アダプタを使用する場合は、必ず電源供給に電源アダプタを使用する指示に従ってください。

対応する安全規格の要件を満たす電源アダプタ、または ccc
認定を受けた電源アダプタ。

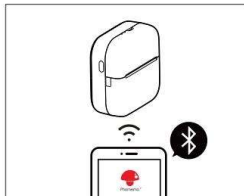
APP Storeで「Phomemo」を検索し、ダウンロードしてインストールしてください。

1. Apple App StoreでPhomemoを検索し、クリックしてダウンロードしてインストールします。
2. Google App StoreでPhomemoを検索し、クリックしてダウンロードしてインストールします。

04. アプリ接続方法



1. プリンターを充電してください。
初めて使用する場合は、電源ボタンを約3秒間押し続けて電源を入れます。
2. マシンを接続する



方法 1:

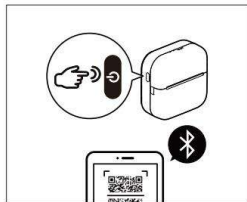
携帯電話の Bluetooth をオンにします

-- Phomemo APP

を開きます > Phomemo

APP メインインターフェイスの右上隅にあるアイコンをクリックします >

リストからM02Xを選択して接続します ->
マシンの接続が完了します



方法 2:

起動後、ダブルクリックすると、
QRコードを印刷する起動ボタン:

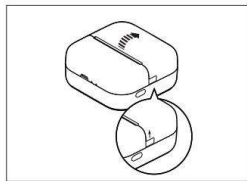
Phomemo

APPでコードをスキャンして接続します

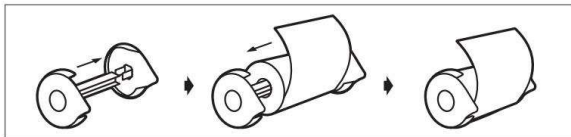
チップ:

ユーザーはアプリで使用方法のチュートリアルを表示し、ビデオ操作に従ってマシンを接続できます

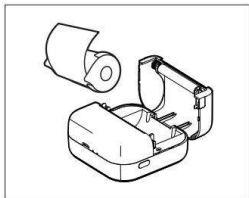
05. 印画紙の交換方法



1. トップカバーを開けて取り出す
印画紙



2. アジャスターを外す 3. 印刷用紙をセットします。 4. アジャスターを本体に取り付けます。
右側



5. 印画紙を紙の中に入れます
本体のコンパートメントに取り付け、トップカバーを閉じます

※ヒント：印画紙の表裏の見分け方

○印画紙を取り出し、爪でしっかりと引っ掻きます。
滑らかな面を上にして取っ手を動かしてください。

印刷ポート。

1年以内に100%保証

※製品は厳密なテストと品質検査を受けております。

輸送中に事故が発生し、機械が損傷する可能性があります。

プリンターに異常があった場合は、以下の方法でご連絡ください。専門的に問題を解決するために、迅速に対応するアフターチームがいます。

※弊社の協力により問題が解決しない場合は、代替品をご用意させていただきます。

新しいマシンは無料で提供され、料金を支払う必要はありません。あなたの満足が私たちの進歩につながります。

07. アフター情報

オンライン連絡先情報:

Whatsapp : +86 13928088284 /+86 15338193665

Skype :Phomemo チーム - ジェシー/Phomemo チーム - ヘレン

カスタマーサービスの電話番号: +1 855 957 5321(米国のみ)

サービス時間: 月曜日から金曜日の午前 9 時から午後 5

時 (EST) まで、ご質問やご提案がありましたらお問い合わせください。電子メール

アドレス: support@phomemo.com 公式ウェブサイト: www.phomemo.com

YouTube 「Phomemo」で検索するとプリンターの操作ガイドがご覧いただけます

戻る 交換 修理

ユーザー情報	名前:	性別:	電話:
	住所:		
製品情報	購入日:		
	製品注文番号		
	製品シリアル番号:		
要件 リターンの /交換 /修理	理由の説明:		
メンテナンス 記録	失敗条件:	メンテナンス担当者:	
	取り扱い状況:	配送日:	
	メンテナンスチケット番号	配送日:	

製品認証

検査官:

配送日:

- トライプルーフ感熱紙：ビスフェノールAを含まない。あるものを持っている耐傷性の程度。画像の保存期間は最長7年または10年です。
 - @色紙：ビスフェノールAを含みません。黄色、ピンク、青の紙が入っています。画像の保存は最長5年間です。
 - 粘着紙：ビスフェノールAを含みません。印画紙には粘着性があります。片面に直接貼り付けて使用できます。画像の保存期間は最長10年です。
 - @半透・透明感熱フィルム：ビスフェノールAを含まない。防水、耐油、傷がつきにくい。優れた写真撮影効果。画像の保存期間は最長15年です。
- ※上記印刷用紙はPhomemo社の公式消耗品です。
※純正消耗品を使用せずにプリンターが故障した場合は、「3つの保証」ポリシーを享受する資格がありません

10. 特定機能の運用ガイドライン

10.1.画像の印刷操作ガイドライン

手順:

- Phomemo APFの「画像を印刷」機能を選択
 - @印刷したい写真を追加
- ワークバー領域に画像を設定します。画像を変更したり、変更したりできます。画像、明るさ、コントラストを調整するか、画像を回転してトリミングします。写真の印刷濃度を選択します。印刷濃度：細、中、厚
- ひたむきな
- 右下の「印刷」ボタンを選択すると写真の印刷が完了します

10.2.グラフィック操作ガイドライン

グラフィックには手描きのオリジナル素材が多数収録されています。この機能により、さまざまなカスタマイズ編集を行うことができます。操作手順は以下の通りです。

O Phomema APP

で「グラフィック」機能を選択します @ 任意のグラフィックをクリックして編集エリアに入ります
 「機能エリア」にテキスト、表、写真、ステッカーを追加します: anc QR
 コードは個人的な編集に機能し、編集した内容は「編集エリア」に表示されます。

特徴	説明書
文章	「テキスト」オプションを選択すると、本文に編集用のテキストボックスが挿入され、任意のコンテンツを編集できます。フォントと配置はオプションです。「表」オプションを選択すると、編集領域に表を挿入します。
テーブル	編集用
画像	編集または印刷のために編集領域に画像を挿入するには、 [画像] オプションを選択します。
QRコード	「QRコード」オプションを選択して編集エリアに入り、テキストを入力すると、入力テキストがQRコードの形式で出力されます。

@ 内容を編集後、右上の印刷アイコン「」をクリックして、印刷完了。

ヒント:

アプリで操作チュートリアルを表示し、ビデオチュートリアルに従ってマシンを接続できます。

10.3. Windowsアプリケーションドキュメント印刷運用ガイドライン

Phomeomo

APPで「Web印刷」機能を選択し、Webアドレスを入力した後、ページ上の印刷ボタンをクリックしてWebページの情報を印刷できます。

ヒント: APP

で操作チュートリアルを表示し、ビデオチュートリアルに従ってマシンを接続できます。

11. 一般的な問題と解決策

よくある問題と解決策		
問題	理由	解決
ページの半分の余白印刷された	ペーパーロールアダプターが正しく取り付けられていません	ペーパーロールアダプターの説明書に従って再取り付けしてください
	2. 機械プリント頭がリバウンドしない	プリントヘッドを押すとリバウンドします
機械はありえない有料	1. 充電できない	マシンを接続し、右上隅のBluetooth接続でバッテリー容量を確認します。マシンの残量を確認できます
	2. 充電器が熱くなっています	充電には5v/2A充電ケーブルを使用してください。通常の状況では、マシンは2~5時間で完全に充電できます。
	3. アクティベートできない	バッテリーを充電しない状態で長期間（約3ヶ月）放置しないでください。故障の原因となります。バッテリーが自然に消耗し、充電がアクティブにならない場合

よくある問題と解決策		
問題	理由	解決
マシンインジケータ 速く点滅する	1. バッテリー残量が 10% 未満です	インジケータライトが速く点滅します
その後応答なし を長押しすると 電源スイッチ	1. マシンに電源が入っていない	30分充電してから電源を入れます
上も下も カバーが固着している 開くとき	1. 新しいマシンの上部カバーと下部カバーには、 慣らし運転期間	何度か前後にカバーをかぶせる
	2. マシンを入手します 異物	機械の用紙コンパートメントを開け、内部コンパートメントを清掃します (医療用アルコール洗浄)
接続できません 機械の ブルートゥース	1. 携帯電話 Bluetoothがオンになっていない	携帯電話の Bluetooth をオンにします Bluetooth は自動的にオンになりません。手動でオンにする必要があります。
	2. アプリがマシンを見つけれない	本機の電源が入っていません。マシンの電源を入れて通常の状態にします
	3. 携帯電話 測位許可 オンになっていません	プリンターの電源ボタンをダブルクリックして QR コードを印刷し、コードを直接スキャンしてプリンターに接続します。 Android スマートフォンの場合は、スマートフォンの測位許可を開きます
この機械 印刷されない	1. 紙には何も書かれていない	
	2. システムのバグ	電話機を再起動します
	3. 黒い帯がある	用紙が大きすぎて詰まっています。テイクアウトしてください 数枚の紙

よくある問題と解決策		
問題	理由	解決
この機械 印刷されない	4. インジケーターが点滅する	電気がありません。マシンを充電します (30分) <small>ペーパーロールを再度取り付けます。ロール紙の巻出しはまで引き込まれていません。ロール紙を少しだけ、できれば紙の出る出口まで引き出します。</small>
紙詰まりのときは 印刷	1. ロール紙が緩んで詰まっている	ロール紙のサポートを取り外し、ロール紙を手で巻く、サポートを取り付けます。またはロール紙を再度取り付けて印刷します
	2. 機械には 異物	本機用の用紙収納部を開けて掃除してください 内部コンパートメント (医療用アルコール洗浄)
APPが表示するのは、 プリンターが切れています 紙	1. 紙がありません	ペーパーロールを再度取り付けます。ロール紙が巻紙出口まで引き込まれていません。ロール紙を少しだけ引き出します。
	2. センサーは次のことを行うことができます。 認識する	できれば用紙出口を越えて プリンターが用紙センサーの故障を検出しました。アルコールの付着した綿棒でセンサーを掃除します
	3. システムのバグ	アンインストールして再インストールする
印刷は成功しましたが、 しかし紙は 印刷されたものではありません コンテンツ	1. ロール紙は 逆さまに積まれた	ロール紙を取り出し、爪で紙にしっかりと絵を描き、色を定着させます 面を上に向けて
印刷が欠けている	<small>ペーパーロールホルダーが正しく取り付けられていません。</small>	ペーパーロールアダプターの説明書に従って再取り付けしてください
	2. ロール紙の拡張 穴	ロール紙を取り出し、しわになっている部分を切り取り、再度取り付けて印刷します。
	3. マシンボックス カバーが所定の位置にない	機械箱の蓋がしっかりと閉まっていない。カバーを元に戻し、手のひらでカバーをしっかりと押します

よくある問題と解決策		
問題	理由	解決
印刷が欠けている	4. 低消費電力	力がない。充電してから印刷する 印刷濃度を最高に調整します
	5. ペーパーロールが完成しました 空气中に長時間放置された	濡ったロール紙を機械内や空気中に長時間放置すると、印刷欠けが発生する可能性があります 未使用のロール紙は密封された袋または箱に梱包されます。
印刷されたフォントは、 編集とは違う フォント	1. 印刷する場合 と同じ内容 別の携帯電話 携帯電話の場合、フォントは 違う	携帯電話のモデルとバージョンが異なるため、 印刷されるフォントは異なります。電話システムのフォントをデフォルトのフォントとして設定する
かすれたフォントがオン ロール紙	不適切な使用や 保存	感熱紙はのりて貼れません 印刷する前にレコードを編集し、次のことを避けてください。 印刷後に印画紙に油性ペンやゲルペンを使用して 周囲の温度、湿度、またはアルコール、 消毒剤、手の汗、または手指消毒剤は言葉の薄れに影響します 印刷用紙は光を避け、乾燥した環境で保管してください。 印刷後、印刷面が内側にならないようにしてください。 他の印刷面または透明な面との接触 保管用のバッグ 印刷用紙を貼り付ける必要がある場合は、裏紙着付きの正規用紙をお選びください。いくつかの アルカリ性の液体接着剤は色褪せを早めます

1. このデバイスは FCC 規則のパート

15 に準拠しています。動作には次の 2 つの条件が適用されます。

(1) このデバイスは有害な干渉を引き起こす可能性はありません。

(2)

このデバイスは、望ましくない動作を引き起こす可能性のある干渉を含む、受信するあらゆる干渉を受け入れなければなりません。

2.

コンプライアンスの責任を負う当事者によって明示的に承認されていない変更または修正を行うと、機器を操作するユーザーの権限が無効になる可能性があります。

注: この機器はテストされ、FCC

規則のパート 15

に従ってクラス B

デジタル デバイスの制限に準拠していることが確認されています。これらの制限は、住宅設備における有害な干渉に対する合理的な保護を提供するように設計されています。

この機器は有害な干渉を引き起こす可能性がありますが、特定の条件下で発生する可能性があります。特定の条件下で発生する可能性があります。ただし、特定の条件下で発生する可能性があります。この機器が RF 電波を放射するかどうかは、特定の条件下で発生する可能性があります。

機器の電源をオフにしてからオンにすることによって干渉が決定される場合、ユーザーは次の 1 つまたは複数の手段によって干渉を修正することをお勧めします。

受信アンテナの向きを変更するか、位置を変更します。

機器と受信機との距離を離してください。

受信機が接続されている回路とは別の回路のコンセントに機器を接続します。

ディーラーまたは経験豊富なラジオ/テレビ技術者に相談してサポートを受けてください。RF 警告文:

このデバイスは、一般的な RF

暴露要件を満たすことが評価されています。このデバイスは、制限なくポータブル露出条件で使用できます。

Phomemo Mini プリンターをお選びいただきありがとうございます



Phomemo 미니 프린터

빠른 시작 가이드

사용하기 전에 본 설명서를 잘 읽고 보관해 주십시오.
향후 참조를 위해 적절하게.

목차

1. 포장 목록	01
2. 기계 설명	01
2.1 주의사항	02
2.2 배터리 경고 지침	02
3. 앱 다운로드 방법	03
4. 앱 연결 방법	03
5. 인쇄용지 교체방법	04
6. 보증 설명	06
7. 판매 후 정보	06
8. 보증서	07
9. 포메모 공식 인쇄지 종류	08
10. 특정 기능 운용 지침	08
10.1 이미지 인쇄 작업 지침	08
10.2 그래픽 작업 지침	11
10.3 Windows 응용프로그램 문서 인쇄 작업 지침 --- 12	08
11. 일반적인 문제 및 해결 방법	13
12. FCC 성명	16

01. 포장 목록

영어

O프린터*1

@전원 코드*1 종이 홀더
배플*1

오프린팅
종이*1 롤

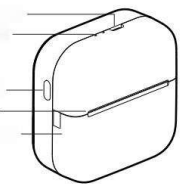
O수동*1



02. 기계 설명

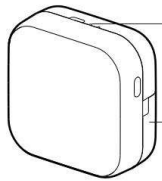
유형 C
표치판이시

전원 버튼
종이 배출구
종이통 덮개



리셋 버튼

종이통 덮개



전원 표시등 상태 설명	녹색 조명 형태	대기/충전 완료
	녹색으로 깜박임	충전 중
	빨간색 조명 형태	결함: 용지 부족/과열
	빨간색으로 깜박임	전원이 꺼짐

2.1. 지침

충전에는 5V--- 2A 입력을 사용하고 모바일 사용을 권장합니다.
충전용 휴대폰 전원 어댑터.

@ 충전하기 전에 USB 케이블을 전원 어댑터에 연결하십시오.

과도한 힘으로 포트가 손상되지 않도록 충전

시 충전 케이블을 조심스럽게 삽입하거나 분리하세요.
충전이 완료되면 제때에 충전 케이블을 뽑아주세요 @ 위험을
피하기 위해 높은 온도의 환경에서 사용하거나 충전하지 마세요.

욕실, 한증막, 화기 근처 등 온도,

습도가 높음, 심한 연기 및 먼지.

부적절한 충전으로 인해 프린트 헤드가 손상될 수 있습니다.

과열로 인한 화상을 방지하려면 프린트 헤드를 만지지 마십시오.

O 찢는 칼날은 날카로우므로 실수로 만지지 않도록 주의하십시오.

기계가 오작동하는 경우 재설정 구멍을 삽입하여 기계를 다시 시작하십시오.

2.2. 배터리 경고 지침

* 배터리를 분해하거나 부딪히거나 짜거나 불 속에 던지는 행위를
금지합니다. * 심하게 부풀어 오른 경우에는 재사용하지 마세요.

* 고온 환경에 두지 마십시오. 엄격히 금지됩니다.

물에 담근 후 배터리를 사용하십시오.

* 배터리를 잘못된 종류로 교체할 경우 폭발의 위험이 있습니다.

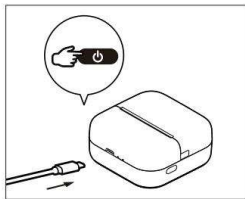
* **속박된 라우터는 본 제품을 위한 배터리를 삽입하는 경우,**

해당 안전 표준의 요구 사항을 충족하는 전원
어댑터 또는 ccc 인증을 받은 전원 어댑터입니다.

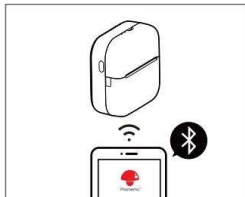
앱 스토어에서 "Phomemo"를 검색하여 다운로드하여 설치하세요.

1. 애플 앱스토어에서 Phomemo를 검색한 후, 클릭하여 다운로드 및 설치하세요.
2. 구글 앱스토어에서 Phomemo 검색 후 클릭하여 다운로드 및 설치

04. 앱 연결 방법

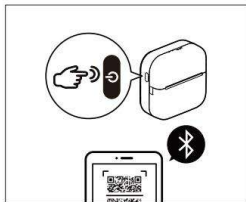


1. 프린터를 충전하십시오.
먼저 사용 후 전원 버튼을 약 3초간 길게 눌러 전원을 켜세요.
2. 기계를 연결하세요



방법 1:

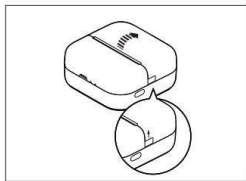
휴대폰의 블루투스를 켭니다. - Phomemo 앱을 열고 > Phomemo 앱 메인 인터페이스 오른쪽 상단에 있는 아이콘을 클릭합니다. > 목록에서 MO2X를 선택하여 연결 >
> 기계 연결 완료



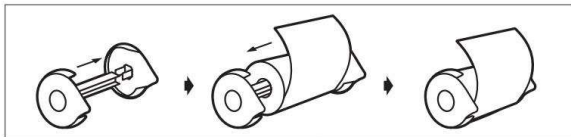
방법 2:
 시작한 후
 시작 버튼 인쇄 QR 코드:
연결하려면 Phomemo
앱에서 코드를
스캔하세요.

팁:
 사용자는 앱에서 사용 튜토리얼을 보고 비디오
 작동에 따라 기계를 연결할 수 있습니다.

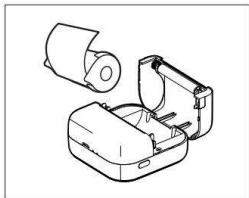
05. 인쇄용지 교체방법



1. 탑커버를 열고 꺼내세요.
 인쇄 용지



2. 조정 장치를 제거합니다 3. 인쇄 용지를 로드합니다. 4. 조정기를 프린터에
오른쪽에 설치합니다. 오른쪽



5. 인쇄용지를 종이에 넣어주세요
기계의 구획을 닫고
상단 덮개를 닫습니다.

*팁: 인쇄용지의 앞면과 뒷면을 구별하는 방법

○ 인쇄용지를 꺼내서 손톱으로 종이를 세게 긁어주세요.

① 매끈한 면이 뒷면의 형으로 정렬되도록
설치하세요.
인쇄 포트.

1년 이내 100% 보증

* 제품은 엄격한 테스트와 품질 검사를 거쳤습니다.

운송 중 사고가 발생하여 기계가 손상될 수 있습니다. 프린터에 문제가 있는 경우 다음 방법으로 문의해 주세요. 우리는 전문적으로 문제를 해결하기 위해 빠른 응답 애프터 서비스 팀을 보유하고 있습니다.

* 공동의 노력을 통해 문제가 해결되지 않는 경우, 당사에서 교체해 드립니다.

새 기계를 무료로 받을 수 있으며 수수료도 지불할 필요가 없습니다. 귀하의 만족은 우리를 발전시킵니다.

07.애프터서비스 안내

온라인연락처 정보:

Whatsapp: +86 13928088284 /+86 15338193665

Skype:Phomemo 팀-Jessie/Phomemo 팀-헬렌

고객 서비스 전화번호: +1 855 957 5321(미국만 해당)

서비스 시간: 질문 및 제안 사항에

대한 월~금 오전 9시~오후 5시(EST) 이메일

주소: support@phomemo.com 공식 웹사이트: www.phomemo.com

YouTube 프린터 작동 가이드를 얻으려면 "Phomemo"를 검색하십시오.

08. 보증카드

영어

 반품 교환 수리하다

사용자 정보	이름: 섹스: 핸드폰:
	주소:
제품 정보	구입 날짜:
	제품 주문번호
	제품 일련번호:
요구사항 반환의 /대사 /수리하다	이유 설명:
유지 기록	실패 조건: 유지관리 담당자:
	처리 상황: 배송 날짜:
	유지보수 티켓 번호 배송 날짜:

제품 인증

조사관:

배송 날짜:

- O Tri-Proof 감열지: 비스페놀-A가 함유되어 있지 않습니다. 특정
 굵힘 방지 정도. 이미지 보존 기간은 최대 7년 또는 10년입니다.
- @ 색지: 비스페놀-A가 함유되어 있지 않습니다. 노란색, 분홍색, 파란색 종이를
 포함합니다. 보존 기간은 최대
 5년입니다.
- 접착제: 비스페놀-A가 함유되어 있지 않습니다. 인쇄 용지에는 접착성이 있습니다.
 한쪽에는 직접 붙여서 사용할 수 있습니다.
 이미지 보존 기간은 최대 10년입니다.
- @ 반투명 감열성 필름: 비스페놀-A 미함유
 방수, 내구성 및 굵힘 방지 기능; 뛰어난 사진
 촬영 효과. 이미지 보존 기간은 최대 15년입니다.
- * 상기 인쇄지는 포메모 공식 소모품입니다.
 * 정품 소모품을 사용하지 않아 프린터에 오작동이 발생할 경우,
 '3대 보장' 정책을 누릴 자격이 없습니다.

10. 특정 기능 운용 지침

10.1. 이미지 인쇄

작업 지침 단계:

O Phomemo APF에서 "이미지 인쇄" 기능을
 선택하세요 @ 인쇄해야 할 사진을 추가하세요

작업 표시줄 영역에 그림을 설정합니다. 사진을 변경하거나 수정할 수 있습니다.

사진, 밝기, 대비 조정, 사진 회전 및 자르기

사진 인쇄 농도를 선택합니다. 인쇄 밀도: 고급, 중간, 두꺼운

현신적인

오른쪽 하단의 "인쇄" 버튼을 선택하면 사진 인쇄가 완료됩니다.

10.2. 그래픽 작업 지침

그래픽에는 손으로 그린 원본 자료가 많이 있습니다.

이 기능을 사용하면 다양한 개인화된 편집을 수행할

수 있습니다. 조작 단계는 다음과 같습니다.

○ Phomema 앱에서 "그래픽" 기능을 선택하세요.

@ 편집 영역으로 들어가려면 그래픽을 클릭하세요.

'기능 영역'에서 텍스트, 표, 그림, 스티커를 추가할 수 있습니다: anc QR

코드 기능은 개인화된 편집을 위한 것이며,

편집된 내용은 "편집 영역"에 표시됩니다.

특징	지침
텍스트	편집을 위해 본문에 텍스트 상자를 삽입하려면 "텍스트 옵션을 선택하고 내용을 자동으로 편집하세요. 글꼴 및 정렬은 선택 사항입니다. 편집 영역에 표를 삽입하려면 "표" 옵션을 선택하세요.
테이블	편집을
영상	원형 또는 인쇄를 위해 편집 영역에 그림을 삽입하려면 이미지' 옵션을 선택하십시오.
QR 코드	"QR 코드" 옵션을 선택하고 편집 영역에 들어가서 anv 텍스트를 입력하면 Enterec 텍스트가 QR 코드 형식으로 출력됩니다.

@ 내용 수정 후 오른쪽 상단 인쇄 아이콘 " "을 클릭하시면

완전한 인쇄.

팁: 앱에서 작동 튜토리얼을 보고 비디오

튜토리얼에 따라 기계를 연결할 수 있습니다.

10.3. Windows 응용프로그램 문서 인쇄 작업 지침

포맷도 앱에서 "웹 인쇄" 기능을 선택하고 웹 주소를 입력한 후 해당 페이지의 인쇄 버튼을 클릭하면 웹 페이지 정보를 인쇄할 수 있습니다.

팁: 앱에서 작동 튜토리얼을 보고 비디오 튜토리얼에 따라 기계를 연결할 수 있습니다.

11. 일반적인 문제 및 해결 방법

일반적인 문제 및 해결 방법		
문제	이유	해결책
페이지의 절반 여백 인쇄된	1. 롤 용지 롤더가 올바르게 설치되지 않았습니까?	용지 롤 어댑터의 지침에 따라 다시 설치하십시오.
	2. 기계 인쇄 머리가 반응할 수 없음	리바운드하려면 프린트 헤드를 누르세요.
기계는 그릴 수 없어 청구됨	1. 충전이 안 된다	기기를 연결하고 오른쪽 상단의 Bluetooth 연결에서 배터리 용량을 확인하세요. 기기의 남은 전력을 확인할 수 있습니다.
	2. 충전기가 가열됩니다.	5v/2A 충전 케이블을 사용하여 충전하세요. 일반적인 상황에서 기기는 2~5시간 안에 완전히 충전될 수 있습니다.
	3. 활성화할 수 없습니다	배터리를 충전하지 않은 상태로 장기간(약 3개월) 방치하지 마십시오. 배터리가 자연스럽게 소모되어 충전이 활성화되지 않음

일반적인 문제 및 해결 방법		
문제	이유	해결책
기계 표시기 빠르게 깜박임	1. 배터리가 10% 미만입니다.	표시등이 빠르게 깜박입니다.
이후 응답 없음 걸려 누르기 전원 버튼	1. 기계에 전원이 공급되지 않습니다.	30분 동안 충전한 후 전원을 켜세요.
상하 커버가 붙어있다 열 때	1. 새 기계의 상부 및 하부 커버에는 실행 시간	앞뒤로 몇 번 덮어주세요
	2. 기계를 열었습니다 이물질	기계의 종이 칸막이를 열고 내부 칸막이를 청소하십시오(의료용 알코올 세척)
연결할 수 없습니다 기계의 블루투스	1. 휴대폰 블루투스가 켜져 있지 않습니다	휴대폰의 블루투스를 켜세요(블루투스는 자동으로 켜지지 않으며, 수동으로 켜야 합니다)
	2. 앱이 기계를 찾을 수 없습니다	기계가 켜지지 않았습니다. 기계를 정상 상태로 켜십시오 프린터 전원 버튼을 두 번 클릭하여 QR 코드를 인쇄하고, 코드를 직접 스캔하여 프린터에 연결하세요.
	3. 휴대폰 포지셔닝 허가 켜져 있지 않습니다	Android 휴대폰의 경우 휴대폰 위치 확인 권한을 엽니다.
기계 인쇄되지 않습니다	1. 종이에 단어가 없다	용지 롤을 거꾸로 로드하여 용지 롤의 인쇄면(내부 롤)이 됨) 모든 용지 롤은 인쇄면을 위로 향하게 설치해야 합니다.
	2. 시스템 버그	전화 다시 시작
	3. 검은색 막대가 나타납니다.	용지가 너무 커서 걸렸습니다. 꺼내주세요 종이 줌

일반적인 문제 및 해결 방법		
문제	이유	해결책
기계 인쇄되지 않습니다	4. 표시기가 깜박입니다.	전기가 없습니다. 기계 충전(30분)
		용지 롤을 다시 설치하십시오. 용지 롤이 용지 배출구로 당겨지지 않습니다. 용지 배출구 너머로 용지 롤을 일정 부분씩 잡아당깁니다.
다음 경우에 용지 걸림 인쇄	1. 용지 롤이 헐거워서 걸렸습니다.	용지 롤 지지대를 제거하고 수동으로 용지 롤을 감은 다음 지지대를 설치합니다. 또는 직접 종이 롤에 넣어 인쇄
	2. 기계에는 이물질	기계의 종이칸을 열고 청소하세요. 내부 구획(의료용 알코올 세척)
업은 프린터가 부족합니다	1. 종이 없음	용지 롤을 다시 설치하십시오. 용지 롤이 용지 배출구로 당겨지지 않습니다. 용지 롤을 한 구역씩 잡아당기고, 바람직하게는 용지 배출구 너머
	2. 센서가 작동하지 않습니다	프린터가 용지 센서 오류를 감지했습니다. 알코올이 묻은 면봉으로 센서를 청소하세요.
	3. 시스템 버그	제거 및 재설치
인쇄에 성공했지만 종이 인쇄된 내용이 없습니다	1. 종이 롤은 거꾸로 로드됨	종이 롤을 꺼내서 손톱으로 종이에 세게 그린 후 칼리를 넣어 설치합니다. 측면이 위를 향함
인쇄 누락	1. 롤 용지 롤더가 올바르게 설치되지 않습니다	용지 롤 어댑터의 지침에 따라 다시 설치하십시오.
	2. 종이 롤 팽창 구멍	롤 용지를 꺼내서 주름진 부분을 잘라내고 다시 설치하여 인쇄하세요.
	3. 기계 상자 덮개가 제자리에 있지 않습니다.	기계 상자의 덮개가 단단히 닫히지 않았습니다. 커버를 교체하고 손바닥으로 커버를 단단히 누르세요.

일반적인 문제 및 해결 방법		
문제	이유	해결책
인쇄 누락	4. 저전력	힘이 없습니다. 충전 후 인쇄 인쇄 농도를 가장 높게 조정하세요.
	5. 종이 롤이 짜깁혔을 수 있음 가운데 방치된	젖은 종이 롤을 기계에 넣거나 공기 중에 오랫동안 방치하면 인쇄가 누락될 수 있습니다. 사용하지 않은 종이 롤은 밀봉된 가방이나 상자에 표장됩니다.
인쇄된 글꼴은 편집이 불가능 폰트	1. 인쇄할 때 같은 내용 다른 모바일 후대폰, 글꼴은 다른	다른 전화 모델 및 버전으로 인쇄 인쇄된 글꼴은 다를 수 있습니다. 전화 시스템 글꼴을 기본 글꼴로 설정해 주
희미한 글꼴 사용 중이 불	부적절한 사용 및 보존	감열지에는 접착제를 붙일 수 없습니다. 인쇄하기 전에 기록을 편집하고 인쇄하지 않도록 노력하십시오. 인쇄 후 인쇄 용지에 유성펜이나 젤펜을 사용하는 경우 주변 온도, 습도 또는 알코올, 소독제, 손에 묻은 땀, 손 소독제는 단어의 퇴색에 영향을 미칩니다 빛을 피하고 인쇄 용지를 건조한 환경에 보관하도록 선택하십시오. 인쇄 후 인쇄된 표면이 눌러서는 안 됩니다. 다른 인쇄된 표면이나 투명한 부분과 접촉 보관용 가방 인쇄 용지를 부착해야 하는 경우 접착 뒷면이 있는 공식 용지를 선택하세요. 일부 알칼리성 액체 접착제는 퇴색을 가속화합니다

1. 이 장치는 FCC 규정 제15조를 준수합니다.
 작동에는 다음 두 가지 조건이 적용됩니다.
 (1) 이 장치는 유해한 간섭을 일으키지 않으며,
 (2) 이 장치는 원치 않는 작동을 유발할 수 있는 간섭을 포함하여 수신된 모든 간섭을 수용해야 합니다.
 2. 규정 준수 책임이 있는 당사자가 명시적으로 승인하지 않은 변경 또는 수정은 장비 작동에 대한 사용자의 권한을 무효화할 수 있습니다.

참고: 이 장비는 테스트를 거쳐 FCC 규정 제15조에 따라 클래스 B 디지털 장치에 대한 제한 사항을 준수하는 것으로 확인되었습니다. 이러한 제한은 주거 지역 설치 시 유해한 간섭으로부터 합리적인 보호를 제공하기 위해 고안되었습니다.

이 장비는 무선 주파수 에너지를 생성하고 방출할 수 있으며, 지침에 따라 설치 및 사용하지 않을 경우 무선 통신에 유해한 간섭을 일으킬 수 있습니다. 그러나 특정 설치에서 간섭이 발생하지 않는다는 보장은 없습니다. 이 장비가 라디오나 TV 수신에 유해한 간섭을 일으키는 경우

장비를 켜다가 켜서 간섭이 결정되면 사용자는 다음 조치 중 하나 이상을 수행하여 간섭을 수정하는 것이 좋습니다. 수신 안테나의 방향을 바꾸거나 위치를 변경합니다. 장비와 수신기 사이의 거리를 늘리십시오.

수신기가 연결된 회로와 다른 회로의 콘센트에 장비를 연결하십시오. 도움이 필요하면 대리점이나 숙련된 라디오/TV 기술자에게 문의하십시오. RF 경고문:

이 장치는 일반적인 RF 노출 요구 사항을 충족하는 것으로 평가되었습니다. 이 장치는 제한 없이 휴대용 노출 조건에서 사용할 수 있습니다.

Phomemo 미니 프린터를 선택해 주셔서
감사합니다.

제작자: Zhuhai Quin
Technology Co.,Ltd
이메일:support@phomemo.com 웹사이트:www.phomemo.com

주소:Blg 2 2층 201호실
주하이시 상저우구 첸산
쿠이주 4가 1호



Mini stampante Phomemo

Guida Rapida

Prima dell'uso, leggere attentamente questo manuale e conservarlo correttamente per riferimento futuro.

Sommario

1. Lista di imballaggio	01
2. Descrizione della macchina	01
2.1 Precauzioni	02
2.2 Avvertenze sulla batteria	02
3. Metodo di download dell'APP	03
4. Metodo di connessione dell'app	03
5. Come sostituire la carta da stampa	04
6. Descrizione della garanzia	06
7. Informazioni post-vendita	06
8. Scheda di garanzia	07
9. Tipo di carta da stampa ufficiale Phomemo	08
10. Linee guida operative per funzioni specifiche	08
10.1 Linee guida operative per la stampa delle immagini	08
10.2 Linee guida grafiche per il funzionamento	11
10.3 Linee guida per l'operazione di stampa dei documenti dell'applicazione Windows	12
11. Problemi comuni e soluzioni	13
12. DICHIARAZIONE FCC	16

01. Lista di imballaggio

Inglese

O Stampante*1 @cavo di alimentazione*1 Portarotolo Stampa
deflettore*1 carta*1 rotolo O Manuale*1



02. Descrizione della macchina

Interfaccia Type-C
Spia

Pulsante di accensione
Uscita carta

Coperchio del contenitore della carta



Pulsante di reset

Coperchio del contenitore della carta



Stato dell'indicatore di alimentazione descrizione	Modulo di illuminazione verde	Standby/Ricarica completata
	Verde lampeggiante	Ricarica
	Forma di illuminazione rossa	Guasto: carta esaurita/surriscaldato
	Rosso lampeggiante	Senza potere

2.1. Precauzioni

Si prega di utilizzare l'ingresso 5 V --- 2 A per la ricarica e si consiglia di utilizzare il cellulare adattatore di alimentazione del telefono per la ricarica.

@ Collegare il cavo USB all'alimentatore prima di caricarlo, per favore inserire o scollegare delicatamente il cavo di ricarica durante la ricarica, per evitare che una forza eccessiva danneggi la porta.

Una volta completata la ricarica, scollegare il cavo di ricarica in tempo @

Per evitare pericoli, non utilizzare o caricare in un ambiente ad alta temperatura temperatura elevata, umidità elevata, fumo pesante e polvere, come in bagno, bagno turco, vicino a fiamme libere, ecc.

Una ricarica non corretta può causare danni alla testina di stampa.

Non toccare la testina di stampa per evitare scottature causate dal surriscaldamento.

O La lama di strappo è affilata, fare attenzione a evitare di toccarla per sbaglio.

Se la macchina non funziona correttamente, inserire il foro di ripristino per riavviare la macchina

2.2. Istruzioni di avvertenza sulla batteria

* È vietato smontare, colpire, schiacciare la batteria o gettarla nel fuoco. * Se si verifica un grave rigonfiamento, non riutilizzarla.

* Non posizionare in un ambiente ad alta temperatura ed è severamente vietato utilizzare la batteria dopo averla immersa nell'acqua.

* Esiste il pericolo di esplosione se la batteria viene sostituita con un tipo

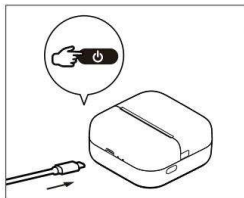
sbagliato. Essere, * se i consumatori utilizzano un adattatore per l'alimentazione, dovrebbero acquistarne uno assicurarsi di smaltire la batteria usata secondo le istruzioni.

alimentatore che soddisfi i requisiti dei corrispondenti standard di sicurezza o un alimentatore con certificazione ccc.

Cerca "Phomemo" nell'APP Store, scaricalo e installalo.

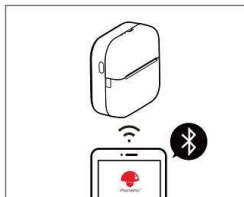
1. Cerca Phomemo nell'App Store di Apple, fai clic su per scaricare e installare.
2. Cerca Phomemo nel Google App Store, fai clic per scaricare e installare

04. Metodo di connessione dell'app



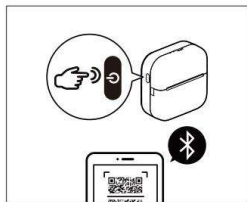
1. Caricare la stampante per primo utilizzo, quindi tenere premuto il pulsante di accensione per circa 3 secondi per accenderlo

2. Collegare la macchina



Metodo 1:

Attiva il Bluetooth di un telefono:
apri l'APP Phomemo > fai clic
sull'icona nell'angolo in alto a destra
dell'interfaccia principale dell'APP Phomemo >
selezionare M02X nella lista da connettere
-> completare la connessione della macchina

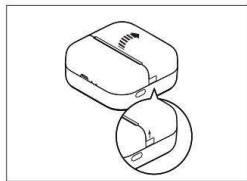


Metodo 2:
Dopo l'avvio, fare doppio clic su
pulsante di avvio stampa del codice QR:
scansiona il codice
nell'APP Phomemo
per connetterti

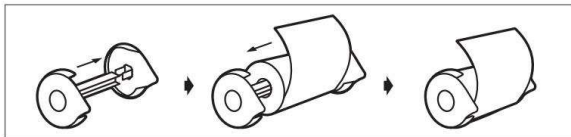
Suggerimenti:

L'utente può visualizzare il tutorial sull'utilizzo nell'APP e
connettere la macchina in base al funzionamento video

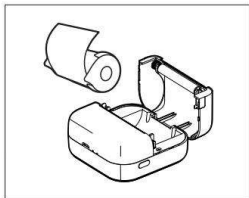
05. Come sostituire la carta da stampa



1. Aprire il coperchio superiore ed estrarlo
carta da stampa



2. Rimuovere il regolatore dal lato giusto
3. Caricare la carta da stampa
4. Installare il regolatore sulla lato destro



5. Metti la carta da stampa nella carta vano della macchina e chiudere il coperchio superiore

*Suggerimenti: come distinguere il fronte e il retro della carta da stampa

O Estrarre la carta da stampa e utilizzare le unghie per grattare saldamente la carta quindi installarla con il supporto carta sul lato verso l'alto e allineata con la porta di stampa.

Garanzia al 100% entro 1 anno

- * Sebbene il prodotto sia stato sottoposto a severi test e controlli di qualità, potrebbero verificarsi incidenti durante il trasporto, con conseguenti danni alla macchina. In caso di problemi con la stampante, contattarci tramite i seguenti metodi. Abbiamo un team post-vendita a risposta rapida per risolvere il problema in modo professionale.
- * Se il problema non viene ancora risolto grazie ai nostri sforzi congiunti, ti sostituiremo con una nuova macchina gratuitamente e non devi pagare alcuna commissione. La tua soddisfazione ci fa avanzare.

07. Informazioni post-vendita

Informazioni di contatto online:

Whatsapp: +86 13928088284 /+86 15338193665

Skype:Phomemo Team-Jessie/Phomemo Team-Helen

Numero di telefono del servizio clienti: +1 855 957 5321 (solo Stati Uniti)

Orario di servizio: dal lunedì al venerdì dalle

9:00 alle 17:00 (EST) per domande e

suggerimenti Indirizzo e-mail: support@phomemo.com Sito ufficiale: www.phomemo.com

YouTube Cerca "Phomemo" per ottenere la guida operativa della stampante

08. Scheda di garanzia

Inglese

Ritorno

Scambio

Riparazione

Informazioni utente	Nome:	Sesso:	Telefono:
	Indirizzo:		
Informazioni sul prodotto	Data di acquisto:		
	Numero dell'ordine del prodotto		
	Numero di serie del prodotto:		
Requisiti di ritorno /sostituzione /riparazione	Descrizione del motivo:		
Manutenzione record	Condizione di guasto:	Persona addetto alla manutenzione:	
	Situazione di gestione:	Data di consegna:	
	Numero del ticket di manutenzione	Data di consegna:	

Certificazione del prodotto

Ispettore:

Data di consegna:

O Carta termosensibile Tri-proof: non contiene bisfenolo A. Avere un certo grado di resistenza ai graffi. La conservazione dell'immagine arriva fino a 7 o 10 anni.

@ Carta colorata: non contiene bisfenolo A. Include carta gialla, rosa e blu.

La conservazione dell'immagine dura fino a 5 anni.

Carta adesiva: non contiene bisfenolo A. La carta da stampa ha adesività su un lato, che può essere incollato e utilizzato direttamente. La conservazione dell'immagine è fino a 10 anni.

@ Pellicola termosensibile semipermeabile/trasparente: Non contiene bisfenolo A

Impermeabile, resistente all'olio e ai graffi; eccellente effetto fotografico.

La conservazione dell'immagine è fino a 15 anni.

* La carta da stampa sopra menzionata è il materiale di consumo ufficiale di Phomemo.

* Se non si utilizzano i materiali di consumo ufficiali, causando il malfunzionamento della stampante, si non avrà diritto a godere della polizza "tre garanzie" .

10. Linee guida operative per funzioni specifiche

10.1. Linee guida per il funzionamento della stampa delle immagini Passaggi:

O Seleziona la funzione "Stampa immagini" in Phomemo

APF @Aggiungi le foto che desideri stampare

Imposta l'immagine nell'area della barra di lavoro. È possibile cambiare l'immagine, modificare il file

un'immagine, regolare la luminosità, il contrasto oppure ruotare e ritagliare l'immagine

Scegli la densità di stampa delle foto. Densità di stampa: Fine, Media, Spessa

Dedicato

Selezionare il pulsante "Stampa" nell'angolo in basso a destra per completare la stampa dell'immagine

10.2. Linee guida grafiche per il funzionamento

Nella Grafica sono presenti un gran numero di materiali originali dipinti a mano. Con questa funzione è possibile eseguire varie modifiche personalizzate. I passaggi dell'operatore sono i seguenti.
 O Selezionare la funzione "Grafica" nell'APP Phomema @ Fare clic su qualsiasi grafica per accedere all'area di modifica

Nell'"Area Funzionale" puoi aggiungere testo, tabelle, immagini, adesivi: e QR il codice funziona per la modifica personalizzata e il contenuto modificato verrà visualizzato nell'"Area di modifica"

Caratteristiche	Istruzioni
Testo	Seleziona l'opzione "Testo per inserire una casella di testo nel corpo per la modifica e puoi modificare qualsiasi contenuto: il carattere e l'allineamento sono facoltativi Seleziona l'opzione "Tabella" per inserire una tabella nell'area di modifica
Tavolo	per la modifica
Immagine	Selezionare l'opzione Immagine per inserire un'immagine nell'area di modifica per la modifica o la stampa
QR Code	Seleziona l'opzione "Codice QR" per accedere all'area di modifica, inserisci un testo anv e il testo enterec verrà visualizzato sotto forma di codice QR

@ Dopo aver modificato il contenuto, fare clic sull'icona di stampa " nell'angolo in alto a destra stampa completa.

Suggerimenti: è possibile visualizzare il tutorial operativo nell'APP e collegare la macchina in base al tutorial video.

10.3. Linee guida operative per la stampa dei documenti dell'applicazione Windows

Selezionare la funzione "Stampa Web" nell'APP Phomeomo e, dopo aver inserito l'indirizzo web, è possibile fare clic sul pulsante Stampa sulla pagina per stampare le informazioni della pagina web.

Suggerimenti: è possibile visualizzare il tutorial operativo nell'APP e collegare la macchina in base al tutorial video.

11. Problemi comuni e soluzioni

Problemi comuni e soluzioni		
Problema	Motivo	Soluzione
Metà margine della pagina stampato	1. Il supporto del rotolo di carta non è installato correttamente	Reinstallare secondo le istruzioni dell'adattatore per rotolo di carta
	2. La macchina stampa la testa non può rimbalsare	Premere la testina di stampa per rimbalsare
La macchina non può esserlo addebitato	1. Impossibile caricare	Collega la macchina, controlla la capacità della batteria tramite la connessione Bluetooth nell'angolo in alto a destra. È possibile controllare la carica residua della macchina
	2. Il caricabatterie è riscaldato	Utilizzare il cavo di ricarica da 5 V/2 A per caricare. In circostanze normali, la macchina può essere caricata completamente in 2-5 ore
	3. Impossibile attivare	Non lasciare la batteria scarica per un lungo periodo di tempo (circa tre mesi), poiché ciò potrebbe causare la batteria si esaurisce naturalmente e non riesce ad attivare la ricarica

Problemi comuni e soluzioni		
Problema	Motivo	Soluzione
Indicatore della macchina lampeggia velocemente	1. La batteria è inferiore al 10%	La spia lampeggerà rapidamente
Nessuna risposta dopo premendo a lungo il pulsante di accensione	1. La macchina non è alimentata	Caricalo per mezz'ora e poi accendilo
Più sopra e più sotto le coperture sono bloccate all'apertura	1. I coperchi superiore e inferiore della nuova macchina hanno a periodo di rodaggio	Coprire alcune volte avanti e indietro
	2. La macchina è ottenuta oggetti estranei	Aprire lo scomparto della carta della macchina e pulire lo scomparto interno (pulizia con alcol medicale)
Impossibile connettersi a macchina Bluetooth	1. Telefono cellulare Il Bluetooth non è attivato	Accendi il Bluetooth del telefono (il Bluetooth non può accendersi automaticamente, devi accenderlo manualmente)
	2. L'APP non riesce a trovare la macchina	La macchina non è accesa. Accendere la macchina riportandola allo stato normale Fare doppio clic sul pulsante di accensione della stampante per stampare il codice QR, scansionare il codice direttamente per connettersi alla stampante
	3. Telefono cellulare permesso di posizionamento non è acceso	Per i telefoni Android, aprire l'autorizzazione di posizionamento del telefono
La macchina non stampa	1. Nessuna parola sul foglio	Il rotolo di carta viene caricato capovolto, con il risultato che il lato di stampa del rotolo di carta (rotolo interno) arrotolato all'interno di tutti i rotoli di carta deve essere installato con il lato di stampa rivolto verso l'alto
	2. Bug di sistema	Riavvia il telefono
	3. Sono presenti barre nere	La carta è troppo grande e si è inceppata. Per favore, portalo fuori un po' di carta

Problemi comuni e soluzioni		
Problema	Motivo	Soluzione
La macchina non stampa	4. L'indicatore lampeggia	Niente elettricità. Caricare la macchina (mezz'ora)
		Reinstallare il rotolo di carta; il rotolo di carta non viene tirato verso l'uscita della carta; estrarre il rotolo di carta per una sezione, preferibilmente oltre l'uscita della carta
Inceppamento carta quando stampa	1. Il rotolo di carta è allentato e inceppato	Rimuovere il supporto del rotolo di carta, avvolgere manualmente il rotolo di carta e quindi installare il supporto; o inserire direttamente nel rotolo di carta per stampare
	2. La macchina ha oggetti estranei	Aprire lo scomparto carta della macchina e pulirlo il compartimento interno (pulizia con alcol medicale)
L'APP mostra il la stampante è esaurita carta	1. Niente carta	Reinstallare il rotolo di carta; il rotolo di carta non viene tirato verso l'uscita della carta; estrarre il rotolo di carta per una sezione, preferibilmente oltre l'uscita della carta
	2. Il sensore non può riconoscere	La stampante rileva un guasto al sensore della carta; pulire il sensore con un batuffolo di cotone imbevuto di alcol
	3. Bug di sistema	Disinstallare e reinstallare
La stampa è riuscita ma la carta stampato non ha contenuto	1. Il rotolo di carta è caricato a testa in giù	Estrarre il rotolo di carta e utilizzare l'unghia per disegnare con forza sulla carta e installarlo con il colore lato rivolto verso l'alto
Stampa mancante	1. Il supporto del rotolo di carta non è installato correttamente	Reinstallare secondo le istruzioni dell'adattatore per rotolo di carta
	2. Espansione del rotolo di carta buco	Estrarre il rotolo di carta e tagliare la parte spiegazzata, reinstallarlo per la stampa
	3. La scatola della macchina non è a posto	Il coperchio della scatola della macchina non è chiuso ermeticamente. Riposizionare il coperchio e premerlo saldamente con il palmo della mano

Problemi comuni e soluzioni		
Problema	Motivo	Soluzione
Stampa mancante	4. Bassa potenza	Senza energia. Carica e poi stampa
		Regolare la densità di stampa al massimo
	5. Il rotolo di carta è stato lasciato in aria per molto tempo	Un rotolo di carta umido, lasciato nella macchina o all'aria per lungo tempo può causare stampe mancanti
		I rotoli di carta non utilizzati sono imballati in sacchetti o scatole sigillati
Il carattere stampato è diverso da quello modificato	1. Quando si stampa il stesso contenuto con un cellulare diverso, i caratteri lo sono diversi	A causa dei diversi modelli e versioni del telefono, i caratteri stampati saranno diversi; impostare il carattere del sistema telefonico come carattere predefinito
Carattere sbiadito attivato rotolo di carta	Uso improprio e preservazione	La carta termosensibile non può essere incollata con la colla
		Modifica i record prima della stampa e cerca di evitare utilizzando penne a base di olio o penna gel sulla carta da stampa dopo la stampa
		Temperatura ambiente, umidità o alcol, disinfettante, sudore sulle mani o disinfettante per le mani influenzeranno lo sbiadimento delle parole
		Scegliere di evitare la luce e conservare la carta da stampa in un ambiente asciutto
		Dopo la stampa, la superficie stampata non deve essere inserita in contatto con un'altra superficie stampata o trasparente borsa per la conservazione
Se è necessario attaccare la carta da stampa, selezionare la carta ufficiale con supporto adesivo. Alcuni adesivi liquidi alcalini accelereranno lo sbiadimento		

1. Questo dispositivo è conforme alla Parte 15 delle norme FCC. Il funzionamento è soggetto alle seguenti due condizioni:

- (1) Questo dispositivo non può causare interferenze dannose e
 - (2) Questo dispositivo deve accettare qualsiasi interferenza ricevuta, comprese le interferenze che potrebbero causare un funzionamento indesiderato.
2. Cambiamenti o modifiche non espressamente approvati dalla parte responsabile della conformità potrebbero invalidare il diritto dell'utente a utilizzare l'apparecchiatura

NOTA: questa apparecchiatura è stata testata ed è risultata conforme ai limiti dei dispositivi digitali di Classe B, ai sensi della Parte 15 delle norme FCC. Questi limiti sono progettati per fornire una protezione ragionevole contro interferenze dannose in un'installazione residenziale.

Questa apparecchiatura genera usi e può irradiare energia in radiofrequenza e, se non installata e utilizzata in conformità con le istruzioni, può causare interferenze dannose alle comunicazioni radio. Tuttavia, non vi è alcuna garanzia che non si verifichino interferenze in una particolare installazione. Se questa apparecchiatura causa interferenze dannose alla ricezione radiofonica o televisiva, ciò può accadere

determinata spegnendo e accendendo l'apparecchiatura, si consiglia all'utente di provare a correggere l'interferenza adottando una o più delle seguenti misure: Riorientare o riposizionare l'antenna ricevente.

Aumentare la separazione tra l'apparecchiatura e il ricevitore.

Collegare l'apparecchiatura ad una presa su un circuito diverso da quello a cui è collegato il ricevitore.

Consultare il rivenditore o un tecnico radio/TV

esperto per assistenza. Dichiarazione di avvertenza RF:

Il dispositivo è stato valutato per soddisfare i requisiti generali di esposizione alle radiofrequenze. Il dispositivo può essere utilizzato in condizioni di esposizione portatile senza restrizioni.

Grazie per aver scelto la mini stampante Phomemo

Creatore: Zhuhai Quin Technology
Co., Ltd E-mail: support@phomemo.com
Sito web: www.phomemo.com

Indirizzo: Stanza 201, 2° piano, Blg
2 No.1 Cuizhu 4 Street, Qianshan, distretto
di Xiangzhou, città di Zhuhai



Mini tiskárna Phomemo

Rychlý návod

Prřed použitím si prosím pečlivě přečtete tento návod a uschovejte jej správně pro budoucí použití.

Obsah

1. Balicí seznam	01
2. Popis stroje	01
2.1 Bezpečnostní opatření	02
2.2 Upozornění na baterie	02
3. Metoda stahování APP	03
4. Způsob připojení aplikace	03
5. Jak vyměnit tiskový papír	04
6. Popis záruky	06
7. Poprodejní informace	06
8. Záruční list	07
9. Oficiální typ tiskového papíru Phomemo	08
10. Pokyny pro specifické funkce	08
10.1 Pokyny k obsluze tisku obrázků	08
10.2 Pokyny pro grafické ovládání	11
10.3 Pokyny k tisku dokumentů aplikace Windows	12
11. Běžné problémy a řešení	13
12. PROHLÁŠENÍ FCC	16

OPTiskárna*1 @napájecí kabel*1 Držák na papír
přepážka*1

Tisk papír*1 role

OManuál*1



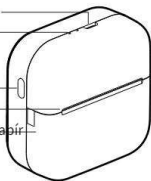
02. Popis stroje

Rozhraní typu C
Indikátor světla

Tlačítko napájení

Výstup papíru

Kryt přihrádky na papír



Tlačítko reset

Kryt přihrádky na papír



Stav indikátoru napájení popis	Zelená forma osvětlení	Pohotovostní režim/nabíjení dokončeno
	Zelené blikání	Nabíjení
	Červená forma osvětlení	Závada: dosel papír/přehřátý
	Červená bliká	Bez energie

2.1. Opatření

Pro nabíjení použijte vstup 5V --- 2A a doporučuje se používat mobilní zařízení napájecí adaptér telefonu pro nabíjení.

@ Před nabíjením připojte kabel USB k napájecímu adaptéru při nabíjení opatrně zasunujte nebo vytahujte nabíjecí kabel, abyste zabránili poškození portu nadměrnou silou.

Po dokončení nabíjení prosím včas odpojte nabíjecí kabel @ Abyste předešli nebezpečí, nepoužívejte ani nenabíjejte v prostředí s vysokou teplotou, vysoká vlhkost, silný kouř a prach, jako v koupelně, parní lázni, v blízkosti otevřeného ohně atd.

Nesprávné nabíjení může způsobit poškození tiskové hlavy.

Nedotýkejte se tiskové hlavy, aby nedošlo k oparění způsobenému přehřátím. O Trhací nůž je ostrý, buďte opatrní, abyste se ho omylem nedotkli.

Pokud stroj nefunguje správně, vložte resetovací otvor, aby se stroj restartoval

2.2. Upozornění na baterie

* Je zakázáno baterii rozebírat, narážet, mačkat nebo házet do ohně * Pokud dojde k silnému otoku, nepoužívejte ji znovu.

* Neumísťte do prostředí s vysokou teplotou a je to přísně zakázáno používat baterii po namočení ve vodě.

* Při výměně baterie za nesprávný typ hrozí nebezpečí výbuchu. Be *

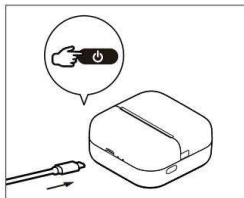
Pokud spotřebitelé používají k nabíjení napájecí adaptér, měli by si zakoupit a

napájecí adaptér, který splňuje požadavky odpovídajících bezpečnostních norem nebo napájecí adaptér s certifikací CCC.

Vyhledejte „Phomemo “ v obchodě APP, stáhněte si jej a nainstalujte.

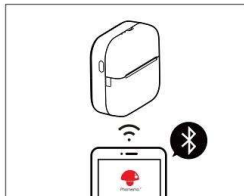
1. Vyhledejte Phomemo v Apple App Store, kliknutím jej stáhněte a nainstalujte.
2. Vyhledejte Phomemo v Google App Store, kliknutím jej stáhněte a nainstalujte

04. Způsob připojení aplikace



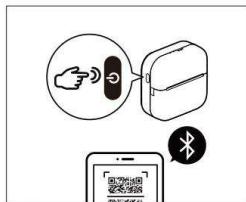
1. Nabijte prosím tiskárnu nejprve použijte a poté jej zapněte stisknutím a podržením tlačítka napájení po dobu asi 3 sekund

2. Připojte stroj



Metoda 1:

Zapněte Bluetooth telefonu – otevřete aplikaci Phomemo APP > klikněte na ikonu v pravém horním rohu hlavního rozhraní aplikace Phomemo > vyberte M02X v seznamu pro připojení -> dokončete připojení stroje



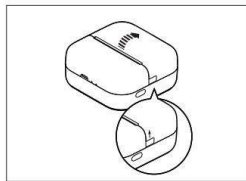
Metoda 2:

Po spuštění dvakrát klikněte na QR kód pro tisk startovacího tlačítka: naskenujte kód v aplikaci Phomemo a připojte se

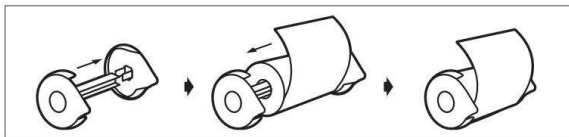
Tipy:

Uživatel si může prohlédnout návod k použití v APP a připojit stroj podle ovládání videa

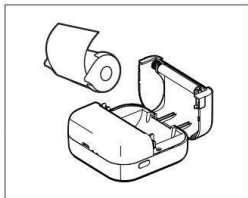
05. Jak vyměnit tiskový papír



1. Otevřete horní kryt a vyjměte jej tiskový papír



2. Odstraňte seržovací prvek.
3. Vložte tiskový papír.
4. Nainstalujte seržovací na pravé straně



5. Vložte tiskový papír do papíru přihrádky stroje a zavrňte horní kryt

*Tipy: Jak rozlišit přední a zadní stranu tiskového papíru

O Vyměňte tiskový papír a pomocí nehtů papír pevně poskrábejte @
Ujistěte se, že papír je pevně namontován a jeho je zarovnan s
tiskový port.

100% záruka do 1 roku

- * Přestože produkt prošel přísným testováním a kontrolou kvality, během přepravy může dojít k nehodě, která může mít za následek poškození zařízení. Pokud dojde k jakémukoli problému s tiskárnou, kontaktujte nás prosím následujícími způsoby. Máme poprodejní tým rychlé reakce, abychom problém vyřešili profesionálně.
- * Pokud problém stále není vyřešen naším společným úsilím, nahradíme vás nový stroj zdarma a nemusíte platit žádné poplatky. Vaše spokojenost nás posouvá dopředu.

07. Poprodejní informace

Online kontaktní údaje:

Whatsapp: +86 13928088284 /+86 15338193665

Skype: Phomemo Team-Jessie/Phomemo Team-Helen

Telefonní číslo zákaznického servisu: +1 855 957 5321 (pouze USA)

Servisní doba: Po-Pá 9:00-17:00 (EST) pro

jakékoli dotazy a návrhy E-mailová adresa:

support@phomemo.com Oficiální webové stránky: www.phomemo.com

YouTube Chcete-li získat návod k obsluze tiskárny, vyhledejte „Phomemo“.

08. Záruční list

Angličtina

 Vrátit se Výměna Opravit

Uživatelské informace	Název: Sex: Telefon:
	Adresa:
Informace o produktu	Datum nákupu:
	Objednací číslo produktu
	Sériové číslo produktu:
Požadavky návratu /výměna, nahrazení /opravit	Popis důvodu:
Údržba evidence	Poruchový stav: Osoba údržby:
	Manipulační situace: Datum doručení:
	Číslo servisního lístku Datum doručení:

Certifikace produktu

Inspektor:

Datum doručení:

Phomemo

- O Tri-proof termocitlivý papír: Neobsahuje bisfenol-A. Mít jistý stupeň odolnosti proti poškrábání. Uchování obrazu je až 7 nebo 10 let.
- @ Barevný papír: Neobsahuje bisfenol-A. Zahrňte žlutý, růžový a modrý papír. Uchování obrazu je až 5 let.
- Lepicí papír: Neobsahuje bisfenol-A. Tiskový papír má přnavost na jedné straně, kterou lze přímo nalepit a použít. Uchování obrazu je až 10 let.
- @ Polopropustný/transparentní termosenzitivní film: Neobsahuje bisfenol-A. Voděodolný, olejvzdorný a odolný proti poškrábání; vynikající fotografický efekt. Uchování obrazu je až 15 let.
- * Výše uvedený tiskový papír je oficiálním spotřebním materiálem společnosti Phomemo.
- * Pokud nepoužijete oficiální spotřební materiál, což způsobí nefunkčnost tiskárny, vy nebude mít nárok na politiku „tržárůk“.

10. Pokyny pro specifické funkce

10.1. Pokyny pro tisk obrázků Postup:

OSvyberte funkci "Tisk obrázků" v Phomemo APP

@Přidejte fotografie, které potřebujete k tisku

Nastavte obrázek v oblasti pracovní listy. Můžete změnit obrázek, upravit obrázek, upravit jas, kontrast nebo obrázek otocit a orfznout

Vyberte hustotu tisku fotografií. Hustota tisku: Jemná, Strřední, Silná
Věnováno

Stisknutím tlačítka "Tisk" v pravém dolním rohu dokončete tisk obrázku

10.2. Pokyny pro grafické operace

V Grafice je velké množství ručně malovaných originálních materiálů. Pomocí této funkce lze provádět různé personalizované úpravy. Operační kroky jsou následující.

O Vyberte funkci „Grafika“ v APP Phomema @

Klepnutím na kteroukoli grafiku vstoupíte do oblasti úprav

Do „Funkční oblasti“ přidáte text, tabulky, obrázky, nálepky: a QR funkce kódu umožňují personalizované úpravy a upravený obsah se zobrazí v „Oblasti úprav“

Funkce	Instrukce
Text	Vyberte možnost „Text pro vložení textového pole do těla pro úpravy a upravujte libovolný obsah: písmo a zarovnání jsou volitelné
Stůl	Vyberte možnost „Tabulka“ pro vložení tabulky do oblasti úprav pro úpravu
Obrázek	Vyberte možnost Obrázek, chcete-li vložit obrázek do oblasti úprav
	pro úpravy nebo tisk
QR kód	Vyberte možnost „QR code“, abyste vstoupili do editační oblasti, do auta zadáte an text a enter text bude vydán ve formě QR kódu

@ Po úpravě obsahu klepněte na ikonu tisku " " v pravém horním rohu kompletní tisk.

Tipy: V aplikaci APP si můžete prohlédnout návod k obsluze a připojit stroj podle výukového videa.

10.3. Pokyny pro tisk dokumentů aplikace Windows

Vyberte funkci "Print Web" v aplikaci Phomeomo a po zadání webové adresy můžete kliknout na tlačítko tisku na stránce a vytisknout informace o webové stránce.

Tipy: V aplikaci APP si můžete prohlédnout návod k obsluze a připojit stroj podle výukového videa.

11. Běžné problémy a řešení

Běžné problémy a řešení		
Problém	Důvod	Rěšení
Polovina okraje stránky vytisknuto	1. Držák role papíru není správně nainstalován	Znovu nainstalujte podle pokynů adaptéru role papíru
	2. Zařízení tiskne hlava se nemůže odrazit	Stisknutím tiskové hlavy se odrazí
Stroj nemůže být zprolatněno	1. Nelze nabíjet	Připojte stroj, zkontrolujte kapacitu baterie na připojení Bluetooth v pravém horním rohu. Můžete zkontrolovat zbývající výkon stroje
	2. Nabíječka je zahržatá	K nabíjení použijte nabíjecí kabel 5V/2A. Za normálních okolností může být stroj plně nabit za 2-5 hodin
	3. Nelze aktivovat	Nenechávejte baterii nenabitou po dlouhou dobu (přibližně tři měsíce), protože by to mohlo způsobit baterie se přirozeně vybije a nepodaří se aktivovat nabíjen

Běžné problémy a řešení		
Problém	Důvod	Řešení
Indikátor stroje rychle bliká	1. Baterie je méně než 10 %	Kontrolka bude rychle blikat
Poté žádná odpověď v dlouhým stisknutím tlačítka napájení	1. Stroj nemá napájení	Nabíjejte jej půl hodiny a poté jej zapněte
Horní a dolní kryty jsou připečené při otevírání	1. Horní a spodní kryt nového stroje mají a období záběhu	Zakryjte několikrát tam a zpět
	2. Stroj je získán cizí předměty	Otevřete přihrádku na papír stroje a vyčistěte vnitřní přihrádku (lékařské čištění alkoholem)
Nelze se připojit k stroje Bluetooth	1. Mobilní telefon Bluetooth není zapnutý	Zapněte Bluetooth telefonu (Bluetooth se nemůže zapnout automaticky, musíte jej zapnout ručně) Stroj není zapnutý. Zapněte stroj do normálního stavu
	2. APP nemůže najít stroj	Poklepnutím na tlačítko napájení tiskárny vytiskněte QR kód, naskenujte kód přímo a připojte se k tiskárně
	3. Mobilní telefon povolení k umístění není zapnutý	U telefonů Android otevřete oprávnění k určení polohy telefonu
Stroj netiskne	1. Žádná slova na papíře	Role papíru je vložena obráceně, což má za následek, že tisková strana vnitřní role papíru srolovaná uvnitř všech rolí papíru musí být instalována tiskovou stranou nahoru
	2. Systémová chyba	Restartujte telefon
	3. Jsou tam černé pruhy	Papír je příliš velký a zaseknutý. Vyměňte prosím nějaký papír

Běžné problémy a řešení		
Problém	Důvod	Řešení
Stroj netiskne	4. Indikátor bliká	Zadna elektrina. Nabijte stroj (půl hodiny)
		Znovu nainstalujte roli papíru; role papíru není vytazena k výstupu papíru; vytáhněte roli papíru o část, nejlépe za výstup papíru
Uváznutí papíru, když tisknutí	1. Role papíru je uvolněná a zaseknutá	Odstraňte podpěru role papíru, ručně naviňte roli papíru a poté nainstalujte podpěru; nebo přímo vložte do role papíru k tisku
	2. Stroj má cizí předměty	Otevřete přihrádku na papír stroje a vycištěte vnitřní přihrádku (lékařské čištění alkoholem)
APP zobrazuje tiskárna je mimo papír	1. Zřdný papír	Znovu nainstalujte roli papíru; role papíru není vytazena k výstupu papíru; vytáhněte roli papíru o část, nejlépe za výstupem papíru
	2. Senzor nemůže uznat	Tiskárna detekuje poruchu snímače papíru; očistěte senzor bavlněným tamponem navlhčeným v alkoholu
	3. Systémová chyba	Odinstalujte a znovu nainstalujte
Tisk se zdaril, ale papír vytisknuto má obsah	1. Role papíru je naložená vzhůru nohama	Vyjměte roli papíru a nehtem silně nakreslete na papír a nainstalujte barvu stranou nahoru
Chybí tisk	1. Držák role papíru není správně nainstalován	Znovu nainstalujte podle pokynů adaptéru role papíru
	2. Roztazžení role papíru otvor	Vyjměte roli papíru a odřzněte pomackanou část, znovu nainstalujte pro tisk
	3. Skříň stroje kryt není na svém místě	Kryt skříně stroje není pevně uzavřen. Nasadte kryt a pevně jej zatlačte dlaní

Běžné problémy a řešení		
Problém	Důvod	Řešení
Chybí tisk	4. Nízký výkon	Bez síly. Nabijte a poté vytiskněte
		Nastavte hustotu tisku na nejvyšší
	5. Role papíru byla ponechána na vzduchu po dlouhou dobu	Vlhká role papíru, ponechání ve stroji nebo na vzduchu po dlouhou dobu může způsobit chybějící tisk
		Nepoužité papírové role jsou baleny v uzavřených sáčcích nebo krabicích
Tiskné písmo je odlišné od úpravy písmo	1. Průtisku stejný obsah s jiný mobil telefony, písma jsou odlišná	Vzhledem k různým modelům a verzím telefonů, tiskná písma se budou lišit; nastavte systémové písmo telefonu jako výchozí písmo
Zapnuto vybledlé písmo papírová role	Nesprávné použití a zachování	<p>Papír citlivý na teplo nelze lepit lepidlem</p> <p>Prřed tiskem záznamy upravte a snažte se tomu vyhnout pomocí pera na bázi oleje nebo gelového pera na tiskový papír po tisku</p> <p>Okolní teplota, vlhkost nebo alkohol, dezinfekční prostředek, pot na rukou nebo dezinfekční prostředek na ruce ovlivní vyblednutí slov</p> <p>Vyhnete se světle a skladujte tiskový papír v suchém prostředí</p> <p>Po vytisknutí by potiskovaný povrch neměl být uvnitř kontaktu s jiným potiskovaným povrchem nebo průhledným taska na uskladnění</p> <p>Pokud potřebujete nalepit tiskový papír, vyberte oficiální papír s lepicím podkladem. Některé alikalická tekutá lepidla urychlí vyblednutí</p>

1. Toto zařízení je v souladu s částí

15 pravidel FCC. Provoz podléhá následujícím dvěma podmínkám:

(1) Toto zařízení nesmí způsobovat škodlivé rušení a

(2) Toto zařízení musí akceptovat jakékoli přijaté rušení, včetně rušení, které může způsobit nežádoucí provoz.

2. Změny nebo úpravy, které nejsou výslovně schváleny stranou odpovědnou za shodu, mohou zrušit oprávnění uživatele provozovat zařízení

POZNÁMKA: Toto zařízení bylo testováno a bylo zjištěno, že vyhovuje limitům pro digitální zařízení třídy B podle části 15 pravidel FCC. Tyto limity jsou navrženy tak, aby poskytovaly průměrnou ochranu před škodlivým rušením při instalaci v domácnostech.

Toto zařízení generuje použití a může vyzařovat vysokofrekvenční energii, a pokud není nainstalováno a používáno v souladu s pokyny, může způsobit škodlivé rušení rádiové komunikace. Nelze však určit, že při konkrétní instalaci k rušení nedojde. Pokud toto zařízení způsobí škodlivé rušení rozhlasového nebo televizního příjmu, což může být

Urceno vypnutím a zapnutím zařízení se uživateli doporučuje, aby se pokusil napravit rušení jedním nebo více z následujících opatření: Přeorientujte nebo přemístěte přijímací anténu. Zvětšete vzdálenost mezi zařízením a přijímačem.

Připojte zařízení do zásuvky v jiném okruhu, než ke kterému je připojen přijímač.

Poradte se s prodejcem nebo zkušeným rádiovým/televizním technikem o pomoc s upozorněním na RF:

Zařízení bylo vyhodnoceno tak, aby vyhovovalo obecným požadavkům na vystavení vysokofrekvenčnímu záření. Zařízení lze používat v přenosných expozičních podmínkách bez omezení.

Děkujeme, že jste si vybrali tiskárnu Phomemo Mini

Tvůrce: Zhuhai Qin Technology
Co., Ltd E-mail:
support@phomemo.com Web: www.phomemo.com

Adresa: Pokoj 201, 2. patro, Blg 2
C/1 Cuizhu 4 Street,
Qianshan, Xiangzhou District, Zhuhai City



طابعة فوميمو الصغيرة

دليل البدء السريع

قبل الاستخدام، يرجى قراءة هذا الدليل بعناية والاحتفاظ به بشكل صحيح للرجوع إليها في المستقبل.

جدول المحتويات

1. قائمة التهيئة	01
2. وصف الآلة	01
2.1 الاحتياطات	02
2.2 تعليمات تحذير البطارية	02
3. طريقة تنزيل التطبيق	03
4. طريقة اتصال التطبيق	03
5. كيفية استبدال ورق الطباعة	04
6. وصف الضمان	06
7. معلومات ما بعد البيع	06
8. بطاقة الضمان	07
9. نوع ورق الطباعة الرسمي Phomemo	08
10. إرشادات تشغيل وطيفة محددة	08
10.1 إرشادات تشغيل طباعة الصور	08
10.2 إرشادات التشغيل الرسومية	11
10.3 إرشادات عملية طباعة مستندات تطبيق Windows 12	08
11. المشاكل والحلول الشائعة	13
12. بيان لجنة الاتصالات الفيدرالية	16

01. قائمة التعيئة

الطابعة*1



سلك الطاقة *1 حامل ورق @
يربك *1



الطابعة
ورقة *1 لفة



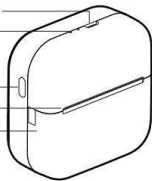
دليل*01



02. وصف الآلة

C واجهة من النوع
ضوء المؤشر

زر الطاقة
مخرج الورق
غطاء صندوق الورق



زر إعادة الضبط

غطاء صندوق الورق



حالة مؤشر الطاقة وصف	شكل الإضاءة الخضراء	تم الانتهاء من وضع الاستعداد/الشحن
	وميض أحضر	الشحن
	شكل الإضاءة الحمراء	الخطأ: نفاذ الورق/ارتفاع درجة الحرارة
	وميض أحمر	الخروج عن السلطة

2.1. احتياطات

يرجى استخدام مدخل 5 فولت --- 2 أمبير للشحن، ويوصى باستخدام الهاتف المحمول بمحول طاقة الهاتف للشحن.

بمحول الطاقة قبل الشحن، من فضلك USB برجي توصيل كابل @ أدخل كابل الشحن أو أفضله بلطف عند

الشحن، لمنع القوة المفرطة من إتلاف المنفذ @ بعد اكتمال الشحن، يرجى فصل كابل الشحن في الوقت المناسب لتجنب الخطر، لا تستخدمه أو تشحنه في بيئة عالية الحرارة

درجة الحرارة، والرطوبة العالية، والدخان الكثيف والغيار، كما هو الحال في الحمام، وعرفة الدخان، بالقرب من اللهب المكشوف، وما إلى ذلك

قد يؤدي الشحن غير الصحيح إلى تلف رأس الطباخة

لا تلمس رأس الطباخة لمنع الحروق الناجمة عن ارتفاع درجة الحرارة. شغرة التمريق حادة، يرجى توحى الحذر لتجنب لمسها عن طريق الخطأ O إذا كان الجهاز به عطل، أدخل فتحة إعادة الضبط لإعادة تشغيل الجهاز

2.2. تعليمات تحذير البطارية

* يمنع تفكيك البطارية أو ضربها أو الضغط عليها أو رميها في

النار * في حالة حدوث تورم شديد يرجى عدم إعادة استخدام

لا تضعه في بيئة ذات درجة حرارة عالية، ويمنع ذلك معنا بانا *

استخدم البطارية بعد نفعاها في الماء

* هناك خطر الانفجار إذا تم استبدال البطارية بنوع خاطئ. كن *

إذا استخدم المستهلكون محول طاقة لإمداد رأس الطباخة في بيئة غير مناسبة، يرجى عدم استخدام محول طاقة

محول طاقة يلبي متطلبات معايير السلامة المقابلة

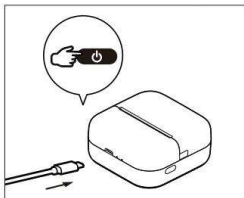
CCC أو محول طاقة حاصل على شهادة

03. طريقة تنزيل التطبيق

في متجر التطبيقات، وتنزيله وتثبيته "Phomemo" يرجى البحث عن

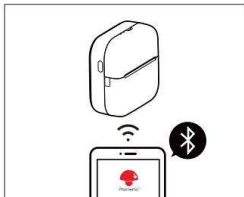
1. وانقر للتنزيل والتثبيت، Apple في متجر تطبيقات Phomemo ابحث عن.
2. وانقر للتنزيل والتثبيت، Google في متجر تطبيقات Phomemo ابحث عن.

04. طريقة اتصال التطبيق



1. يرجى شحن الطابعة لل .
أستخدمه لأول مرة، ثم اضغط
مع الاستمرار على زر الطاقة
لمدة 3 ثوان تقريباً لتشغيله

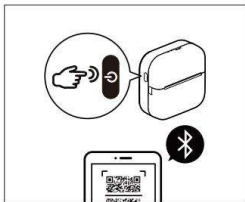
2. قم بتوصيل الجهاز .



طريقة 1:

- قم بتشغيل بلوتوث الهاتف - افتح
انقر على الأيقونة > Phomemo تطبيق
الموجودة في الزاوية اليمنى العليا من
> Phomemo الواجهة الرئيسية لتطبيق
في القائمة للاتصال M02X حدد
أكمل اتصال الجهاز ->

04. طريقة اتصال التطبيق.



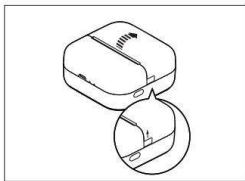
الطريقة الثانية:

بعد بدء التشغيل، انقر نقرًا مزدوجًا فوق
زر بدء التشغيل طباعة رمز الاستجابة السريعة
قم بمسح الرمز
في تطبيق
للاتصال Phomemo

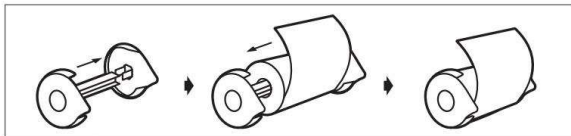
نصائح:

يمكن للمستخدم عرض البرنامج التعليمي للاستخدام في
التطبيق، وتوصيل الجهاز وفقا لعملية الفيديو

05. كيفية استبدال ورق الطباعة.

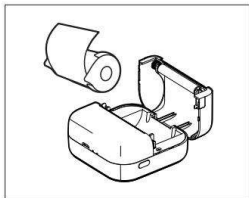


1. افتح الغطاء العلوي وأخرجه
طباعة ورقة



2. قم بإزالة الصابط
على الجانب الأيمن

3. قم بتثبيت أداة الضغط على
الجانب الأيمن



5. ضع ورق الطباعة في الورقة
حجرة الجهاز وأغلق
الغطاء العلوي

نصائح: كيفية التمييز بين الجزء الأمامي والخلفي من ورق الطباعة*

@ أخرج ورقة طباعة واستخدم أطرافك لخدش الورقة بقوة O
يرجى التأكد من أن السطح الأمامي للورقة يكون متجهًا للأمام.

منفذ الطباعة

وصف الضمان 06.

ضمان 100% خلال سنة واحدة

على الرغم من أن المنتج خضع لاختبارات صارمة وفحص الجودة *

قد تحدث حوادث أثناء النقل، مما يؤدي إلى تلف الجهاز. إذا كان هناك أي مشكلة في الطابعة، يرجى الاتصال بنا من خلال الطرق التالية. لدينا فريق ما بعد البيع سريع الاستجابة لحل المشكلة بشكل احترافي.

إذا لم يتم حل المشكلة من خلال جهودنا المشتركة، فسنقوم باستبدالها *

جهاز جديد مجاناً، ولا تحتاج إلى دفع أي رسوم. رضاكم يجعلنا نتقدم.

معلومات ما بعد البيع 07.

معلومات الاتصال عبر الإنترنت:

واتس اب: +86 13928088284 / +86 15338193665

هليلس-Phomemo حيسى/فريق-Phomemo سكايب: فريق

(رقم هاتف خدمة العملاء: +1 855 957 5321) (الولايات المتحدة فقط)

وقت الخدمة: من الاثنين إلى الجمعة من 9 صباحاً

حتى 5 مساءً (بالتوقيت الشرقي القياسي) لأبه أسئلة

www.phomemo.com: الموقع الرسمي support@phomemo.com: واقتراحات عنوان البريد الإلكتروني

للحصول على دليل تشغيل الطابعة "Phomemo" يوتيوب برجاء البحث عن

يعود تبادل يصلح

معلومات المستخدم	اسم:	هاتف:	الجنس:
	عنوان:		
معلومات المنتج	تاريخ الشراء:		
	رقم طلب المنتج		
	الرقم التسلسلى للمنتج		
متطلبات من العودة إستبدال/ بصلح/	وصف السبب:		
صيانة السيجلات	حالة الفشل:	شخص الصيانة:	
	حالة التعامل:	تاريخ التسليم او الوصول:	
	رقم تذكرة الصيانة	تاريخ التسليم او الوصول:	

شهادة المنتج

مفتش:

تاريخ التسليم او الوصول:

- ورق حساس للحرارة ثلاثي المقاومة: لا يحتوي على ثاني الفينول-أ. لديك معينة 0 درجة مقاومة الخدش. مدة الاحتفاظ بالصورة تصل إلى 7 أو 10 سنوات.
- ورق ملون: لا يحتوي على البيسفينول-أ. تشمل الورق الأصفر والوردي والأزرق @ مدة الاحتفاظ بالصورة تصل إلى 5 سنوات.
- الورق اللاصق: لا يحتوي على بيسفينول-أ. ورق الطباعة لديه مادة لاصقة على جانب واحد، والذي يمكن لصقه واستخدامه مباشرة.
- مدة الاحتفاظ بالصورة تصل إلى 10 سنوات.
- طبقة شبه منفذة/شفافة وحساسة للحرارة: لا تحتوي على ثاني الفينول-أ @ مقاوم للماء والزيت ومقاوم للخدش: تأثير النفاذ الصاور ممتاز. مدة الاحتفاظ بالصورة تصل إلى 15 عاما.
- * Phomemo ورق الطباعة المذكور أعلاه هو المادة الاستهلاكية الرسمية لـ * إذا فشلت في استخدام المواد الاستهلاكية الرسمية، مما تسبب في تعطل الطابعة، عليك "لن يحق لك التمتع بسياسة "الصمانات الثلاثة

إرشادات تشغيل وظيفية محددة. 10.

10.1. خطوات إرشادات

تشغيل طباعة الصور:

Phomemo APF حدد وظيفة "طباعة الصور" في

أصف الصور التي تحتاج إلى طباعتها @

قم بتعيين الصورة في منطقة شريط العمل. يمكنك تغيير الصورة وتعديلها

الصورة، أو ضبط السطوع أو التباين أو تدوير الصورة واقتصاصها

اختر كثافة طباعة الصور. كثافة الطباعة: ناعم، متوسط، سميك

مخلص

حدد زر "طباعة" في الزاوية اليمنى السفلية لإكمال طباعة الصورة

10.2. إرشادات التشغيل الرسومية

يوجد عدد كبير من المواد الأصلية المرسومة يدويا في الرسم. يمكن إجراء العديد من عمليات التحرير الشخصية ضمن هذه الوظيفة. خطوات التشغيل هي كما يلي

@ Phomema حدد وظيفة "الرسم" في تطبيق O

انقر فوق أي رسم للدخول إلى منطقة التحرير

anc QR في: "المنطقة الوظيفية" يمكنك إضافة نص وجداول وصور وملصقات
وظائف التعليمات البرمجية للتحرير الشخصي، وسيتم
"عرض المحتوى المحرر في" منطقة التحرير

سمات	تعليمات
نص	حدد خيار "النص" لإدراج مربع نص في النص لتحريره ويمكنك تحرير أي محتوى: الخط والمحاذاة اختياريان حدد خيار "حدود" لإدراج حدود في منطقة التحرير
طاولة	للتحرير
صورة	حدد خيار الصورة لإدراج صورة في منطقة التحرير
	للتحرير أو الطباعة
رمز الاستجابة السريعة	حدد خيار "رمز الاستجابة السريعة" ثم أدخل منطقة التحرير، وأدخل نص السيارة، وسينم إخراج النص المدخل في شكل رمز الاستجابة السريعة

@ بعد تحرير المحتوى، انقر على أيقونة الطباعة "" في الراوية اليمنى العليا ل
طباعة كامله.

نصائح: يمكنك عرض البرنامج التعليمي للتشغيل في
التطبيق، وتوصيل الجهاز وفقا لتعليم الفيديو.

إرشادات تشغيل وطيفة محددة. 10.

Windows إرشادات عملية طباعة مستندات تطبيق. 10.3.

وبعد Phomeomo حدد وظيفة "طباعة الويب" في تطبيق إدخال عنوان الويب، يمكنك النقر فوق زر الطباعة الموجود على الصفحة لطباعة معلومات صفحة الويب.

نصائح: يمكنك عرض البرنامج التعليمي للتشغيل في التطبيق، وتوصيل الجهاز وفقا لتعليم الفيديو.

المشاكل والحلول الشائعة. 11.

المشاكل والحلول المشتركة		
مشكلة	سبب	حل
نصف هامش الصفحة مطبوعه	1. لم يتم تركيب حامل لفة الورق بشكل صحيح	أعد التثبيت وفقا لتعليمات محول لفة الورق
	2. طباعة الآلة لا يمكن للرأس أن يتعش	اضغط على رأس الطباعة للارتداد
الآلة لا يمكن أن تكون متهم	1. لا يمكن الشحن.	قم بتوصيل الجهاز، وتحقق من سعة البطارية. في الراوية اليمنى العليا Bluetooth عند اتصال يمكنك التحقق من الطاقة المتبقية للجهاز
	2. يتم تسخين الشاحن.	استخدم كابل الشحن 5 فولت/2 أمبير للشحن. في ظل الظروف العادية، يمكن شحن الجهاز بالكامل خلال 2-5 ساعات
	3. غير قادر على التنشيط.	لا تترك البطارية بدون شحن لفترة طويلة (حوالي ثلاثة أشهر)، لأن ذلك قد يؤدي إلى تلف البطارية نفاذ البطارية بشكل طبيعي والفشل في تنشيط الشحن

المشاكل والحلول المشتركة		
مشكلة	سبب	حل
مؤشر الآلة يومض بسرعة	البطارية أقل 10% من 10	سيومض ضوء المؤشر بسرعة
لا يوجد رد بعد الضغط لفترة طويلة على زر الطاقة	1. الجهاز ليس لديه قوة	اشحنه لمدة نصف ساعة ثم قم بتشغيله
العلوي والسفلي الأغطية عالقته عند الافتح	1. الأغطية العلوية والسفلية للجهاز الجديد بها فترة التشغيل	تعطيه عدة مرات ذهابا وإيابا
	2. تم الحصول على الآلة أجسام غريبة	افتح حجرة الورق بالجهاز وقم بتنظيف الحجرة الداخلية (تنظيف الكحول الطبي)
لا يمكن الاتصال الآلة بلوتوث	1. الهاتف المحمول لم يتم تشغيل البلوتوث	قم بتشغيل بلوتوث الهاتف (لا يمكن تشغيل (البلوتوث تلقائيا، تحتاج إلى تشغيله يدويا)
	2. لا يمكن للتطبيق العثور على الجهاز	لم يتم تشغيل الجهاز، قم بتشغيل الجهاز إلى الحالة الطبيعية انقر نفرا مردوجا على زر تشغيل الطابعة لطباعة رمز الاستجابة السريعة، ثم قم بمسح الرمز ضوئيا مباشرة للاتصال بالطابعة
	3. الهاتف المحمول إذن تحديد المواقع لم يتم تشغيله	افتح Android بالنسبة لهواتف إذن تحديد موقع الهاتف
الآلة لا يطبع	1. لا توجد كلمات على الورق	، يتم تحميل لفة الورق رأسا على عقب مما يؤدي إلى تثبيت جانب الطابعة من لفة أسطوانة الورق) المدرفلة داخل جميع لفات الورق بحيث يكون جانب الطابعة منحها لأعلى
	2. خطأ في النظام	اعد تشغيل الهاتف
	3. هناك أشرطة سوداء	الورق كبير جدا ومنحشر. يرجى اخراج بعض الورق

المشاكل والحلول المشتركة		
مشكلة	سبب	حل
الآلة لا يطبع	يومض المؤشر 4.	(لا كهرباء، شحن الجهاز (نصف ساعة)
		أعد تثبيت لفة الورق؛ لا يتم سحب لفة الورق إلى مخرج الورق؛ اسحب لفاقة الورق إلى الخارج بمقدار قسم، ويفضل أن يكون ذلك خارج منفذ الورق
انحشار الورق متى الطابعة	1. لفة الورق مفككة ومنحشرة	قم بإزالة دعامة لفة الورق، وقم بلف لفة الورق يدويا ثم قم بتثبيت الدعامة؛ أو وضعها مباشرة في لفة الورق للطابعة
	2. الجهاز لديه أجسام غريبة	افتح حجرة الورق بالجهاز وقم بتنظيفها (المقصورة الداخلية) (تنظيف الكحول الطبي)
يظهر التطبيق الطابعة خارج ورق	1. لا يوجد ورق	أعد تثبيت لفة الورق؛ لا يتم سحب لفة الورق إلى مخرج الورق؛ اسحب لفاقة الورق بمقدار قسم ويفضل أن يكون ذلك خارج منفذ الورق
	2. لا يمكن لجهاز الاستشعار التعرف على ورق	تكتشف الطابعة فشلا في مستشعر الورق؛ قم بتنظيف المستشعر باستخدام قطعة فظن لاصقة بالكحول
	3. خطأ في النظام	إلغاء التثبيت وإعادة التثبيت
تمت الطابعة بنجاح لكن الورقة المطبوعة لا يوجد لديه محتوى	1. لفة الورق هي محملة رأسا على عقب	أخرج لفة الورق واستخدم طرفك للرسم بقوة على الورق، ثم قم بتثبيته باللون الجانب المواجه للأعلى
الطابعة مفقودة	1. لم يتم تركيب حامل لفة الورق بشكل صحيح	أعد التثبيت وفقا لتعليمات محمول لفة الورق
	2. توسع لفة الورق فيجه	أخرج لفة الورق واقطع الجزء المتجدد، ثم أعد تثبيته للطابعة
	3. صندوق الآلة الغطاء ليس في مكانه	غطاء صندوق الآلة غير معلق بإحكام، أعد الغطاء إلى مكانه واضغط على الغطاء بقوة براحة يدك

المشاكل والحلول المشتركة		
مشكلة	سبب	حل
الطباعة مفقودة	4. طاقة منخفضة	لا حول، اشحن ثم اطببع اضبط كثافة الطباعة على أعلى مستوى
	5. تم لفه الورق، تركت في الهواء لفترة طويلة	قد يؤدي ترك لفه الورق الرطبة في الجهاز أو في الهواء لفترة طويلة إلى فقدان الطباعة يتم تغطية لفات الورق غير المستخدمة في أكياس أو صناديق محكمة العلق
الخط المطبوع هو يختلف عن التخریب الخط	1. عند طباعة نفس المحتوى مع المحمول المختلفة الهوائف، الخطوط هي مختلف	نظرا لاختلاف طرازات وإصدارات الهوائف، فإن الخطوط المطبوعة ستكون مختلفة؛ قم بتعسين خط نظام الهاتف كخط افتراضي
العظ الباهت قيد التشغيل لعه ورق	الاستخدام غير السليم و الحفاظ	لا يمكن لصق الورق الحساس للحرارة بالعراء قم بتحرير السجلات قبل الطباعة وحاول تجنبها استخدام الأفلام الزنثية أو فلم الجل على ورق الطباعة بعد الطباعة درجة الحرارة المحيطة أو الرطوبة أو الكحول، المظهر أو العرق على يدك أو معقم اليدين سيؤثر على تلاشي الكلمات يرجى اختيار تجنب الضوء وتخریب ورق الطباعة في بيئة جافة بعد الطباعة، يجب ألا يكون السطح المطبوع موجودا ملامسة لسطح مطبوع آخر أو شفاف حقيقه للتخریب إذا كنت بحاجة إلى لصق ورق الطباعة، فيرجى اختيار الورق الرسمي ذو الظهر اللاصق، بعض سوف تعمل المواد اللاصقة السائلة الغلوية على تسريع عملية التلاشي

بيان لجنة الاتصالات الفيدرالية 12.

1. يتوافق هذا الجهاز مع الجزء 15 من قواعد 1. تخضع العملية للشروط التاليين. (FCC) لجنة الاتصالات الفيدرالية

(1) لا يجوز لهذا الجهاز أن يسبب تداخلا صارا
(2) يجب أن يقبل هذا الجهاز أي تداخل يتم استقباله، بما
في ذلك التداخل الذي قد يتسبب في تشغيل غير مرغوب فيه.

2. قد تؤدي التغييرات أو التعديلات التي لم تتم الموافقة عليها صراحة من قبل الطرف المسؤول عن الامتثال إلى إبطال صلاحية المستخدم في تشغيل الجهاز

ملاحظة: تم اختبار هذا الجهاز وتبين أنه يتوافق مع حدود الأجهزة الرقمية من الفئة ب، وفقا للجزء 15 من تم تصميم هذه الحدود. (FCC) قواعد لجنة الاتصالات الفيدرالية لتوفير حماية معقولة ضد التداخل الصار في التركيبات السكنية.

يولد هذا الجهاز استخدامات ويمكن أن يشع طاقة ترددات لاسلكية، وإذا لم يتم تركيبه واستخدامه وفقا للتعليمات، فقد يتسبب في تداخل صار مع الاتصالات اللاسلكية. ومع ذلك، ليس هناك ما يضمن عدم حدوث تداخل في عملية تثبيت معينة. إذا تسبب هذا الجهاز في حدوث تداخل صار مع استقبال الراديو أو التلفزيون، فمن الممكن أن يكون ذلك

يتم تحديده عن طريق إيقاف تشغيل الجهاز وتشغيله، ويتم تشجيع المستخدم على محاولة تصحيح التداخل من خلال واحد أو أكثر من الإجراءات التالية: إعادة توجيه هوائي الاستقبال أو تغيير مكانه

زيادة المسافة الفاصلة بين الجهاز وجهاز الاستقبال

قم بتوصيل الجهاز بمنفذ على دائرة مختلفة
عن تلك التي يتصل بها جهاز الاستقبال

استشير الموزع أو أحد فنيي الراديو/التلفزيون ذوي الخبرة للحصول على مساعدة بشأن بيان تحذير التردد اللاسلكي

تم تقييم الجهاز لتلبية المتطلبات العامة للتعرض للترددات اللاسلكية. يمكن استخدام الجهاز في حالة التعرض المحمولة دون قيود.

Phomemo Mini شكرا لاختيارك طباعة



Minidrukarka Phomemo

Skrócona instrukcja obsługi

Przed użyciem prosimy dokładnie zapoznać się z niniejszą instrukcją i zachować ją właściwie do wykorzystania w przyszłości.

Spis treści

1. Lista pakowania	01
2. Opis maszyny	01
2.1 Środki ostrożności	02
2.2 Instrukcje ostrzegawcze dotyczące baterii	02
3. Metoda pobierania aplikacji	03
4. Metoda połączenia aplikacji	03
5. Jak wymienić papier drukarski	04
6. Opis gwarancji	06
7. Informacje posprzedazne	06
8. Karta gwarancyjna	07
9. Oficjalny rodzaj papieru drukarskiego Phomemo	08
10. Szczegółowe wytyczne dotyczące obsługi funkcji	08
10.1 Wytyczne dotyczące drukowania obrazów	08
10.2 Wytyczne dotyczące obsługi graficznej	11
10.3 Wytyczne dotyczące drukowania dokumentów w aplikacji Windows	12
11. Typowe problemy i rozwiązania	13
12. OSWIADCZENIE FCC	16

01. Lista pakowania

język angielski

ODrukarka*1 @przewód zasilający*1 Uchwyt na papier*1 Odruk papier*1 rolka
przełącznik*1 papier*1 rolka

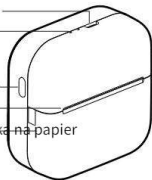


02. Opis maszyny

Interfejs typu C
Kontrolka

Przycisk zasilania
Wylot papieru

Pokrywa pojemnika na papier



Przycisk reset

Pokrywa pojemnika na papier



Stan wskaźnika zasilania opis	Formularz zielonego oświetlenia	Gotowość/ładowanie zakończone
	Zielone miganie	Ładowanie
	Forma oświetlenia czerwonego	Błąd: brak papieru/przegrzanie
	Miga na czerwono	Brak mocy

2.1. Środki ostrożności

Do ładowania należy używać wejścia 5 V --- 2 A. Zaleca się korzystanie z telefonu komórkowego zasilacz do telefonu do ładowania.

@ Przed ładowaniem podłącz kabel USB do zasilacza
delikatnie włóż lub odłącz kabel ładujący podczas ładowania,
aby zapobiec uszkodzeniu portu przez nadmierną siłę.

po zakończeniu ładowania należy w odpowiednim czasie odłączyć kabel ładujący @ Aby uniknąć niebezpieczeństwa, nie należy używać ani ładować w środowisku o wysokim natężeniu temperatura, wysoka wilgotność, silny dym i kurz, np. w łazience, łazni parowej, w pobliżu otwartego ognia itp.

Niewłaściwe ładowanie może spowodować uszkodzenie głowicy drukującej.

Nie dotykaj głowicy drukującej, aby uniknąć poparzenia spowodowanego przegrzaniem.

O Ostrze rozdzierające jest ostre, należy zachować ostrożność, aby uniknąć jego przypadkowego dotknięcia.

Jeśli urządzenie działa nieprawidłowo, włóż otwór resetowania, aby ponownie uruchomić urządzenie

2.2. Instrukcje ostrzegawcze dotyczące baterii

* Zabrania się demontażu, uderzania, ściskania i wrzucania akumulatora do ognia.

* W przypadku wystąpienia silnego spęcznienia, nie należy go ponownie używać.

* Nie umieszczaj w środowisku o wysokiej temperaturze i jest to surowo zabronione używać baterii po namoczeniu w wodzie.

* W przypadku wymiany baterii na niewłaściwy typ istnieje ryzyko eksplozji.

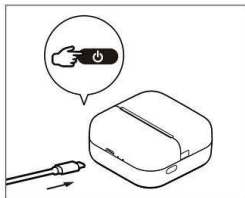
Być może, jeśli konsumenci korzystają z zasilacza do zasilania, powinni zakupić

zasilacz spełniający wymagania odpowiednich norm bezpieczeństwa lub zasilacz posiadający certyfikat CCC.

Wyszukaj „Phomemo” w sklepie z aplikacjami, pobierz go i zainstaluj.

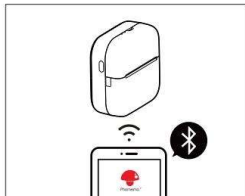
1. Wyszukaj Phomemo w Apple App Store, kliknij, aby pobrać i zainstalować
2. Wyszukaj Phomemo w Google App Store, kliknij, aby pobrać i zainstalować

04. Metoda połączenia aplikacji



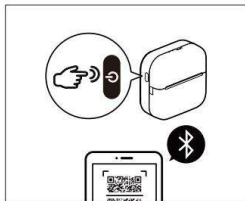
1. Naładuj drukarkę pierwszym użyciu, a następnie naciśnij i przytrzymaj przycisk zasilania przez około 3 sekundy, aby go włączyć

2. Podłącz maszynę



Metoda 1:

Włącz Bluetooth w telefonie – otwórz aplikację Phomemo > kliknij ikonę w prawym górnym rogu głównego interfejsu aplikacji Phomemo > wybierz M02X z listy, aby się połączyć <-> zakończ połączenie maszyny

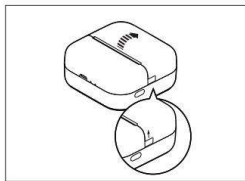


Metoda 2:
Po uruchomieniu kliknij dwukrotnie plik
przycisk startowy drukowanie kodu QR:
zeskanuj kod w
aplikacji Phomemo, aby
się połączyć

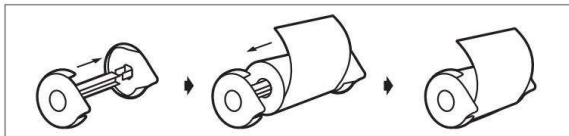
Porady:

Użytkownik może wyświetlić śamouczek użytkownika w aplikacji
i podłączyć urządzenie zgodnie z obsługą wideo

05. Jak wymienić papier w drukarce

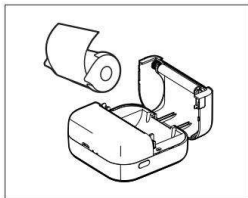


1. Otwórz górną pokrywę i wyjmij
papier do drukarki



2. Zdejmij regulator po prawej stronie

3. Załaduj papier do drukowania. 4. Zainstaluj regulator na prawa strona



5. Włóż papier do druku do papieru komorę urządzenia i zamknij górną pokrywę

*Wskazówki: Jak rozróżnić przód i tył papieru do druku

O Wyjmij papier do drukowania i mocno go zarysuj paznokciami @ Upewnij się że gładko zainstalujka papierowa na do góry i dopasowana do portu drukowania.

100% gwarancji w ciągu 1 roku

* Chociaż produkt przeszedł rygorystyczne testy i kontrolę jakości.

Podczas transportu mogą wystąpić wypadki, które mogą skutkować uszkodzeniem urządzenia. W przypadku jakichkolwiek problemów z drukarką prosimy o kontakt w następujący sposób. Posiadamy zespół obsługi posprzedażnej, który szybko reaguje, aby profesjonalnie rozwiązać problem.

* Jeśli problem nadal nie zostanie rozwiązany dzięki naszym wspólnym wysiłkom, zastąpimy Cię nową maszynę za darmo i nie musisz ponosić żadnych opłat. Twoje zadowolenie pozwala nam się rozwijać.

07. Informacje posprzedażne

Informacje kontaktowe online:

Whatsapp: +86 13928088284 /+86 15338193665

Skype: Phomemo Team-Jessie/Phomemo Team-Helen

Numer telefonu obsługi klienta: +1 855 957 5321 (tylko w USA)

Czas obsługi: poniedziałek-piątek 9:00-17:00 (czasu wschodniego) w

przypadku jakichkolwiek pytań i sugestii Adres

e-mail: support@phomemo.com Oficjalna strona internetowa: www.phomemo.com

YouTube Wyszukaj „Phomemo” , aby uzyskać instrukcję obsługi drukarki

08. Karta gwarancyjna

język angielski

 Powrót Giełda Naprawa

Informacje użytkownika	Nazwa:	Seks:	Telefon:
	Adres:		
Informacje o produkcie	Data zakupu:		
	Numer zamówienia produktu		
	Numer seryjny produktu:		
Wymagania powrotu /wymiana /naprawa	Opis powodu:		
Konserwacja dokumentacja	Stan awarii:	Osoba zajmująca się konserwacją:	
	Sytuacja obsługi:	Data dostarczenia:	
	Numer biletu konserwacyjnego	Data dostarczenia:	

Certyfikacja produktu

Inspektor:

Data dostarczenia:

Phomemo

O Papier termoczuły Tri-proof: Nie zawiera bisfenolu A. Mieć pewne

stopień odporności na zarysowania. Zachowanie obrazu wynosi do 7 lub 10 lat.

@ Papier kolorowy: nie zawiera bisfenolu A. Dołącz żółty, różowy i niebieski papier.

Retencja obrazu wynosi do 5 lat.

Papier samoprzylepny: Nie zawiera bisfenolu A. Papier drukarski ma przyczepność

z jednej strony, którą można bezpośrednio kleić i

wykorzystać. Zachowanie obrazu wynosi do 10 lat.

@ Półprzepuszczalna/przezroczysta folia termoczuła: Nie zawiera bisfenolu A

Wodoodporny, olejoodporny i odporny na zarysowania; doskonały efekt

robienia zdjęć. Zachowanie obrazu wynosi do 15 lat.

*Wyżej wymieniony papier drukarski jest oficjalnym materiałem eksploatacyjnym firmy Phomemo.

* Jeśli nie użyjesz oficjalnych materiałów eksploatacyjnych, co spowoduje awarię drukarki, ty nie będziesz uprawniony do korzystania z polisy „trzech gwarancji” .

10. Szczegółowe wytyczne dotyczące obsługi funkcji

10.1. Wytyczne dotyczące drukowania obrazów Kroki:

OSwybierz funkcję „Drukuj obraz” w Phomemo

APF @Dodaj zdjęcia, które chcesz wydrukować

Ustaw obraz w obszarze paska roboczego. Możesz zmienić obraz, zmodyfikować

zdjęcie, dostosuj jasność, kontrast lub obróć i przycinaj zdjęcie

Wybierz gęstość drukowania zdjęć. Gęstość druku: Dobra, Średnia, Gruba

Dedykowane

Aby dokończyć drukowanie obrazu, wybierz przycisk „Drukuj” w prawym dolnym rogu

10.2. Wytyczne dotyczące obsługi graficznej

W grafice znajduje się duża liczba ręcznie malowanych oryginalnych materiałów. W ramach tej funkcji można wykonywać różne spersonalizowane edycje. Kroki operatora są następujące.

O Wybierz funkcję „Grafika” w aplikacji Phomema. @

Kliknij dowolną grafikę, aby wejść do obszaru edycji

W „Obszarze funkcjonalnym” samochodu możesz dodać tekst, tabelę, zdjęcia, naklejki: anc QR kod umożliwi spersonalizowaną edycję, a edytowana treść zostanie wyświetlona w „Obszarze edycji”

Cechy	Instrukcje
Tekst	Wybierz opcję „Tekst”, aby wstawić pole tekstowe do treści w celu edycji i możesz edytować dowolną treść: czcionka i wyrównanie są opcjonalne. Wybierz opcję „Tabela”, aby wstawić tabelę do obszaru edycji
Tabela	do edycji
Obraz	Wybierz opcję Obraz, aby wstawić obraz do obszaru edycji w celu edycji lub wydrukowania
Kod QR	Wybierz opcję „Kod QR”, aby wejść do obszaru edycji, wprowadź tekst, a tekst Enterec zostanie wyświetlony w postaci kodu QR

@ Po edycji treści kliknij ikonę drukowania " " w prawym górnym rogu kompletne drukowanie.

Wskazówki: Możesz obejrzeć samouczek obsługi w aplikacji i podłączyć urządzenie zgodnie z samouczkiem wideo.

10.3. Wytyczne dotyczące drukowania dokumentów w aplikacji systemu Windows

Wybierz funkcję „Drukuj stronę internetową” w aplikacji Phomeomo i po wprowadzeniu adresu internetowego możesz kliknąć przycisk drukowania na stronie, aby wydrukować informacje o stronie internetowej.

Wskazówki: Możesz obejrzeć samouczek obsługi w aplikacji i podłączyć urządzenie zgodnie z samuczkiem wideo.

11. Typowe problemy i rozwiązania

Typowe problemy i rozwiązania		
Problem	Powód	Rozwiązanie
Połowa marginesu strony wydrukowane	1. Uchwyt rolki papieru nie jest prawidłowo zainstalowany	Zainstaluj ponownie zgodnie z instrukcjami adaptera rolki papieru
	2. Wydruk maszynowy głowa nie może się odbić	Nacisnij głowicę drukującą, aby odbić
Maszyna nie może być naładowany	1. Nie można naładować	Podłącz maszynę, sprawdź pojemność baterii na łączu Bluetooth w prawym górnym rogu. Możesz sprawdzić pozostałą moc maszyny
	2. Ładowarka jest podgrzewana	Do ładowania użyj kabla ładującego 5 V/2 A. W normalnych okolicznościach urządzenie można w pełni naładować w ciągu 2-5 godzin
	3. Nie można aktywować	Nie pozostawiaj baterii nienaładowanej przez dłuższy czas (około trzech miesięcy), ponieważ może to spowodować, że akumulator rozładuje się w sposób naturalny i nie będzie można aktywować ładowania

Typowe problemy i rozwiązania		
Problem	Powód	Rozwiązanie
Wskaznik maszyny miga szybko	1. Bateria jest mniejsza niż 10%	Lampka kontrolna będzie szybko migać
Brak odpowiedzi po długie naciśnięcie przycisk zasilania	1. Maszyna nie ma zasilania	Ładuj go przez pół godziny, a następnie włącz
Wyzj i nizj okładki są zablokowane podczas otwierania	1. Górna i dolna pokrywa nowej maszyny posiada okres docierania	Przykryj kilka razy w tę i z powrotem
	2. Maszyna została zdobyta obce objekty	Otwórz komorę papieru urządzenia i wyczyść wewnętrzną komorę (czyszczenie alkoholem medycznym)
Nie można się połączyć maszyna Bluetooth	1. Telefon komórkowy Bluetooth nie jest włączony	Włącz Bluetooth w telefonie (Bluetooth nie może włączyć się automatycznie, musisz włączyć go ręcznie)
	2. Aplikacja nie może znaleźć urządzenia	Maszyna nie jest włączona. Włącz maszynę do normalnego stanu Kilknij dwukrotnie przycisk zasilania drukarki, aby wydrukować kod QR, zeskanuj kod bezpośrednio, aby połączyć się z drukarką
	3. Telefon komórkowy zezwolenie na pozycjonowanie nie jest włączony	W przypadku telefonów z systemem Android otwórz uprawnienia do pozycjonowania telefonu
Maszyna nie drukuje	1. Ządnych słów na papierze	Rolka papieru jest ładowana do góry nogami, co powoduje, że strona rolki papieru z nadrukiem jest zwinęta w środku. Wszystkie rolki papieru należy instalować stroną do druku skierowaną do góry
	2. Bład systemowy	Zrestartuj telefon
	3. Są czarne paski	Papier jest za duży i zacięty. Proszę wyjąć trochę papieru

Typowe problemy i rozwiązania		
Problem	Powód	Rozwiązanie
Maszyna nie drukuje	4. Wskaznik miga	Brak elektryczności. Naładuj maszynę (pół godziny)
		Zainstaluj ponownie rolkę papieru; rolka papieru nie została wciągnięta do wylotu papieru; wyciągnij rolkę papieru fragmentem, najlepiej poza wylot papieru
Zacięcie papieru, gdy druk	1. Rolka papieru jest luzna i zacięta	Usuń wspornik rolki papieru, ręcznie zwini rolkę papieru, a następnie zainstaluj wspornik; lub bezpośrednio włóż rolkę papieru do drukowania
	2. Maszyna ma obce obiekty	Otwórz komorę papieru urządzenia i wyczyść ją komora wewnętrzna (czyszczenie alkoholem medycznym)
Aplikacja pokazuje drukarka się skończyła papier	1. Brak papieru	Zainstaluj ponownie rolkę papieru; rolka papieru nie została wciągnięta do wylotu papieru; wyciągnij rolkę papieru odcinek, najlepiej poza wylotem papieru
	2. Czujnik nie może rozpoznać	Drukarka wykryła awarię czujnika papieru; wyczyść czujnik wacikiem nasączonym alkoholem
	3. Błąd systemowy	Odinstaluj i zainstaluj ponownie
Drukowanie powiodło się, ale papier wydrukowano nie treści	1. Rolka papieru jest załadowany do góry nogami	Wymnij rolkę papieru i paznokciem mocno narysuj papier, a następnie przymocuj kolor stroną skierowaną do góry
Brakuje druku	1. Uchwyt rolki papieru nie jest prawidłowo zainstalowany	Zainstaluj ponownie zgodnie z instrukcjami adaptera rolki papieru
	2. Rozszerzanie rolki papieru	Wymnij rolkę papieru i odetnij pomarszczoną część, a następnie zainstaluj ponownie do drukowania
	3. Skrzynia maszyny pokrywa nie jest na swoim miejscu	Pokrywa skrzynki maszyny nie jest szczelnie zamknięta. Załóż pokrywę i mocno docisnij ją dłońią

Typowe problemy i rozwiązania		
Problem	Powód	Rozwiązanie
Brakuje druku	4. Niska moc	Brak mocy. Naładuj, a następnie wydrukuj
		Ustaw najwyższą gęstość druku
	5. Rolka papieru została pozostawiona na dłuższy czas w powietrzu	Wilgotna rolka papieru, pozostawiona w maszynie lub na powietrzu przez dłuższy czas może spowodować brak wydruku
		Niewykorzystane rolki papieru pakowane są w szczelne worki lub pudełka
Drukowana czcionka jest różni się od edycji czcionka	1. Podczas drukowania ta sama treść z inny telefon komórkowy telefony, czcionki są różny	Ze względu na różne modele i wersje telefonów, drukowane czcionki będą inne; ustaw czcionkę systemową telefonu jako czcionkę domyślną
Wybłąka czcionka właściwa rolka papieru	Niewłaściwe użycie i ochrona	Papieru termoczułego nie można sklejać klejem
		Edytuj zapisy przed wydrukowaniem i staraj się tego unikac' za pomocą pisaków olejowych lub żelowych na papierze drukarskim po wydrukowaniu
		Temperatura otoczenia, wilgotność lub alkohol, środek dezynfekujący, pot na dłoniach lub środek do dezynfekcji rąk będą miały wpływ na blaknięcie słów
		Należy unikać światła i przechowywać papier drukarski w suchym środowisku
		Po wydrukowaniu zadrukowana powierzchnia nie powinna znajdować się w środku stykać się z inną zadrukowaną powierzchnią lub przezroczystą torba do przechowywania
		Jeśli chcesz przykleić papier do drukowania, wybierz oficjalny papier z podkładem samoprzylepnym. Niektóre alkaliczne płynne kleje przyspieszają blaknięcie

1. To urządzenie jest zgodne z częścią 15

przepisów FCC. Działanie podlega następującym dwóm warunkom:

(1) To urządzenie nie może powodować szkodliwych zakłóceń oraz

(2) To urządzenie musi akceptować wszelkie odbierane zakłócenia, w tym zakłócenia, które mogą powodować niepożądane działanie.

2. Zmiany lub modyfikacje, które nie zostały wyraźnie zatwierdzone przez stronę odpowiedzialną za zgodność, mogą unieważnić uprawnienia użytkownika do obsługi sprzętu

UWAGA: To urządzenie zostało przetestowane i uznane za zgodne

z ograniczeniami dla urządzeń cyfrowych klasy B, zgodnie z

częścią 15 przepisów FCC. Ograniczenia te mają na celu

zapewnienie rozsądnej ochrony przed szkodliwymi zakłóceniami w instalacjach domowych.

To urządzenie ma zastosowanie i może emitować energię o częstotliwości radiowej, a

jeśli nie zostanie zainstalowane i nie będzie używane zgodnie z instrukcją,

może powodować szkodliwe zakłócenia w komunikacji radiowej. Nie ma jednak gwarancji,

że w konkretnej instalacji nie wystąpią zakłócenia. Jeśli to urządzenie powoduje

szkodliwe zakłócenia w odbiorze radia lub telewizji, co może mieć miejsce

zostanie stwierdzone poprzez wyłączenie i włączenie urządzenia, zachęca się użytkownika

do podjęcia próby skorygowania zakłóceń za pomocą jednego lub kilku

z następujących środków: Zmiana orientacji lub położenia anteny odbiorczej.

Zwiększ odległość między sprzętem a odbiornikiem.

Podłącz urządzenie do gniazdka w innym obwodzie

niz ten, do którego podłączony jest odbiornik.

Aby uzyskać pomoc, skonsultuj się ze sprzedawcą lub

doświadczonym technikiem radio-telewizyjnym. Ostrzeżenie dotyczące częstotliwości radiowych:

Urządzenie zostało ocenione pod kątem spełnienia ogólnych wymagań dotyczących ekspozycji na fale

radiowe. Urządzenie może być używane w warunkach narazenia przenosnego bez ograniczeń.

Dziękujemy za wybranie mini drukarki Phomemo

Twórca: Zhuhai Quin Technology
Co., Ltd E-mail: support@phomemo.com
Strona internetowa: www.phomemo.com

Adres: Pokój 201, 2. piętro, Błg 2
Ulica nr 1 Cuizhu 4,
Qianshan, dystrykt Xiangzhou, miasto Zhuhai



Phomemo miniprinter

Snelstartgids

Lees voor gebruik deze handleiding aandachtig door en bewaar deze correct voor toekomstig gebruik.

Inhoudsopgave

1. Paklijst	01
2. Machinebeschrijving	01
2.1 Voorzorgsmaatregelen	02
2.2 Waarschuwingsinstructies voor de batterij	02
3. APP-downloadmethode	03
4. App-verbindingmethode	03
5. Hoe u het printpapier vervangt	04
6. Garantiebeschrijving	06
7. Informatie na verkoop	06
8. Garantiekaart	07
9. Phomemo officieel drukpapiertype	08
10. Specifieke richtlijnen voor functiebediening	08
10.1 Richtlijnen voor het afdrukken van afbeeldingen	08
10.2 Grafische bedieningsrichtlijnen	11
10.3 Richtlijnen voor het afdrukken van documenten in Windows-toepassingen	12
11. Veelvoorkomende problemen en oplossingen	13
12. FCC-VERKLARING	16

01. Paklijst

Engels

OPrinter*1 @netsnoer*1 Papierhouder
verbijstering*1 Opdrukken
papier*1 rol OHandmatig*1



02. Machinebeschrijving

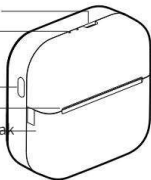
Type-C-interface

Indicatielampje

Aanknop

Papieruitvoer

Afdekking papierbak



Reset knop

Afdekking papierbak



Status van voedingsindicator beschrijving	Groene verlichtingsvorm	Stand-by/opladen voltooid
	Groen knipperend	Opladen
	Rode verlichtingsvorm	Storing: geen papier meer/oververhit
	Rood knipperend	Geen macht meer

2.1. Voorzorgsmaatregelen

Gebruik een 5V--- 2A-ingang voor het opladen, en het wordt aanbevolen om mobiel te gebruiken telefoonstroomadapter voor opladen.

@ Sluit de USB-kabel aan op de voedingsadapter voordat u gaat opladen

Steek de oplaadkabel voorzichtig in of koppel deze los tijdens het opladen, om te voorkomen dat overmatige kracht de poort beschadigt.

Nadat het opladen is voltooid, koppelt u de oplaadkabel op tijd los. @ Om gevaar te voorkomen, niet gebruiken of opladen in een omgeving met hoge temperaturen.

temperatuur, hoge luchtvochtigheid, zware rook en stof, zoals in de badkamer, stoomkamer, in de buurt van open vuur, enz.

Onjuist opladen kan schade aan de printkop veroorzaken.

Raak de printkop niet aan om verbranding door oververhitting te voorkomen.

O Het scheurmes is scherp. Zorg ervoor dat u het niet per ongeluk aanraakt.

Als de machine niet goed functioneert, plaatst u het resetgaatje om de machine opnieuw op te starten

2.2. Waarschuwinginstructies voor de batterij

* Het is verboden de batterij te demonteren, erop te slaan, in te knijpen of in vuur te gooien. * Als er ernstige zwelling optreedt, mag u deze niet opnieuw gebruiken.

* Niet in een omgeving met hoge temperaturen plaatsen, en dat is ten strengste verboden gebruik de batterij na onderdompeling in water.

* Er bestaat explosiegevaar als de batterij wordt vervangen door een verkeerd type.

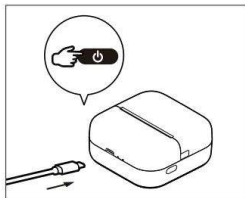
Wees* als consumenten een stroomadapter gebruiken voor stroomvoorziening, moeten ze een zorg ervoor dat u de gebruikte batterij weggooit volgens de instructies.

voedingsadapter die voldoet aan de eisen van de overeenkomstige veiligheidsnormen of een voedingsadapter met ccc-certificering.

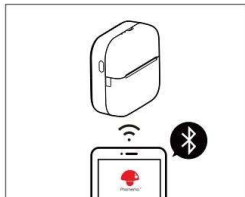
Zoek naar "Phomemo" in de APP Store, download en installeer het.

1. Zoek naar Phomemo in de Apple App Store, klik om te downloaden en te installeren.
2. Zoek naar Phomemo in de Google App Store, klik om te downloaden en te installeren

04. App-verbindingmethode

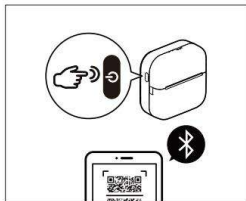


1. Laad de printer op voor de kosten eerste gebruik en houd vervolgens de aan/uit-knop ongeveer 3 seconden ingedrukt om hem in te schakelen
2. Sluit de machine aan



Methode 1:

Schakel Bluetooth van een telefoon in - open de Phomemo APP> klik op het pictogram in de rechterbovenhoek van de hoofdinterface van de Phomemo APP> selecteer M02X in de lijst om verbinding te maken -> voltooi de machineverbinding

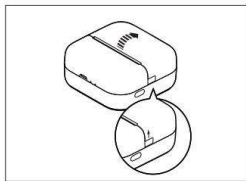


Methode 2:
Dubbelklik na het opstarten op
de startknop QR-code afdrukken:
scan de code in
de Phomemo APP om
verbinding te maken

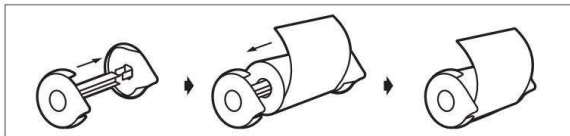
Tips:

De gebruiker kan de gebruikershandleiding in de APP
bekijken en de machine aansluiten volgens videobediening

05. Het printpapier vervangen

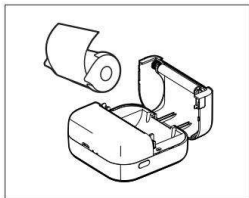


1. Open de bovenklep en verwijder deze
printpapier



2. Verwijder de regelaar aan de rechterkant

3. Laad het printpapier. 4. Installeer de regelaar op de rechter zijde



5. Plaats het afdrukpapier in het papier compartiment van de machine en sluit de bovenklep

*Tips: hoe u de voor- en achterkant van printpapier kunt onderscheiden

O Haal een printpapier eruit en gebruik je nagels om het papier stevig te krassen
@ Zo installeer de regelaar met de rechterzijde naar voren en uitgelijnd is met de printpoort.

100% garantie binnen 1 jaar

* Hoewel het product strenge tests en kwaliteitscontroles heeft ondergaan.

Er kunnen ongelukken gebeuren tijdens het transport, waardoor schade aan de machine kan ontstaan. Als er een probleem is met de printer, neem dan op de volgende manieren contact met ons op. We hebben een snel reagerend after-salesteam om het probleem professioneel op te lossen.

*Als het probleem door onze gezamenlijke inspanningen nog steeds niet is opgelost, zullen wij u vervangen door gratis een nieuwe machine en u hoeft geen kosten te betalen. Uw tevredenheid doet ons vooruitgaan.

07. Informatie na verkoop

OnlineContactgegevens:

Whatsapp: +86 13928088284 /+86 15338193665

Skype:Phomemo Team-Jessie/Phomemo Team-Helen

Telefoonnummer klantenservice: +1 855 957 5321 (alleen VS)

Servicetijd: ma-vr 9.00 - 17.00 uur

(EST) voor vragen en suggesties

E-mailadres: support@phomemo.com Officiële website: www.phomemo.com

YouTube Zoek naar "Phomemo" voor de bedieningshandleiding van de printer

Opbrengst Aandelenbeurs Reparatie

gebruikers informatie	Naam:	Seks:	Telefoon:
	Adres:		
Product informatie	Aankoopdatum:		
	Productbestelnummer		
	Serienummer van het product:		
Vereisten van terugkeer /vervang /reparatie	Beschrijving reden:		
Onderhoud records	Storingsconditie:	Onderhoudspersoon:	
	Behandelingssituatie:	Bezorgdatum:	
	Onderhoudsticketnummer	Bezorgdatum:	

product certificatie

Inspecteur:

Bezorgdatum:

- O Tri-proof thermogevoelig papier: bevat geen bisfenol-A. Heb een bepaalde mate van krasbestendigheid. De beeldretentie bedraagt maximaal 7 of 10 jaar.
 - @ Gekleurd papier: Geen bisfenol-A aanwezig. Inclusief geel, roze en blauw papier. Beeldbehoud is maximaal 5 jaar.
 - Zelfklevend papier: Geen bisfenol-A aanwezig. Het printpapier heeft kleverigheid aan één kant, die direct kan worden geplakt en gebruikt. De beeldretentie bedraagt maximaal 10 jaar.
 - @ Semi-permeabele/transparante thermogevoelige film: Geen bisfenol-A aanwezig. Waterdicht, oliebestendig en krasbestendig; uitstekend foto-effect. De beeldretentie bedraagt maximaal 15 jaar.
- * Het bovengenoemde printpapier is het officiële verbruiksartikel van Phomemo.
* Als u de officiële verbruiksartikelen niet gebruikt, waardoor de printer niet goed functioneert, kunt u zullen geen recht hebben op het beleid van "drie garanties".

10. Specifieke richtlijnen voor functiebediening

10.1. Richtlijnen voor het afdrukken van afbeeldingen

Stappen:

OSelecteer de functie "Afbeeldingen afdrukken" in Phomemo APF

@Voeg de foto's toe die u wilt afdrukken

Plaats de afbeelding in het werkbalkgebied. U kunt de afbeelding wijzigen, de foto, pas de helderheid en het contrast aan, of roteer en snijd de foto bij

Kies de afdrukdichtheid voor foto's. Afdrukdichtheid: fijn, medium, dik

Toegewijd

Selecteer de knop "Afdrukken" in de rechter benedenhoek om het afdrukken van de foto te voltooien

10.2. Grafische bedieningsrichtlijnen

Er is een groot aantal met de hand geschilderde originele materialen in de Graphic. Met deze functie kunnen verschillende gepersonaliseerde bewerkingen worden uitgevoerd. De bedieningsstappen zijn als volgt.

O Selecteer de functie "Grafisch" in de Phomema APP @

Klik op een afbeelding om het bewerkingsgebied te openen

In het 'Functionele gebied' kunt u tekst, tabellen, afbeeldingen, stickers toevoegen: en QR codefuncties voor gepersonaliseerde bewerking, en de bewerkte inhoud wordt weergegeven in het "Bewerkingsgebied"

Funcities	Instructies
Tekst	Selecteer de optie 'Tekst' om een tekstvak in de hoofdtekst in te voegen voor bewerking en u kunt de inhoud bewerken: lettertype en uitlijning zijn optioneel. Selecteer de optie 'Tabel' om een tabel in het bewerkingsgebied in te voegen
Tafel	voor bewerken
Afbeelding	Selecteer de optie Afbeelding om een afbeelding in het bewerkingsgebied in te voegen om deze te bewerken of af te drukken
QR code	Selecteer de optie "QR-code" om het bewerkingsgebied te betreden, u voert een tekst in en de enterec-tekst wordt uitgevoerd in de vorm van een QR-code

@ Nadat u de inhoud hebt bewerkt, klikt u op het afdrupictogram " " in de rechterbovenhoek van het scherm volledige afdrucken.

Tips: U kunt de bedieningshandleiding in de APP bekijken en de machine aansluiten volgens de video-tutorial.

10.3. Richtlijnen voor het afdrucken van documenten in Windows-toepassingen

Selecteer de functie "Web afdrucken" in de Phomeomo APP en nadat u het webadres hebt ingevoerd, kunt u op de afdrukknoop op de pagina klikken om de informatie van de webpagina af te drukken.

Tips: U kunt de bedieningshandleiding in de APP bekijken en de machine aansluiten volgens de video-tutorial.

11. Veelvoorkomende problemen en oplossingen

Veelvoorkomende problemen en oplossingen		
Probleem	Reden	Oplossing
Halve marge van pagina afgedrukt	1. De papierrolhouder is niet correct geïnstalleerd	installeer opnieuw volgens de instructies van de papierroladapter
	2. De machine drukt af het hoofd kan niet terugveren	Druk op de printkop om terug te springen
Machine kan dat niet zijn opgeladen	1. Kan niet opladen	Sluit de machine aan, controleer de batterijcapaciteit via de Bluetooth-verbinding in de rechterbovenhoek. U kunt het resterende vermogen van de machine controleren
	2. De lader wordt verwarmd	Gebruik de 5v/2A oplaadkabel om op te laden. Onder normale omstandigheden kan de machine binnen 2-5 uur volledig worden opgeladen
	3. Kan niet activeren	Laat de batterij niet gedurende langere tijd (ongeveer drie maanden) ongeladen, omdat dit tot problemen kan leiden batterij op natuurlijke wijze leeg raakt en het opladen niet activeert

Veelvoorkomende problemen en oplossingen		
Probleem	Reden	Oplossing
Machine-indicator knippert snel	1. De batterij is minder dan 10% leeg	Het indicatielampje gaat snel knipperen
Geen reactie daarna door tang op de knop te drukken aanknop	1. De machine heeft geen stroom	Een half uurtje opladen en dan aanzetten
Bovenste en onderste deksels zitten vast bij het openen	1. De bovenste en onderste afdekkingen van de nieuwe machine hebben een inlooperperiode	Dek een paar keer heen en weer
	2. De machine is gekregen vreemde voorwerpen	Open het papiercompartiment van de machine en reinig het binnencompartiment (medische alcoholreiniging)
Kan niet verbinden met machine Bluetooth	1. Mobiele telefoon Bluetooth is niet ingeschakeld	Schakel Bluetooth van de telefoon in (Bluetooth kan niet automatisch worden ingeschakeld, u moet dit handmatig inschakelen)
	2. APP kan de machine niet vinden	De machine is niet ingeschakeld. Zet de machine in een normale toestand Dubbelklik op de aan/uit-knop van de printer om de QR-code af te drukken, scan de code rechtstreeks om verbinding te maken met de printer
	3. Mobiele telefoon plaatsingsvergunning is niet ingeschakeld	Voor Android-telefoons opent u de toestemming voor het positioneren van de telefoon
De machine drukt niet af	1. Geen woorden op het papier	De papierrol wordt ondersteboven geladen, waardoor de afdrukzijde van de binnenrol van de papierrol naar binnen wordt gerold. Alle papierrollen moeten worden geïnstalleerd met de afdrukzijde naar boven.
	2. Systeemfout	Start de telefoon opnieuw op
	3. Er zijn zwarte balken	Het papier is te groot en vastgelopen. Haal het alsjeblift weg wat papier

Veelvoorkomende problemen en oplossingen		
Probleem	Reden	Oplossing
De machine drukt niet af	4. Indicator knippert	Geen elektriciteit. Machine opladen (half uur)
		Plaats de papierrol opnieuw; de papierrol wordt niet naar de papieruitvoer getrokken; Trek de papierrol een stuk naar buiten, bij voorkeur voorbij de papieruitvoer
Papierstoring wanneer afdrukken	1. De papierrol zit los en is vastgelopen	Verwijder de steun van de papierrol, wikkel de papierrol handmatig op en installeer vervolgens de steun; of plaats direct de papierrol om af te drukken
	2. De machine heeft vreemde voorwerpen	Open het papiercompartiment van de machine en maak het binnencompartiment (medische alcoholreiniging)
APP toont de printer is uit papier	1. Geen papier	Plaats de papierrol opnieuw; de papierrol wordt niet naar de papieruitvoer getrokken; trek de papierrol een stukje naar buiten, bij voorkeur voorbij de papieruitvoer
	2. De sensor kan dat niet herkennen	De printer detecteert een papiersensorfout; maak de sensor schoon met een wattenstaafje met alcohol
	3. Systeemfout	Verwijderen en opnieuw installeren
Afdrukken is gelukt, maar het papier gedrukt heeft nr inhoud	1. De papierrol is ondersteboven geladen	Haal de papierrol eruit en gebruik uw vingernagel om hard op het papier te tekenen en installeer deze met de kleur kant naar boven gericht
Afdrukken ontbreken	1. De papierrolhouder is niet correct geïnstalleerd	Installeer opnieuw volgens de instructies van de papierroladapter
	2. Uitbreiding van de papierrol gat	Haal de papierrol eruit, snij het gekreukelde deel af en installeer hem opnieuw om af te drukken
	3. De machinekast dekking is niet op zijn plaats	Het deksel van de machinekast is niet goed gesloten. Plaats de hoes terug en druk de hoes stevig aan met de handpalm

Veelvoorkomende problemen en oplossingen		
Probleem	Reden	Oplossing
Afdrukken ontbreken	4. Laag vermogen	Geen kracht. Opladen en vervolgens afdrukken
		Stel de afdrukdichtheid zo hoog mogelijk in
Gedrukt lettertype is anders dan bewerkte lettertype	5. Papierrol is geweest lange tijd in de lucht gelaten	Een vochtige papierrol die lange tijd in de machine of in de lucht blijft liggen, kan ontbrekende afdrukken veroorzaken
		Ongebruikte papierrollen worden verpakt in afgesloten zakken of dozen
Gedrukt lettertype is anders dan bewerkte lettertype	1. Bij het afdrukken van de dezelfde inhoud met verschillende mobiel telefoons, de lettertypen zijn verschillend	Vanwege verschillende telefoonmodellen en versies kan de afgedrukte lettertypen zullen anders zijn; stel het telefoonsysteemlettertype in als het standaardlettertype
		Warmtegevoelig papier kan niet met lijm worden geplakt
Verwaagd lettertype ingeschakeld papieren rol	Onjuist gebruik en behoud	Bewerk de records voordat u ze afdrukt en probeer dit te vermijden gebruik na het afdrukken een pen op oliebasis of een gelpen op het afdrukpapier
		Omgevingstemperatuur, vochtigheid of alcohol, ontsmettingsmiddel, zweet op uw handen of handdesinfecterend middel zullen het vervagen van woorden beïnvloeden
		Kies ervoor om licht te vermijden en bewaar het printpapier in een droge omgeving
		Na het printen mag het bedrukte oppervlak er niet in zitten contact met een ander bedrukt oppervlak of transparant tas voor opslag
		Als u het printpapier moet plakken, selecteer dan het officiële papier met zelflevende achterkant. Sommige alkalische vloeibare lijmen zullen het vervagen versnellen

1. Dit apparaat voldoet aan Deel 15 van de FCC-regels.

De werking is onderworpen aan de volgende twee voorwaarden:

- (1) Dit apparaat mag geen schadelijke interferentie veroorzaken, en
- (2) Dit apparaat moet alle ontvangen interferentie accepteren, inclusief interferentie die een ongewenste werking kan veroorzaken.

2. Wijzigingen of aanpassingen die niet uitdrukkelijk zijn goedgekeurd door de partij die verantwoordelijk is voor de naleving ervan kunnen de bevoegdheid van de gebruiker om de apparatuur te bedienen ongeldig maken.

OPMERKING: Deze apparatuur is getest en voldoet aan de limieten voor een digitaal apparaat van Klasse B, overeenkomstig Deel 15 van de FCC-regels. Deze limieten zijn bedoeld om redelijke bescherming te bieden tegen schadelijke interferentie in een residentiële installatie.

Deze apparatuur genereert radiofrequentie-energie en kan deze uitstralen en kan, indien niet geïnstalleerd en gebruikt in overeenstemming met de instructies, schadelijke interferentie aan radiocommunicatie veroorzaken. Er is echter geen garantie dat er geen interferentie zal optreden in een bepaalde installatie. Als deze apparatuur schadelijke interferentie veroorzaakt in de ontvangst van radio of televisie, kan dit het geval zijn

bepaald door de apparatuur uit en weer in te schakelen, wordt de gebruiker aangeraden de interferentie te corrigeren door een of meer van de volgende maatregelen: Heroriënteer of verplaats de ontvangstantenne. Vergroot de afstand tussen de apparatuur en de ontvanger.

Sluit de apparatuur aan op een stopcontact op een ander circuit dan dat waarop de ontvanger is aangesloten. Raadpleeg de dealer of een

ervaren radio-/tv-technicus voor hulp RF-waarschuwing:

Het apparaat is geëvalueerd om te voldoen aan de algemene vereisten voor blootstelling aan RF-straling. Het apparaat kan zonder beperkingen worden gebruikt in draagbare blootstellingscondities.

Bedankt dat u voor Phomemo Miniprinter hebt gekozen

Maker: Zhuhai Quin Technology
Co., Ltd E-mail:
support@phomemo.com Website: www.phomemo.com

Adres: Kamer 201, 2e verdieping, Blg 2
Nr.1 Cuizhu 4-straat,
Qianshan, Xiangzhou-district, Zhuhai-stad