



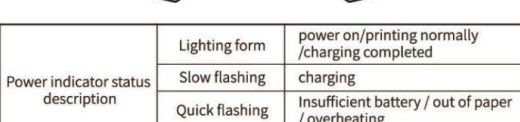
## Phomemo Mini Printer

# Quick Start Guide

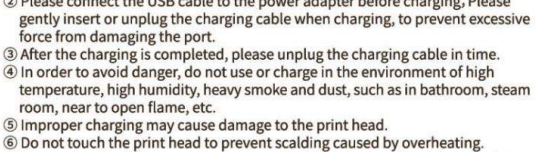
Before using, please read this manual carefully and keep it properly for future reference.

### 01. Packing list

- ①Printer\*1    ②power cord\*1    ③paper holder baffle\*1    ④printing paper\*1 roll    ⑤Manual\*1



### 02. Machine description



Power indicator status description	Lighting form	power on/printing normally /charging completed
	Slow flashing	charging
	Quick flashing	Insufficient battery / out of paper / overheating
	Off	Shut down/charge completed

#### 2.1 Precautions

- ① Please use 5V=2A input for charging, and it is recommended to use mobile phone power adapter for charging.
- ② Please connect the USB cable to the power adapter before charging, Please gently insert or unplug the charging cable when charging, to prevent excessive force from damaging the port.
- ③ After the charging is completed, please unplug the charging cable in time.
- ④ In order to avoid danger, do not use or charge in the environment of high temperature, high humidity, heavy smoke and dust, such as in bathroom, steam room, near to open flame, etc.
- ⑤ Improper charging may cause damage to the print head.
- ⑥ Do not touch the print head to prevent scalding caused by overheating.
- ⑦ The tearing blade is sharp, please be careful to avoid touching it by mistake.
- ⑧ If the machine is malfunctioning, insert the reset hole to restart the machine.

#### 2.2 Battery warning instructions

- \* It is forbidden to disassemble, hit, squeeze the battery, or throw it into fire;
- \* If severe swelling occurs, please do not reuse it;
- \* Do not place in a high temperature environment, and it is strictly prohibited to use the battery after soaking in water;
- \* There is a danger of explosion if the battery is replaced by the wrong type. Be sure to dispose of the used battery according to the instructions;
- \* If consumers use a power adapter for power supply, they should purchase a power adapter that meets the requirements of corresponding safety standards or a power adapter with CCC certification.

### 03. APP download method

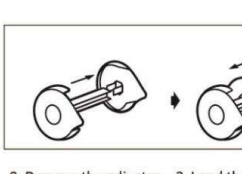
Please search for "Phomemo" in APP store, download and install it.

1. Search for Phomemo in the Apple App Store, click to download and install.
2. Search for Phomemo in the Google App Store, click to download and install.

### 04. APP connection method



1. Please charge the printer for the first use, and then press and hold the power button for about 3 seconds to turn it on
2. Connect the machine



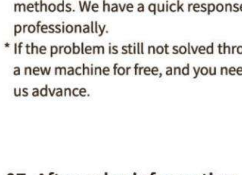
**Method 1:**  
Turn on the Bluetooth of a phone → open the Phomemo APP → click the icon in the upper right corner of Phomemo APP main interface → select M02PRO in the list to connect → complete the machine connection



**Method 2:**  
After starting up, double-click the start-up button printing QR code → scan the code in the Phomemo APP to connect

**Tips:**  
User can view the usage tutorial in the APP, and connect the machine according to video operation

### 05. How to replace the printing paper



1. Open the top cover and take out printing paper



2. Remove the adjuster on the right side
3. Load the printing paper
4. Install the adjuster on the right side



5. Put the printing paper into the paper compartment of the machine and close the top cover

**\*Tips: How to distinguish the front and back of printing paper**

- ① Take out a printing paper and use your nails to scratch the paper firmly, and then install with the color side up;
- ② Please make sure that the smooth surface is facing up and aligned with the printing port.

### 06. Warranty description

100% warranty within 1 year

\* Although the product has undergone strict testing and quality inspection, accidents may occur during transportation, resulting in damages to the machine. If there is any problem with the printer, please contact us through the following methods. We have a quick response after-sales team to solve the problem professionally.

\* If the problem is still not solved through our joint efforts, we will replace you with a new machine for free, and you need not to pay any fees. Your satisfaction makes us advance.

### 07. After-sales information

OnlineContact information:  
 Whatsapp : +86 13928088284 / +86 15338193665  
 Skype : Phomemo Team-Jessie / Phomemo Team-Helen  
 Customer Service phone number: +1 855 957 5321(US only)

Service time: Mon-Fri 9AM-5PM (EST) for any questions & suggestions.

Email address: support@phomemo.com

Official Website: www.phomemo.com

YouTube Please search for "Phomemo" to get the printer operation guide

### 08. Warranty card

- Return                       Exchange                       Repair

User Info	Name:	Sex:	Phone:
	Address:		
Product Info	Purchase date:		
	Product order number:		
Requirements of return /replacement /repair	Reason description:		
Maintenance records	Failure condition:	Maintenance person:	
	Handling situation:	Delivery date:	
	Maintenance ticket number:	Delivery date:	

### Product certification

Inspector: \_\_\_\_\_                      Delivery date: \_\_\_\_\_

### 09. Phomemo official printing paper type

- ① Tri-proof thermo-sensitive paper: No bisphenol-A contained. Have a certain degree of scratch resistance. The image retention is up to 7 or 10 years.
- ② Colored paper: No bisphenol-A contained. Include yellow, pink and blue paper. Image retention is up to 5 years.
- ③ Adhesive paper: No bisphenol-A contained. The printing paper has adhesiveness on one side, which can be directly pasted and used. The image retention is up to 10 years.
- ④ Semi-permeable/transparent thermo-sensitive film: No bisphenol-A contained. Water-proof, oil-proof and scratch-resistant; excellent photo-taking effect. The image retention is up to 15 years.

\* The above-mentioned printing paper is the official consumable of Phomemo.  
 \* If you fail to use the official consumables, causing the printer to malfunction, you will not be entitled to enjoy the "three guarantees" policy.

### 10. Specific function operation guidelines

#### 10.1 Print Images operation guidelines

Steps:

- ① Select the "Print Images" function in Phomemo APP
- ② Add the photos you need to print
- ③ Set the picture in the work bar. You can change the picture, modify the picture, adjust the brightness, contrast, or rotate and crop the picture
- ④ Choose the photo printing density. Printing density: Fine, Medium, Thick, Dedicated
- ⑤ Select the "Print" button in the lower right corner to complete picture printing

#### 10.2 Label Workshop operation guidelines

10.2.1 The categories and functions of Label Workshop are as follows:

Label Workshop		
Category	Sub-type	Printable width of label
Home storage	Food classification in refrigerator/expiration reminder mark, wardrobe storage box classification mark, kitchen utensil classification mark, bedding classification mark, family medicine box classification mark, common item classification mark, folder classification mark, etc.	15mm, 25mm
Exquisite life	Hot and cold distinction mark, snack date/component mark, etc.	
Creative decoration	Gift creative stickers, photo album date/decorative stickers, item name stickers, hand/account decoration stickers	
Maternal and child label	Baby medicine classification mark, baby food mark, baby common item classification mark, baby stock classification mark, etc.	
Medicine box identification	Labels for internal medicines for reducing fire, cooling and fever; labels for conventional colds; antibacterial internal medicines; repetitive tool labels; disposable tool labels; anti-inflammatory and disinfectant external application labels; other internal medicine labels, etc.	

#### 10.2.2 Function introduction

When you need to print 15mm or 25mm labels, please select the "Label Workshop" function in the Phomemo APP, and do DIY (Do It Yourself) under this function to make all kinds of labels that meet your preferences.

#### 10.2.3 Operation method

- ① In the "function area", make DIY design of label according to individual needs.

Features	Instructions
Select border	Select any type of border of the printed label to insert this border into the editing area;
Insert text	Select the "insert text" option to insert the text box into the text for editing, and you can edit any content;
Insert sticker	Select the "Insert Sticker" option to insert any sticker into the text to decorate the printing area;
Label settings	Click this function to select the length, width, and alignment of the printed label;

- ② Select Print or Save function in the "editing area" to complete the output or storage of the design, and view the historical editing records in the "History" function.

**Tips: You can view the usage tutorial in the APP, and connect the machine according to the video operation.**

#### 10.3 Graphic operation guidelines

There are a large number of hand-painted original materials in the material library. Various personalized editing can be performed under this function. The operation steps are as follows.

- ① Select the "Graphic" function in Phomemo APP
- ② Select any Graphic to enter the editing area
- ③ In the "Functional Area", you can add text, tables, pictures, stickers, and QR code functions for personalized editing, and the edited content will be displayed in the "Editing Area".

Features	Instructions
Text	Select the "Text" option to insert text box into the body for editing, and you can edit any content; font and alignment are optional
Table	Select the "Table" option to insert a table into the editing area for editing
Image	Select the "Image" option to insert a picture into the editing area for editing or printing
QR code	Select the "QR code" option to enter the editing area, you can enter any text, and the entered text will be output in the form of a QR code

- ④ After editing the content, click the print icon "🖨️" in the upper right corner to complete printing.

**Tips: You can view the operating tutorial in the APP, and connect the machine according to video tutorial.**

#### 10.4 Windows application document printing operation guidelines

Select the "Print Web" function in the Phomemo APP, and after entering the web address, you can click print button on the page to print the information of the web page.

**Tips: You can view the operating tutorial in the APP, and connect the machine according to the video tutorial.**



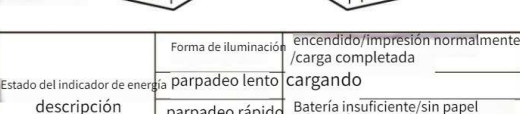
# Miniimpresora Phomemo

## Guía de inicio rápido

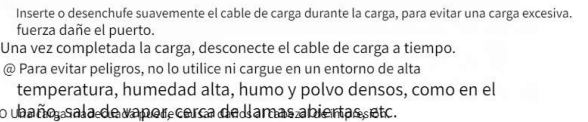
Antes de usarlo, lea atentamente este manual y consérvelo correctamente para referencia futura.

### 01. Lista de embalaje

Impresora\*1 @cable de alimentación\*1 Osoporte para papel @impresión @Manual\*1 deflector\*1 papel\*yo rollo



### 02. Descripción de la máquina



Estado del indicador de energía	Forma de iluminación	encendido/impresión normalmente /carga completada
	parpadeo lento	cargando
	parpadeo rápido	Batería insuficiente/sin papel sobrecalentamiento
	Apagado	Apagado/carga completada

#### 2.1 Precauciones

Utilice una entrada de 5V- 2A para cargar y se recomienda utilizar un adaptador de corriente de teléfono para cargar de corriente antes de cargar.

Inserte o desenchufe suavemente el cable de carga durante la carga, para evitar una carga excesiva. fuerza dañe el puerto.

Una vez completada la carga, desconecte el cable de carga a tiempo.

@ Para evitar peligros, no lo utilice ni cargue en un entorno de alta temperatura, humedad alta, humo y polvo densos, como en el baño, sala de vapor, cerca de llamas abiertas, etc.

La hoja de corte está afilada, tenga cuidado de no tocarla por error.

@ Si la máquina no funciona correctamente, inserte el orificio de reinicio para reiniciar la máquina.

#### 2.2 Instrucciones de advertencia de batería

\* Está prohibido desmontar, golpear, apretar la batería o tirarla al fuego; Si se produce una hinchazón grave, no lo reutilice;

\* No lo coloque en un ambiente de alta temperatura y está estrictamente prohibido \* Establezca un límite de exposición en la hora y el lugar por el tipo incorrecto. Ser

asegúrese de desechar la batería usada de acuerdo con las instrucciones; Si los consumidores utilizan un adaptador de corriente para el suministro de energía, deben comprar un adaptador de corriente que cumpla con los requisitos de las normas de seguridad correspondientes o un adaptador de corriente con certificación CCC.

### 03. Método de descarga de la aplicación

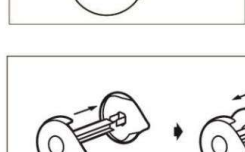
Busque "Phomemo" en la tienda de aplicaciones, descárguelo e instálelo.  
1. Busque Phomemo en la App Store de Apple, haga clic para descargar e instalar.  
2. Busque Phomemo en Google App Store, haga clic para descargar e instalar.

### 04. Método de conexión de la aplicación

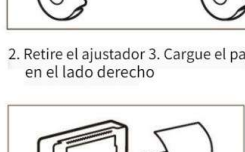


1. Cargue la impresora durante el uso por primera vez y luego presione y mantenga presionado el botón de encendido durante aproximadamente 3 segundos para encenderlo.

2. Conecte la máquina



Método 1:  
Encienda el Bluetooth de un teléfono: abra la aplicación Phomemo -> haga clic en el icono en la esquina superior derecha de la interfaz principal de la aplicación Phomemo: seleccione M02PRO en la lista para conectarse - complete la conexión de la máquina

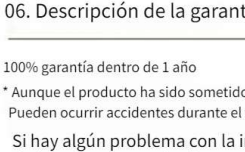


Método 2:  
Después de iniciar, haga doble clic en el botón de inicio para imprimir el código QR; escanee el código en la APLICACIÓN Phomemo para conectar

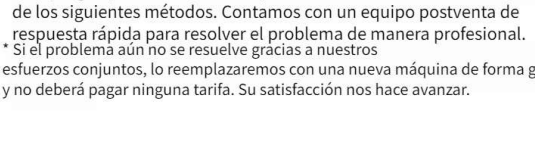
#### Consejos:

El usuario puede ver el tutorial de uso en la aplicación y conectar la máquina según la operación del vídeo.

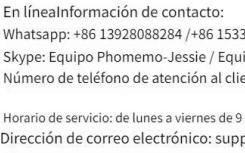
### 05. Cómo reemplazar el papel de impresión.



1. Abra la cubierta superior y saque Papel para imprimir



2. Retire el ajustador 3. Cargue el papel de impresión 4. Instale el ajustador en el lado derecho



5. Coloque el papel de impresión en el papel compartimento de la máquina y cerrar la cubierta superior

\*Consejos: Cómo distinguir el anverso y el reverso del papel de impresión Saque un papel de impresión y use las uñas para rayar el papel firmemente.

@ Asegúrese de que el papel de impresión esté alineado con el puerto de impresión.

### 06. Descripción de la garantía

100% garantía dentro de 1 año

\* Aunque el producto ha sido sometido a estrictas pruebas e inspecciones de calidad, Pueden ocurrir accidentes durante el transporte, lo que resultará en daños a la máquina.

Si hay algún problema con la impresora, contáctenos a través de respuesta rápida para resolver el problema de manera profesional.

\* Si el problema aún no se resuelve gracias a nuestros esfuerzos conjuntos, lo reemplazaremos con una nueva máquina de forma gratuita y no deberá pagar ninguna tarifa. Su satisfacción nos hace avanzar.

### 07. Información posventa

En línea Información de contacto:

Whatsapp: +86 13928088284 / +86 15338193665

Número: Equipo Phomemo-Jessie / Equipo Phomemo-Helen

Horario de teléfono de atención al cliente: +1 855 957 5321 (solo EE. UU.)

Horario de servicio: de lunes a viernes de 9 a. m. a 5 p. m. (EST) para cualquier pregunta o sugerencia.

Dirección de correo electrónico: support@phomemo.com

Sitio web oficial: www.phomemo.com

DYouTube Busque "Phomemo" para obtener la guía de funcionamiento de la impresora.

### 08. Tarjeta de garantía

**Devolver**      **Intercambio**      **Reparar**

información de usuario	Nombre:	Sexo:	Teléfono:
	DIRECCIÓN:		

Información del producto	Fecha de compra:
	Número de serie del producto:
	Descripción del motivo:

Requisito de regreso /reemplazo /reparar	Condición de falla:	Persona de mantenimiento:
	Situación de manejo:	Fecha de entrega:
	Número de ticket de mantenimiento:	Fecha de entrega:

Certificación de producto	
Inspector:	Fecha de entrega:

### 09. Tipo de papel de impresión oficial Phomemo

Papel termosensible tri-proof: No contiene bisfenol-A. Tenga un cierto @ Papel de color: No contiene bisfenol-A. Incluye papel amarillo, rosa y azul. Papel de resistencia al rayado: La retención de la imagen es de hasta 7 o 10 años. Papel adhesivo: No contiene bisfenol-A. El papel de impresión tiene adhesividad.

La retención de imagen es de hasta 5 años.

por un año, que se puede pegar y utilizar directamente. La retención de imagen es hasta 10 años.

@ Película termosensible semipermeable/transparente: No contiene bisfenol-A.

Resistente al agua, al aceite y a los arañazos; Excelente efecto para tomar fotografías. La retención de la imagen es de hasta 15 años.

\* El papel de impresión mencionado anteriormente es el consumible oficial de Phomemo.

\* Si no utiliza los consumibles oficiales, lo que provoca un mal funcionamiento de la impresora, no tendrá derecho a disfrutar de la póliza de "tres garantías".

### 10. Pautas de operación de impresoras específicas

#### 10.1 Pautas de operación de impresión de imágenes Pasos:

Seleccione la función "Imprimir imágenes" en la aplicación Phomemo @ Añade las fotos en el área de las barras de trabajo. Puede cambiar la imagen, modificar el brillo, ajustar el brillo y el contraste o elegir y recortar la imagen.

Dedicado Seleccione el botón "Imprimir" en la esquina inferior derecha para completar la impresión de la imagen.

#### 10.2 Pautas de operación del taller de etiquetas

10.2.1 Las categorías y funciones de Label Workshop son las siguientes:

Taller de etiquetas		
Categoría	Subtipo	Imprimible ancho de etiqueta
Almacenamiento en el hogar	Clasificación de alimentos en frigorífico/caducidad marca de recordatorio, caja de almacenamiento de marca, marca de clasificación de utensilios de cocina, marca de clasificación de cama, familia medicamentos, marca de clasificación de artículos comunes, marca de clasificación de carpetas, etc.	15mm, 25mm
vida exquisita	Marca de refrigerio/frío y calor, fecha de refrigerio/marca de componente, etc.	
Creativo decoración	Pegatinas creativas de regalo, pegatinas decorativas/fecha del álbum de fotos, pegatinas con nombres de artículos, pegatinas decorativas para cuentas de mano	
Materna y etiqueta infantil	Marca de clasificación de medicamentos para bebés, para bebés, marca de clasificación de artículos comunes para bebés, marca de clasificación de stock de bebé, etc.	marca de alimentos comunes para bebés,
caja de medicinas identificación	Etiquetas de medicamentos internos para reducir el fuego, el enfriamiento y la fiebre; etiquetas para resfriados convencionales; medicamentos internos antibacterianos; etiquetas repetitivas de etiquetas; etiquetas de herramientas desechables; etiquetas de medicamentos internos antiinflamatorios, etc.	etiquetas repetitivas de etiquetas

10.2.2 Introducción a la función Cuando necesite imprimir etiquetas de 15 mm o 25 mm, seleccione la función "Taller de etiquetas" en la aplicación Phomemo y haga bricolaje (hágalo usted mismo) en esta función para Realiza todo tipo de etiquetas que se ajusten a tus preferencias.

#### 10.2.3 Método de operación

En el "área de funciones", haga un diseño de etiqueta de acuerdo con las necesidades individuales.

Características	Instrucciones
Seleccionar borde	Seleccione cualquier tipo de borde de la etiqueta impresa para insertar este borde en el área de edición;
Insertar texto	Seleccione la opción "insertar texto" para insertar el cuadro de texto en el texto para editar y puedes editar cualquier contenido;
Insertar pegatina	Seleccione la opción "Insertar etiqueta" para insertar cualquier etiqueta en el texto para decorar el área de impresión;
Configuración de etiquetas	Haga clic en esta función para seleccionar la longitud, el ancho y la alineación de la etiqueta impresa;

@ Seleccione la función Imprimir o Guardar en el "área de edición" para completar la salida o almacenamiento del diseño y ver los registros de edición históricos en el "Historial" función.

Consejos: Puede ver el tutorial de uso en la APLICACIÓN y conectar la máquina de acuerdo con la operación del vídeo.

#### 10.3 Pautas de operación gráfica

Hay una gran cantidad de materiales originales pintados a mano en la biblioteca de materiales. Se pueden realizar varias ediciones personalizadas bajo esta función. La operación Seleccione la función "Gráfico" en la aplicación Phomemo.

Haga clic en cualquier gráfico para ingresar al área de edición. En el "Área funcional", puede agregar texto, tablas, imágenes, pegatinas y QR funciones de código para edición personalizada, y el contenido editado se mostrará en el "Área de edición".

Características	Instrucciones
Texto	Seleccione la opción "Texto" para insertar un cuadro de texto en el cuerpo para editarlo y podrá editar cualquier contenido; la fuente y la alineación son opcionales. Seleccione la opción "Tabla" para insertar una tabla en el área de edición.
Mesa	para editar
Imagen	Seleccione la opción "Imagen" para insertar una imagen en la edición. área para editar o imprimir
Código QR	Seleccione la opción "Código QR" para ingresar al área de edición. Puede ingresar cualquier texto y el texto ingresado se generará en forma de código QR.

@ Después de editar el contenido, haga clic en el icono de impresión " en la esquina superior derecha para impresión completa

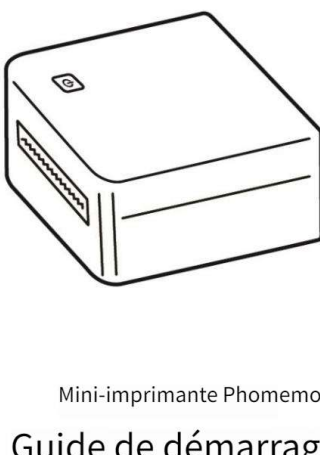
Consejos: Puede ver el tutorial de funcionamiento en la aplicación y conectar la máquina según el vídeo tutorial.

#### 10.4 Directrices de operación de impresión de documentos de aplicaciones de Windows

Seleccione la función "Imprimir Web" en la APLICACIÓN Phomemo y, después de ingresar la dirección web, puede hacer clic en el botón Imprimir en la página para imprimir la información de la página web.

Consejos: Puede ver el tutorial de funcionamiento en la aplicación y conectar la máquina según el vídeo tutorial.





# Mini-imprimante Phomemo

## Guide de démarrage rapide

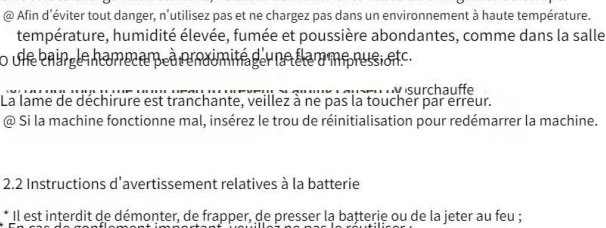
Avant utilisation, veuillez lire attentivement ce manuel et le conserver correctement pour référence future.

### 01. Liste de colisage

1x Mini-imprimante \* 1x Cordon d'alimentation \* 1x Porte-papier \* 1x Impression \* 1x Manuel \* 1x Défecteur \* 1x Papier \* 1x Rouleau



### 02. Description de la machine



État du voyant d'alimentation	Formulaire d'éclairage	allumer/imprimer normalement /charge terminée
	Clignotement lent	<b>mise en charge</b>
	Clignotement rapide	Batterie insuffisante/manque de papier
	Désactivé	Arrêt/charge terminée

#### 2.1 Précautions

Veuillez utiliser une entrée 5 V-2 A pour le chargement, et il est recommandé d'utiliser un adaptateur secteur pour éviter les problèmes de charge.

Insérez ou débranchez doucement le câble de chargement lors du chargement, pour éviter une charge excessive, force d'endommager le port.

Une fois le chargement terminé, veuillez débrancher le câble de chargement à temps.

À fin d'éviter tout danger, n'utilisez pas et ne chargez pas dans un environnement à haute température, température, humidité élevée, fumée et poussière abondantes, comme dans la salle de bain, le hammam, proximité d'une flamme nue, etc.

Ne touchez pas la lame de déchirure, elle est tranchante, veuillez ne pas la toucher par erreur.

Si la machine fonctionne mal, insérez le trou de réinitialisation pour redémarrer la machine.

#### 2.2 Instructions d'avertissement relatives à la batterie

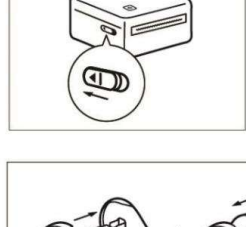
- \* Il est interdit de démonter, de frapper, de presser la batterie ou de la jeter au feu ;
- \* En cas de gonflement important, veuillez ne pas le réutiliser ;
- \* Ne pas placer dans un environnement à haute température, et il est strictement interdit de l'exposer à une flamme nue ou à une température élevée ;
- \* Utilisez un adaptateur secteur approprié pour la batterie et ne chargez pas avec un type inapproprié. Être sûr de ne pas utiliser un adaptateur secteur non certifié CCC.

### 03. Méthode de téléchargement de l'application

Veuillez rechercher « Phomemo » dans l'App Store, téléchargez-le et installez-le.

1. Recherchez Phomemo dans l'App Store d'Apple, cliquez pour télécharger et installer.
2. Recherchez Phomemo dans le Google App Store, cliquez pour télécharger et installer.

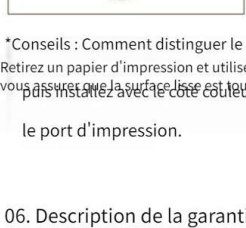
### 04. Méthode de connexion à l'application



1. Veuillez charger l'imprimante pour la première utilisation, puis appuyez et maintenez le bouton d'alimentation pendant environ 3 secondes pour l'allumer
2. Connectez la machine



**Méthode 1 :**  
Allumez le Bluetooth d'un téléphone - ouvrez l'application Phomemo -> cliquez sur le bouton icône dans le coin supérieur droit de l'interface principale de Phomemo APP -- sélectionnez M02PRO dans la liste pour vous connecter - complétez la connexion de la machine



**Méthode 2 :**  
Après le démarrage, double-cliquez sur le bouton de démarrage pour imprimer le code QR - scannez le code dans l'application Phomemo se connecter

#### Conseils:

L'utilisateur peut consulter le didacticiel d'utilisation dans l'application et connecter la machine en fonction du fonctionnement vidéo

### 05. Comment remplacer le papier d'impression



1. Ouvrez le capot supérieur et retirez papier d'impression



2. Retirez le dispositif de réglage 3. Chargez le papier d'impression 4. Installez le dispositif de réglage sur le côté droit



5. Mettez le papier d'impression dans le papier compartiment de la machine et fermez le capot supérieur

\*Conseils : Comment distinguer le recto et le verso du papier d'impression  
Retirez un papier d'impression et utilisez vos ongles pour gratter fermement le papier. @ Veuillez vous assurer que le papier est correctement inséré dans le haut et aligné avec le port d'impression.

### 06. Description de la garantie

100% de garantie dans un délai d'un an

\* Bien que le produit ait subi des tests et une inspection de qualité stricts, des accidents peuvent survenir pendant le transport, entraînant des dommages à la machine.

En cas de problème avec l'imprimante, veuillez nous contacter via les méthodes suivantes. Nous avons une équipe après-vente à réponse rapide pour résoudre le problème de manière professionnelle.

\* Si le problème n'est toujours pas résolu grâce à nos efforts conjoints, nous vous remplacerons gratuitement par une nouvelle machine et vous n'aurez aucun frais à payer. Votre satisfaction nous fait avancer.

### 07. Informations après-vente

Coordonnées en ligne :  
Whatsapp : +86 13928088284 /+86 15338193665  
Skype : Equipe Phomemo-Jessie / Equipe Phomemo-Helen  
Numéro de téléphone du service client : +1 855 957 5321 (États-Unis uniquement)

Heure de service : du lundi au vendredi de 9 h 00 à 17 h 00 (EST) pour toute question et suggestion.  
Adresse e-mail : support@phomemo.com  
Site officiel : www.phomemo.com  
YouTube Veuillez rechercher « Phomemo » pour obtenir le guide d'utilisation de l'imprimante.

### 08. Carte de garantie

<b>Retour</b>	<b>Échange</b>	<b>Réparation</b>
Nom: _____ Sexe: _____ Téléphone: _____		
Adresse: _____		
Date d'achat: _____		
Nom de commande du produit: _____		
Numero de serie: _____		
Description de la raison: _____		
<b>Exigence de retour /remplacement</b>	Condition de défaillance: _____	
	Personne d'entretien: _____	
	Situation de manipulation: _____	
<b>Entretien enregistrés</b>	La date de livraison: _____	
	Numéro du ticket d'entretien: _____	
La date de livraison: _____		

#### certification du produit

Inspecteur: \_\_\_\_\_ La date de livraison: \_\_\_\_\_

### 09. Type de papier d'impression officiel Phomemo

Papier thermosensible Tri-proof : Ne contient pas de bisphénol-A. Avoir un certain @ Papier coloré: Ne contient pas de bisphénol-A. Incluez du papier jaune, rose et bleu de degré de résistance aux rayures. La rétention d'image peut aller jusqu'à 7 ou 10 ans.  
Papier adhésif : Ne contient pas de bisphénol-A. Le papier d'impression a de l'adhésivité La conservation des images peut aller jusqu'à 5 ans.

d'un côté, qui peut être directement collé et utilisé. La rétention d'image est jusqu'à 10 années.

@ Film thermosensible semi-perméable/transparent : Ne contient pas de bisphénol-A. Résistant à l'eau, à l'huile et aux rayures ; excellent effet de prise de photo. La conservation de l'image peut aller jusqu'à 15 ans.

\* Le papier d'impression mentionné ci-dessus est le consommable officiel de Phomemo.  
\* Si vous n'utilisez pas les consommables officiels, provoquant un dysfonctionnement de l'imprimante, vous n'aurez pas droit à la politique des "trois garanties".

### 10. Directives spécifiques de fonctionnement des fonctions

#### 10.1 Directives de fonctionnement pour l'impression des images Étapes :

Sélectionnez la fonction "Imprimer les images" dans l'application Phomemo @ Ajoutez les photos que vous devez imprimer Définissez l'image dans la zone de la barre de travail. Vous pouvez changer l'image, modifier le @ choisir la densité d'impression photo. Densité d'impression: Fine, Moyenne, Épaisse. Réglez la luminosité, le contraste ou faites pivoter et recadre l'image

**Dédié**  
Sélectionnez le bouton "Imprimer" dans le coin inférieur droit pour terminer l'impression de l'image.

#### 10.2 Directives de fonctionnement de l'atelier d'étiquetage

10.2.1 Les catégories et fonctions de Label Workshop sont les suivantes :

Atelier Étiquettes		
Catégorie	Sous-type	Imprimable largeur de étiquette
Stockage à domicile	Classification des aliments au réfrigérateur/période de marque de rappel, boîte de rangement penderie	15mm, 25mm
	marque de classification, marque de classification de cuisine, marque de classification d'article commun, marque de classification de dossier, etc.	
Une vie exquise	Marque de date/compartiment du snack, etc.	15mm, 25mm
Créatif décoration	Autocollants créatifs cadeaux, autocollants date/décoratifs pour album photo, autocollants de nom d'article, autocollants de décoration de compte de main	
Maternelle et étiquette enfant	Marque de classification des médicaments pour bébés, marque des aliments pour bébés, marque de classification des articles communs pour bébés, marque de classification des stocks de bébé, etc.	15mm, 25mm
Boîte à médicaments identification	Étiquettes pour médicaments internes destinés à réduire les incendies, les refroidissements et la fièvre ; étiquettes pour les rhumes conventionnels ; médicaments internes antibactériens ; étiquettes répétitives étiquettes étiquettes pour outillage, etc. étiquettes de médecine interne anti-inflammatoire, etc.	

10.2.2 Introduction aux fonctions  
Lorsque vous avez besoin d'imprimer des étiquettes de 15 mm ou 25 mm, veuillez sélectionner la fonction « Atelier d'étiquettes » dans l'application Phomemo et effectuez du bricolage (Do It Yourself) sous cette fonction pour réaliser toutes sortes d'étiquettes qui répondent à vos préférences

#### 10.2.3 Méthode de fonctionnement

Dans la « zone fonctionnelle », réalisez la conception de l'étiquette en fonction des besoins individuels.

Caractéristiques	Instructions
Sélectionnez la bordure	Sélectionnez n'importe quel type de bordure de l'étiquette imprimée pour l'insérer bordure dans la zone d'édition ;
Insérer du texte	Sélectionnez l'option "insérer du texte" pour insérer la zone de texte dans le texte à éditer, et vous pouvez modifier n'importe quel contenu ;
Insérer un autocollant	Sélectionnez l'option "Insérer un autocollant" pour insérer n'importe quel autocollant dans le texte pour décorer la zone d'impression ;
Paramètres d'étiquette	Cliquez sur cette fonction pour sélectionner la longueur, la largeur et l'alignement de l'étiquette imprimée ;

Sélectionnez la fonction Imprimer ou Enregistrer dans la "zone d'édition" pour terminer l'édition ou stockage de la conception et visualisation des enregistrements d'édition historiques dans "Historique" fonction.

Conseils : vous pouvez consulter le didacticiel d'utilisation dans l'application et connecter la machine en fonction de l'opération vidéo.

#### 10.3 Directives de fonctionnement graphique

La matériathèque contient un grand nombre de matériaux originaux peints à la main. Diverses modifications personnalisées peuvent être effectuées sous cette fonction. Les opérations sont effectuées dans la fonction "Graphique" dans Phomemo APP

Cliquez sur n'importe quel graphique pour accéder à la zone d'édition Dans la « Zone fonctionnelle », vous pouvez ajouter du texte, des tableaux, des images, des autocollants et des QR. fonctions de code pour une édition personnalisée, et le contenu édité sera affiché dans la « Zone d'édition ».

Caractéristiques	Instructions
Texte	Sélectionnez l'option « Texte » pour insérer une zone de texte dans le corps pour l'éditer et vous pourrez modifier n'importe quel contenu ; la police et l'alignement sont facultatifs. Sélectionnez l'option "Tableau" pour insérer un tableau dans la zone d'édition.
Tableau	pour l'édition
Image	Sélectionnez l'option "image" pour insérer une image dans l'édition zone d'édition ou d'impression
QR Code	Sélectionnez l'option "Code QR" pour accéder à la zone d'édition, vous pouvez saisir n'importe quel texte et le texte saisi sera affiché sous la forme d'un code OU.

@ Après avoir modifié le contenu, cliquez sur l'icône d'impression " " dans le coin supérieur droit pour impression complète

Conseils : vous pouvez consulter le didacticiel d'utilisation dans l'application et connecter la machine selon le didacticiel vidéo.

#### 10.4 Directives relatives aux opérations d'impression de documents d'application Windows

Sélectionnez la fonction « Imprimer Web » dans l'application Phomemo, et après avoir entré l'adresse Web, vous pouvez cliquer sur le bouton Imprimer sur la page pour imprimer les informations de la page Web.

Conseils : vous pouvez consulter le didacticiel d'utilisation dans l'APP et connecter la machine selon le didacticiel vidéo.

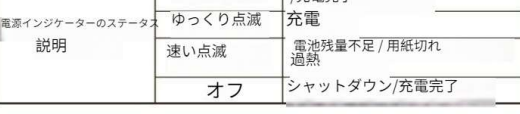


# Phomemo ミニプリンター クイックスタートガイド

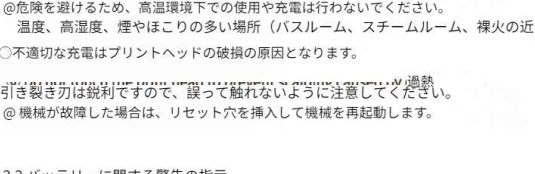
ご使用前にこの説明書をよくお読みになり、大切に保管してください  
今後の参考のために適切に。

## 01. パッキングリスト

○プリンター\*1 @電源コード\*1 用紙ホルダー @印刷  
パッフル\*1 紙\*巻いてます @マニュアル\*1



## 02. マシン説明



説明	発光形態	電源オン/正常に印刷 /充電完了
	ゆっくり点滅	充電
	速い点滅	電池残量不足 / 用紙切れ 過熱
	オフ	シャットダウン/充電完了

### 2.1 注意事項

充電には5V-2A入力を使用してください。モバイルの使用をお勧めします。充電する前にUSBケーブルを電源アダプタに接続してください。  
充電用の電話電源アダプター。

過剰な充電を防ぐため、充電中は充電ケーブルをゆっくり抜き差ししてください。  
力が加わるとポートが損傷します。

①危険を避けるため、高温環境下での使用や充電は行わないでください。  
温度、高湿度、煙やほこりの多い場所（バスルーム、スチームルーム、裸火の近くなど）

②不適切な充電はプリントヘッドの破損の原因となります。

引き裂き刃は鋭利ですので、誤って触れないように注意してください。  
③機械が故障した場合は、リセット穴を挿入して機械を再起動します。

### 2.2 バッテリーに関する警告の指示

※バッテリーを分解したり、叩いたり、圧迫したり、火の中に投げたりすることは禁止されています。  
※腫れがひどい場合は再使用しないでください。

\* 高温環境に置かないでください。  
\* 異質な液体をこぼしては交換用を破損する危険があります。なれ

使用済みのバッテリーは必ず指示に従って廃棄してください。  
\* 消費者が電源供給に電源アダプタを使用する場合は、電源アダプタを購入する必要があります。  
対応する安全規格の要件を満たす電源アダプター、または CCC  
認定を受けた電源アダプター。

## 03. アプリダウンロード方法

APP Storeで「Phomemo」を検索し、ダウンロードしてインストールしてください。  
1. Apple App Storeで Phomemo を検索し、クリックしてダウンロードしてインストールします。  
2. Google App Storeで Phomemo を検索し、クリックしてダウンロードしてインストールします。

## 04. アプリ接続方法



1. プリンターを充電してください。  
初めて使用し、電源ボタンを約3秒間押し続けて電源を入れます



2. マシンを接続する



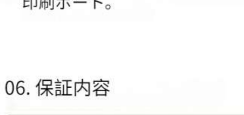
方法 1:  
携帯電話の Bluetooth をオンにして、Phomemo  
APP を開き  
メインインターフェイスの右上隅にあるアイコン  
リストから M02PRO を選択して接続します  
-- マシンの接続が完了します



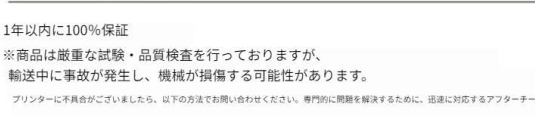
方法 2:  
起動後、QRコードを印刷した起動ボタンをダブルクリックします -  
Phomemo  
APPでコードをスキャンします  
接続する

チップ:  
ユーザーはアプリで使用方法のチュートリアルを表示し、ビデオ操作に従ってマシンを接続できます。

## 05. 印画紙の交換方法



1. トップカバーを開けて取り出す  
印画紙



2. アジャスターを外す 3. 印刷用紙をセットする 4. アジャスターを本体に取り付ける  
右側



5. 印画紙を紙の中に入れます  
機械のコンパートメントと  
トップカバーを閉めます

※ヒント: 印画紙の表裏の見分け方  
印刷用紙を取り出し、爪で用紙をしっかりと引っ掻いてください。 @  
滑らかな面が表向きに印刷されるようにしてください。

## 06. 保証内容

1年以内に100%保証  
※商品は厳重な試験・品質検査を行っておりますが、  
輸送中に事故が発生し、機体が損傷する可能性があります。

プリンターに不具合がございましたら、以下の方法でお問い合わせください。専門的に問題を解決するために、迅速に対応するアフターチームがいます。

※弊社の協力により問題が解決しない場合には、無償で新しいマシンと交換させていただきますので、料金のご負担は不要です。あなたの満足が私たちの進歩につながります。

## 07. アフター情報

オンライン連絡先情報:  
Whatsapp: +86 13928088284 /+86 15338193665

Kaspa: Phomemo チーム - ジェシー / スターム (米国) - ヘレン  
カスタマーサービスの電話番号: +1 855 957 5321 (米国のみ)

サービス時間: 月曜日から金曜日の午前9時から午後5時 (EST) まで、ご質問やご提案をお受けいたします。  
メールアドレス: support@phomemo.com  
公式ウェブサイト: www.phomemo.com  
DYouTube 「Phomemo」で検索するとプリンターの操作ガイドがご覧いただけます

## 08. 保証書

戻る 交換 修理

名前: \_\_\_\_\_ 性別: \_\_\_\_\_ 電話: \_\_\_\_\_  
住所: \_\_\_\_\_

購入日: \_\_\_\_\_  
製品注文番号: \_\_\_\_\_  
製品シリアル番号: \_\_\_\_\_

理由の説明: \_\_\_\_\_

失敗条件: \_\_\_\_\_ メンテナンス担当者: \_\_\_\_\_  
取り扱い状況: \_\_\_\_\_ 配送日: \_\_\_\_\_  
メンテナンスチケット番号: \_\_\_\_\_ 配送日: \_\_\_\_\_

製品認証

検査官: \_\_\_\_\_ 配送日: \_\_\_\_\_

## 09. Phomemo公式印画紙タイプ

トライプルーフ感熱紙: ビスフェノールAを含まない。特定の @  
色紙を持っています: ビスフェノール  
Aは耐腐蝕性の程度。画像の保存期間は最長7年または約10年で、フルAを含まません。印画紙には粘着性があります

画像の保存は最長5年間です。

片面に直接貼り付けて使用できます。画像保持率は最大です  
10年。

@半透・透明感熱フィルム: ビスフェノールAを含有しておりません。  
防水、耐油、傷がつきにくい。優れた写真撮影効果。画像の保存期間は最長15年です。

※上記印刷用紙はPhomemo社の公式消耗品です。  
※純正消耗品を使用せずにプリンターが故障した場合は、  
「3つの保証」ポリシーを享受する権利はありません。

## 10. 特定機能の運用ガイドライン

### 10.1 画像の印刷操作ガイドライン

手順:  
Phomemo APPで「画像の印刷」機能を選択します  
@印刷する画像を追加します  
ワークスペースに写真を追加します。写真を変更したり、@写真の印刷濃度を変更したりできます。印刷濃度: 細、中、厚。

画像、明るさ、コントラストを調整するか、画像を回転してトリミングします

ひたむきな  
右下の「印刷」ボタンを選択すると写真の印刷が完了します

### 10.2 ラベルワークショップ運営ガイドライン

10.2.1 Label Workshopのカテゴリと機能は次のとおりです。

ラベルワークショップ		
カテゴリ	サブタイプ	印刷可能 幅の ラベル
ホームストレージ	冷蔵庫内の食品分類・賞味期限 リマインダーマーク、ワードローブ収納ボックス 分類マーク、調理器具分類薬箱分類マーク、共通物品分類マーク、 マーク、寝具分類マーク、ファミリー	フォルダー分類マークなど
極上の暮らし	温冷区別マーク、おやつ日付・成分マークなど。	
クリエイティブ 装飾		15mm、 25mm
母親と 子ラベル	乳児用医薬品分類マーク、離乳食マーク、乳児共通品分類マーク、 子供分類マークなど	
薬箱 識別	高次、冷熱、緊急を目的とした内服薬のラベル。従来の薬箱のラベル。拭き取り可能なラベルと消滅可能なラベル。他の	
	エアベル。使い捨て工具ラベル。消炎鎮痛剤の内服薬ラベルなど	

10.2.2 機能の紹介  
15mmまたは25mmのラベルを印刷する必要がある場合は、Phomemo APPの「ラベルワークショップ」機能を選択し、この機能でDIY (Do  
It Yourself) を行ってください。

あなたの好みに合わせてあらゆる種類のラベルを作成します

### 10.2.3 操作方法

「ファンクションエリア」では、個々のニーズに応じてラベルをDIYデザインします。

特徴	説明書
境界線を選択	これを挿入するには、印刷ラベルの任意の種類の種類を選択し、編集領域への境界線。
テキストの挿入	「テキストを挿入」オプションを選択して、テキストボックスを編集用のテキストがあり、任意のコンテンツを編集できます。
ステッカーを挿入	ステッカーを挿入するには、「ステッカーを挿入」オプションを選択します。印刷領域を装飾するテキスト。
ラベル設定	この機能をクリックして長さ、幅、配置を選択し、印刷されたラベルの。

①「編集エリア」で印刷または保存機能を選択して出力を完了するか、  
デザインを保存し、「履歴」で過去の編集記録を表示します。  
関数。

ヒント:  
アプリで使用方法のチュートリアルを表示し、ビデオの操作に従ってマシンを接続できます。

### 10.3 グラフィック操作ガイドライン

素材ライブラリーには手描きのオリジナル素材が多数あります。  
この機能により、さまざまなカスタマイズ編集を行うことができます。操作 Phomemo  
APPでは以下の通りです。機能を選択します

任意のグラフィックをクリックして編集領域に入ります  
「機能エリア」では、テキスト、表、写真、ステッカー、QRを追加できます  
独自の編集を行うコード機能があり、編集内容が「編集エリア」に表示されます。

特徴	説明書
文章	「テキスト」オプションを選択すると、本文に編集用のテキスト ボックスが挿入され、任意のコンテンツを編集できます。フォントと配置はオプションです。編集領域に挿入するには、「挿入」オプションを選択します。
テーブル	編集用
画像	編集に写真を挿入するには、「画像」オプションを選択します。 編集または印刷用の領域
QRコード	「QRコード」オプションを選択して編集エリアに入り、任意のテキストを入力できます。入力されたテキストは QR コードの形式で出力されます。

@ 内容を編集したら、右上の印刷アイコン「」をクリックして、  
完全な印刷

ヒント:  
アプリで操作チュートリアルを表示し、ビデオチュートリアルに従ってマシンを接続できます。

### 10.4 Windowsアプリケーションドキュメントの印刷運用ガイドライン

Phomemo  
APPで「Web印刷」機能を選択し、Webアドレスを入力した後、ページ上の印刷ボタンをクリックしてWebページの情報を印刷できます。

ヒント: APP  
で操作チュートリアルを表示し、ビデオチュートリアルに従ってマシンを接続できます。

